

# Rapport sur le développement durable 2023

 **Quadra**



# Table des matières

- 03 **À propos du présent rapport**
- 04 **Aperçu de l'entreprise**
- 05 **Faits saillants de l'entreprise**
- 06 **Message de la présidente et cheffe de la direction**
- 08 **Engagement en faveur du développement durable**
  - Priorités en matière de développement durable
  - Engagement des parties prenantes
- 11 **Gouvernance**
  - Aperçu de la politique
  - Progrès – Pacte mondial des Nations Unies et affiliation à des associations
- 16 **Approvisionnement durable**
  - Approvisionnement durable et bonne pratique de gestion
  - Logistique
  - Conformité réglementaire
  - Satisfaction de la clientèle
- 21 **Personnes et Communautés**
  - Santé et sécurité
  - Formation et perfectionnement
  - Programme d'emplois d'été pour étudiants
  - Expérience des employés
  - Approche communautaire
  - Engagement envers les peuples autochtones
- 35 **Environnement**
  - Empreinte carbone
  - Gestion de l'eau et des déchets
- 40 **Données 2023 sur le rendement**
- 47 **Index de contenu GRI**
- 51 **Nous joindre**

# À propos du présent rapport

GRI 2-2, 2-3

***Ce rapport souligne les principales mesures, initiatives et réalisations du 1er janvier au 31 décembre 2023.***

La portée de ce document comprend toutes les opérations et tous les actifs de l'entreprise exploités par le groupe Quadra qui est composé de Quadra Chimie Ltée. (QCL), qui exerce ses activités au Canada, et de Quadra Chemicals inc. (QCI), qui exerce ses activités aux États-Unis, ci-après dénommées « Quadra ». Pour le rapport de 2023, Quadra a le contrôle opérationnel des actifs et des employés dans les villes suivantes : Delta, en Colombie-Britannique; Edmonton, en Alberta; Clermont, en Alberta; Burlington, en Ontario; Oakville, en Ontario; Vaudreuil-Dorion, au Québec; et Vista, en Californie. On retrouve également des employés dans les villes suivantes, mais aucun actif n'y est physiquement détenu par l'entreprise : Calgary, en Alberta; The Woodlands, au Texas; et Shanghai, en Chine. Le cas échéant, les indicateurs utilisés dans ce rapport respectent les normes reconnues de la Global Reporting Initiative (GRI) et nous nous engageons à contribuer au Pacte mondial des Nations Unies (ONU) et aux objectifs de développement durable (ODD).

Les images présentées dans ce rapport illustrent de belle façon l'essence de Quadra, en mettant en valeur nos gens et les photographies qu'ils ont prises et partagées avec notre organisation. Chaque image (à l'exception de celles utilisées aux pages 18, 37 à 39, puisées dans nos archives) est celle d'un membre de notre personnel ou a été photographiée par un membre de notre personnel.



NOUS SOUTENONS  
LE PACTE MONDIAL

OBJECTIFS DE DÉVELOPPEMENT  
DURABLE

# Aperçu de l'entreprise

GRI 2-1, 2-6

Le groupe Quadra est une entreprise privée nord-américaine de distribution de produits chimiques et d'ingrédients. Elle est composée de Quadra Chimie Ltée, qui opère au Canada, et de Quadra Chimie inc. qui opère aux États-Unis. Nous gérons des chaînes d'approvisionnement complexes à l'échelle mondiale afin de livrer à nos clients de manière sécuritaire et fiable des produits spécialisés, des mélanges ou des matières premières. Le groupe Quadra possède une antenne d'entreprise à Shanghai, en Chine, qui soutient toutes les activités d'approvisionnement dans ce pays.

Nous offrons nos services par l'entremise de trois divisions commerciales dynamiques : Industries, Ingrédients et Ressources, qui répondent aux besoins d'un sous-ensemble de marchés. En tant que distributeur positionné au cœur de la chaîne d'approvisionnement, Quadra est exposée aux différentes étapes du développement des produits, de la conception jusqu'à l'utilisation finale par le client. Nos activités sont axées sur la livraison de produits de la plus haute qualité grâce à des normes intégrées d'approvisionnement responsables. Tous les bureaux de Quadra s'appuient sur des spécialistes expérimentés qui soutiennent les différentes industries qu'ils servent.

## DIVISIONS COMMERCIALES



# Faits saillants de l'entreprise

QCI a obtenu une certification de



**+25** cours de perfectionnement professionnel dans notre curriculum de formation

**37 %** des nouvelles embauches proviennent du programme de recommandation de candidats

**0** déversement signalé

**74 %** électricité produite par des sources renouvelables

**3,6%** diminution des émissions de GES

PLUS DE **100 000 \$** CA dépensés pour le soutien de communautés locales

ACCUEIL DE **16** stagiaires d'été convertis en 2 emplois à temps plein

**27 %** moins de rotation volontaire

DÉPÔT DE NOTRE DÉCLARATION SUR L'ESCLAVAGE MODERNE 2023

conformément au projet de loi canadien S-211

**97 %** employées qui ont terminé leur formation en cybersécurité



0 amende ou sanction



Membre platine

depuis 21 ans!

# Message de la présidente et cheffe de la direction

GRI 2-11, 2-12, 2-13, 2-18

## **Message aux parties prenantes :**

Lorsque je pense aux succès obtenus par Quadra durant la dernière année, je ne peux que me réjouir de la progression de notre équipe. Fidèles à notre vision stratégique, nous avons continué d'investir dans nos gens, nos partenaires et nos marchés prioritaires, tant au Canada qu'aux États-Unis. Notre engagement en matière de sécurité reste inébranlable, tout comme celui envers la promotion d'une culture qui s'adapte au changement et qui est ouverte à l'innovation. En plus de nous guider, nos valeurs fondamentales nous ont définis, faisant de Quadra une entreprise résiliente et dynamique.

Le secteur de la distribution demeure très actif, marqué par les soubresauts réguliers sur les marchés mondiaux, les fluctuations de la capacité des fournisseurs, les demandes des clients et les défis liés à la circulation des marchandises sur la planète. Suite à une stabilisation des chaînes d'approvisionnement, 2023 s'est avérée être une année fructueuse et normalisatrice. Pour soutenir ses fournisseurs et ses clients, Quadra a élargi son réseau de distribution en Ontario et au Québec en ajoutant de l'espace d'entrepôt supplémentaire. Les marchés canadien et américain ont bénéficié de la dernière amélioration de notre réseau de prestataires de services logistiques pour répondre aux besoins croissants de nos activités et de nos clients, et d'autres investissements dans l'infrastructure sont prévus pour 2024.

Par ailleurs, nous renforçons continuellement notre présence aux États-Unis et nous sommes fiers de constater que notre marque et notre modèle d'affaires sont reconnus. Les efforts de nos équipes commerciales dans l'exécution de notre modèle d'entreprise et de nos services spécialisés ont permis une croissance progressive chez nos voisins du Sud. Comme de plus en plus de fabricants font appel à des distributeurs, nous nous attendons à ce que ce marché continue de croître, ce qui reflète nos engagements en matière d'investissement.

Nous continuons également d'investir dans notre infrastructure numérique. En nous appuyant sur nos assises, nous avons donné à notre équipe les moyens d'améliorer l'expérience des clients et des fournisseurs.

En 2023, Quadra a reçu la certification Great Place to Work®, un honneur que nous méritons depuis notre première candidature en 2017. Et nous avons également reçu la certification « Best Workplaces for Women™ ». Ces reconnaissances reflètent un niveau exceptionnel de satisfaction parmi les membres de notre équipe. En effet, 90 % des employés affirment que les conditions de travail sont justes et équitables, quel que soit le sexe. En outre, Quadra reste membre du Club Platine des sociétés les mieux gérées au Canada, un titre que nous détenons depuis maintenant 20 ans. Ce titre prestigieux reconnaît les entreprises détenues et gérées par des Canadiens qui affichent des



*Quadra reste membre du Club Platine des sociétés les mieux gérées au Canada, un titre que nous détenons depuis maintenant 20 ans. Cette prestigieuse reconnaissance est réservée aux entreprises détenues et gérées par des Canadiens.*

performances commerciales solides et intègrent des pratiques de gestion innovantes. Enfin, notre entité américaine, Quadra Chemicals inc., a été officiellement reconnue comme une entreprise détenue et dirigée par des femmes par WeConnect International. C'est avec une grande fierté que nous recevons ces récompenses, qui nous encouragent à soutenir une main-d'œuvre diversifiée, où chacun a la possibilité de s'épanouir.

Avec le lancement d'un catalogue d'apprentissage et l'amélioration de notre programme interne de reconnaissance par les pairs, nous avons poursuivi le développement de notre personnel. Ce catalogue a été mis en place pour accroître la visibilité des offres de cours de formation dans lesquelles Quadra a investi afin que nos employés et leurs gestionnaires partagent la responsabilité de l'apprentissage. Cet investissement favorise une culture de responsabilité partagée et d'engagement dans toute l'organisation. Et il permet d'offrir à notre personnel un avenir rempli d'occasions à saisir.

Au début de l'année 2023, Quadra a accueilli une nouvelle directrice du développement durable dont l'expertise et le regard neuf ont permis de réévaluer comment ce volet de notre entreprise soutient notre stratégie commerciale. Nous avons réinventé la manière dont cette fonction interagit avec nos services d'affaires et nos équipes commerciales. Durant l'année, l'équipe a réévalué les principaux déclencheurs d'activité économique de Quadra en matière de développement durable. Ce faisant, elle s'est engagée à soutenir toutes les parties prenantes internes et de chaque segment de marché.

Nous avons redéfini les processus d'affaires pour la maintenance et la gestion des données sur le développement durable et intégré ce facteur dans les objectifs annuels du service et dans la stratégie quinquennale de Quadra.

Les questions relatives au développement durable sont abordées lors des réunions mensuelles de la direction, où nous examinons les défis à relever et soulignons les réussites du programme. Nous veillons à ce que tous les services mettent en place un objectif annuel en matière de développement durable. Enfin, nous avons évalué l'incidence des différentes normes d'information et des tendances du marché sur notre activité et avons commencé à corriger les lacunes du programme. Je suis fière d'annoncer qu'en intégrant le développement durable dans nos pratiques commerciales, nous avons obtenu des résultats tangibles, comme en témoigne l'amélioration de notre score EcoVadis, qui nous a permis d'obtenir la cote Or.

L'avenir de la distribution de produits chimiques et d'ingrédients est prometteur. En ce sens, toute l'industrie doit jouer un rôle clé et soutenir les progrès sociaux et environnementaux. Notre modèle d'affaires, notre spécialisation sur le marché et notre équipe engagée nous placent en bonne position pour soutenir nos partenaires dans cette voie. Grâce à l'appui de nos employés, nous pouvons créer un lieu de travail dans lequel les gens ont envie de s'engager et de travailler. L'intégration du développement durable dans toutes nos activités nous permet de saisir les occasions qui s'offrent à nous sur tous nos marchés. Elle favorise également les discussions avec nos parties prenantes sur les mesures concrètes que nous prenons pour atteindre nos objectifs.

*Anne Marie Infilise*

Anne Marie Infilise  
Présidente et cheffe de la direction

*En 2023, Quadra a reçu la certification Great Place to Work®, un honneur que nous méritons depuis notre première candidature en 2017, ainsi que la certification Best Workplaces for Women.*



# Engagement en faveur du développement durable

GRI 2-14, 2-22, 2-29

Quadra croit fermement que de donner priorité au développement durable est essentiel au succès à long terme de l'entreprise, à celui de ses clients et fournisseurs, ainsi qu'au bien-être de la planète. En 2023, nous avons réaffirmé cet engagement en intégrant des pratiques de développement durable dans nos opérations quotidiennes, en parfaite adéquation avec les objectifs de l'entreprise.

Par son approche axée sur les personnes, Quadra a renforcé la qualité de son équipe en recrutant une directrice chargée de poursuivre l'intégration des pratiques de développement durable dans l'entreprise. Un responsable du développement socio-économique s'est également joint à l'équipe afin d'établir des liens et des partenariats dans les communautés autochtones où nous exerçons nos activités. Fondamentalement, nous avons amélioré la façon de mesurer nos indicateurs de performance environnementale et sociale afin de voir plus précisément les progrès annuels que nous réalisons.

Alors que les améliorations des processus ont soutenu nos performances en matière de durabilité, 2023 nous a apporté un nouveau regard sur la façon dont le développement durable peut être un catalyseur dans l'atteinte des objectifs de notre chaîne d'approvisionnement. Et nous pouvons y arriver grâce à notre engagement en faveur de la transparence, de la traçabilité et de l'approvisionnement responsable. Nous traçons encore notre chemin pour atteindre ces objectifs, mais l'ambition et la volonté de réussir sont inhérentes à notre façon de travailler et aux collaborateurs que nous choisissons. Nous savons qu'il s'agit d'un projet ambitieux et que notre succès proviendra des partenariats dans la chaîne de valeur. Une fois de plus, nous réinventons les possibilités.





# Priorités en matière de développement durables

GRI 3-1, 3-2, 3-3

Afin de s'aligner sur la stratégie générale et le cadre de gestion des risques de Quadra, voici les principales priorités de Quadra en matière de développement durable. Nous établirons une vision claire pour chacune de ces priorités et mettrons en œuvre des mesures quantifiables pour améliorer continuellement nos pratiques dans l'ensemble de l'entreprise.



## Priorités aux gens

### Santé et sécurité

Améliorer de façon continue notre programme en santé et sécurité selon un modèle collaboratif pour que tous les employés aient comme responsabilité commune la sécurité de l'autre.

### Bien-être, engagement et inclusion des employés

Favoriser une culture d'entreprise fondée sur la bienveillance, le respect et l'inclusion, où chaque employé se sent valorisé, engagé et compétent pour réaliser son plein potentiel professionnel.

### Engagement auprès des collectivités et des peuples autochtones

Renforcer notre engagement auprès des collectivités et des peuples autochtones par le biais d'organismes de bienfaisance locaux et de partenariats d'affaires. Également en développant des relations mutuellement bénéfiques axées sur un engagement significatif, le renforcement des capacités et les occasions socio-économiques.



## La planète avant tout

### Empreinte écologique

Mesurer l'impact environnemental de nos opérations et cibler les occasions pour réduire cet impact.

### Gestion des émissions

Mesurer les émissions de gaz à effet de serre produites par nos opérations, et cibler les occasions d'en réduire l'impact.

### Stratégie climatique

Faire évoluer notre stratégie commerciale afin de gérer et d'atténuer de manière efficace et efficiente les risques climatiques liés à nos opérations et à notre chaîne d'approvisionnement.



## Distribution responsable

### Service à la clientèle

Fournir un service de qualité et une valeur ajoutée à nos clients de manière rapide et efficace.

### Approvisionnement responsable

Créer des chaînes d'approvisionnement résilientes, responsables, éthiques et durables qui sont bénéfiques pour nos fournisseurs, nos marchés cibles et la planète.

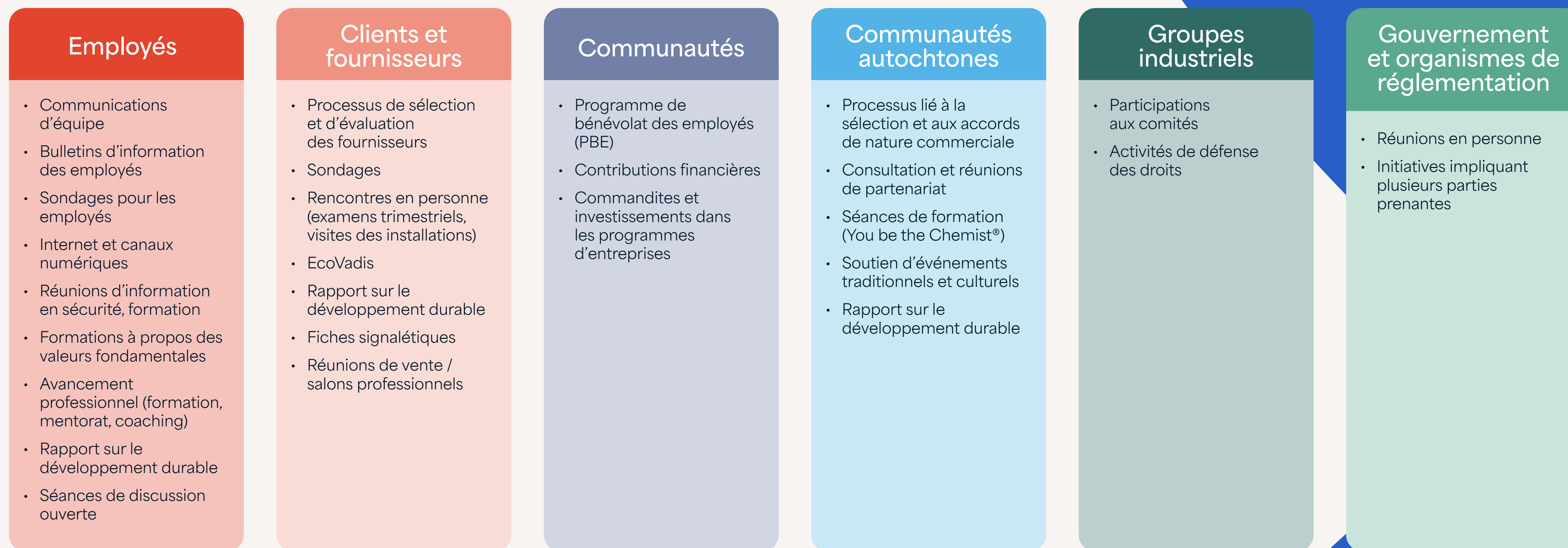
### Conformité réglementaire et gestion de risques

Maintenir le plus haut niveau de performance en matière de réglementation, respect de la qualité et gestion des risques, dans l'intérêt collectif de nos partenaires commerciaux, de l'environnement et du public.

# Engagement des parties prenantes

GRI 2-29

Nous interagissons avec nos parties prenantes pour comprendre l'incidence de nos opérations. Cela nous permet de nouer des liens et de prendre des mesures d'atténuation raisonnables. Le tableau suivant présente nos parties prenantes et les différentes façons de communiquer avec elles.





# Gouvernance

# Aperçu de la politique

GRI 2-9, 2-15, 2-16, 2-17, 2-23, 2-25, 2-26, 205-2, 418-1

Nos pratiques commerciales éthiques et leur promotion sont des éléments fondamentaux de la structure d'entreprise de Quadra, qui est gérée avec succès grâce aux piliers suivants :

**Supervision du conseil d'administration :** Quadra est une entreprise familiale non inscrite en bourse. Son conseil d'administration supervise la stratégie de l'entreprise et son rendement financier. Il soutient en outre la mise en œuvre de solides programmes d'entreprise axés sur la gestion et la réduction des risques, la réputation de l'entreprise, l'excellence opérationnelle et la résilience organisationnelle à court et à long terme. Ces programmes permettent une croissance mesurée et responsable des activités de Quadra.

Le contrôle du développement durable chez Quadra se fait sous la responsabilité du vice-président, corporatif, qui rend compte directement à la présidente et présidente et cheffe de la direction. Annuellement, les membres du comité de direction sont informés des tendances en matière de développement durable et de leur incidence sur nos activités de distribution à court, moyen et long terme. Ces tendances ainsi que d'autres considérations liées au développement durable ont été intégrées à nos objectifs annuels et notre stratégie quinquennale. Ces actions seront classées par ordre de priorité en fonction du niveau de risque ou des occasions qu'elles présentent afin de nous faire progresser.

**Code de conduite :** Nous avons établi un code de conduite des affaires qui respecte nos valeurs fondamentales et établit les normes auxquelles nous nous conformons lorsque nous exerçons nos activités. Tous les employés doivent comprendre nos pratiques commerciales éthiques et s'y conformer. En suivant ce code, l'ensemble de notre entreprise prône la tolérance zéro en ce qui concerne la corruption, le travail forcé, le travail des enfants et l'abus de substance. Nous demeurons engagés envers la conformité réglementaire, les droits de la personne et l'égalité d'accès à l'emploi.

**Signalement d'un problème d'éthique :** Quadra dispose d'une ligne d'assistance anonyme pour le signalement confidentiel d'une malversation ou d'un comportement contraire à l'éthique. Cette ligne est administrée et surveillée par un fournisseur externe.



**Gestion de risques :** Le programme de gestion des risques de Quadra est supervisé par notre comité de direction et exécuté par une ressource qui s’y consacre à temps plein avec le soutien de deux vice-présidents principaux. Le programme surveille en permanence toutes les facettes des risques rattachés au secteur d’activité, tels que nos opérations, l’environnement, nos ententes contractuelles et les dépendances liées à notre chaîne d’approvisionnement.

Conformément à la norme ISO 22301 (norme internationale sur le système de management de la continuité d’activité), Quadra a redéfini le cadre de gouvernance de son programme de gestion de la continuité opérationnelle. Grâce à une série d’ateliers avec les principales parties prenantes et les experts en la matière, nous avons pu améliorer notre processus d’affaires afin d’analyser et de réduire les risques, et ce, tout au long de la chaîne d’approvisionnement. Quadra va de l’avant en se concentrant sur les risques associés à la chaîne d’approvisionnement touchant le fret et le transport des produits effectués par des partenaires tiers.

En 2023, Quadra a consciemment redéfini sa propension au risque dans les accords d’approvisionnement commerciaux (c.-à.-d. les ententes avec les clients). L’entreprise s’assure maintenant que les partenaires d’affaires acceptent de partager les risques associés à nos obligations respectives afin de garantir la transparence. Cet exercice servira de modèle lorsque nous établirons la propension au risque contractuel pour nos accords de distribution (c.-à.-d. les accords avec les fournisseurs) au cours de l’année à venir.

**Cybersécurité :** Préserver la sécurité de nos données et de nos plateformes numériques est de la plus haute importance pour Quadra. Nous améliorons constamment nos logiciels et notre cybersécurité pour que nos actionnaires et nos parties prenantes profitent d’une protection de pointe.

Pour renforcer notre résilience, nous évaluons avec diligence notre réseau, notre infrastructure et notre personnel afin de repérer et de corriger nos faiblesses. En 2023, nous avons effectué une évaluation indépendante de la cybersécurité qui a remis en question notre infrastructure existante à la suite d’une série de tests d’intrusion. Ces tests nous ont permis de détecter des zones potentiellement à risque et de planifier des mesures pour renforcer nos barrières de sécurité.

Tous les membres de notre équipe doivent obligatoirement suivre des formations sur la cybersécurité. Notre programme de formation virtuel présente des tactiques et des scénarios pour préparer les employés à d’éventuelles cybermenaces telles que l’hameçonnage, l’usurpation d’identité, les liens malveillants et la protection des renseignements délicats. 97 % de notre personnel a complété ce cours et nous continuerons à offrir des formations actualisées en fonction des besoins. En 2024, nous prévoyons de développer un programme de formation sur la cybersécurité adapté et plus rigoureux, afin de garantir la cohérence des apprentissages de tous les participants.

Tout en continuant à mettre l’accent sur la formation, les audits et les simulations, nous cherchons de manière proactive à renforcer notre position et notre feuille de route en matière de sécurité. Nous rationalisons notre approche de la gestion des vulnérabilités et de l’analyse des données pour évaluer le succès de notre programme d’atténuation. En 2023, notre équipe a lancé MXDR, un modèle de cybersécurité de pointe qui permet d’accroître la visibilité et la corrélation des événements et des contrôles. Nous sommes bien placés pour détecter les incidents, identifier les menaces et déployer des mécanismes de réponse automatisés qui contribuent grandement à la protection de tous les renseignements et de toutes les données sensibles.



## Perspectives 2024

Quadra est engagée dans une démarche d’amélioration continue de ses programmes de gouvernance, de conformité, de gestion des risques et d’assurance qualité. En collaboration avec son conseil d’administration, l’entreprise évaluera les possibilités d’améliorer la transparence des pratiques de gouvernance en élaborant les principales mesures d’évaluation. Les projets de gestion des risques en cours comprennent un examen complet du plan de gestion de la continuité des activités de Quadra et le développement d’une base de données de gestion des contrats pour faciliter la compréhension de la propriété du risque dans l’ensemble de l’organisation.

Quadra continuera d’adopter des solutions de contrôle des risques robustes en investissant dans des solutions numériques, des partenariats clés et des ressources supplémentaires dédiées à la gestion des risques. Nous renforcerons nos capacités de défense afin d’assurer la résilience et la sécurité de notre organisation face à l’évolution des menaces. Nous procurons ainsi à nos parties prenantes la confiance qu’elles méritent.

# Progrès – Pacte mondial des Nations Unies

GRI 2-24

Depuis 2019, Quadra Chimie est membre du Pacte mondial des Nations Unies, renforçant ainsi son engagement en matière de pratiques durables. Les dix principes du Pacte ont été intégrés à notre code de conduite des fournisseurs et notre code de conduite des affaires. Nous accordons une importance de premier ordre à ces principes lorsqu'il est question de notre chaîne d'approvisionnement.

| ODD de l'ONU | Principes de l'ONU         | Pratiques de Quadra  |   |
|--------------|----------------------------|--|---|
|              | Droits de la personne      | <p>1–Les entreprises sont invitées à promouvoir et à respecter la protection du droit international relatif aux droits de la personne.</p> <p>2–Les entreprises sont invitées à veiller à ne pas se rendre complices de violations des droits de la personne.</p>  | <p>Politique sur l'éthique</p> <p>Ligne téléphonique anonyme</p> <p>Évaluation des risques commerciaux pour les pays à risque</p> <p>Préqualification de l'évaluation des fournisseurs</p> <p>Reconnaissance obligatoire ou harmonisation avec le Code de conduite de Quadra pour tous les fournisseurs</p>   |
|              | Emploi                     | <p>3–Les entreprises sont invitées à respecter la liberté d'association et à reconnaître le droit de négociation collective.</p> <p>4–Les entreprises sont invitées à contribuer à l'élimination de toutes les formes de travail forcé ou obligatoire.</p> <p>5–Les entreprises sont invitées à contribuer à l'abolition effective du travail des enfants.</p> <p>6–Les entreprises sont invitées à contribuer à l'élimination de toute discrimination en matière d'emploi et de profession.</p> | <p>Politique des RH sur le Code de conduite des affaires de Quadra</p> <p>Code de conduite des affaires de Quadra</p> <p>Code de conduite des affaires de Quadra</p> <p>Code de conduite des fournisseurs de Quadra</p> <p>Processus d'évaluation des fournisseurs</p> <p>Pays sanctionnés de Quadra</p> <p>Politique de prévention de la violence et du harcèlement en milieu de travail</p> <p>Comité de la diversité et de l'inclusion</p> <p>Formation des gestionnaires de personnel de Quadra</p> <p>Politique d'offre d'emploi de Quadra</p> |
|              | Environnement              | <p>7–Les entreprises sont invitées à appliquer l'approche de précaution face aux problèmes touchant l'environnement.</p> <p>8–Les entreprises sont invitées à prendre des initiatives tendant à promouvoir une plus grande responsabilité en matière d'environnement.</p> <p>9–Les entreprises sont invitées à favoriser la mise au point et la diffusion de technologies respectueuses de l'environnement.</p>  | <p>Politique de gestion de l'environnement</p> <p>Formation en entrepôt sur la manipulation sécuritaire des produits chimiques</p> <p>Rapport de Quadra sur le développement durable</p> <p>Politique de gestion de l'environnement</p> <p>Chariots élévateurs électriques à fourche pour entrepôt</p> <p>Soutien au développement de produits chimiques verts</p> <p>Efficacité énergétique dans les opérations et les bureaux</p>   |
|              | Lutte contre la corruption | <p>10–Les entreprises sont invitées à agir contre la corruption sous toutes ses formes, y compris l'extorsion de fonds et les pots-de-vin.</p>   | <p>Politique de signalement d'un problème d'éthique</p> <p>Code de conduite des affaires de Quadra</p> <p>Code de conduite des fournisseurs</p>   |

# Associations membres

GRI 2-28

En tant que membre fondateur de Distribution Responsable Canada (DRC), Quadra a participé activement à divers ateliers de travail afin d'améliorer les pratiques de distribution au sein de notre industrie. Grâce à leur participation, les membres de l'ensemble de l'organisation de Quadra défendent et intègrent les meilleures pratiques en matière de distribution de produits chimiques. En 2023, bien que la National Association of Chemical Distributors (NACD) ait changé de nom pour devenir l'Alliance for Chemical Distribution (ACD), Quadra en est restée un membre actif, car nos activités continuent de croître aux États-Unis.

Quadra est fière d'être un partenaire d'approvisionnement de confiance pour ses fournisseurs, ses clients et les collectivités. C'est ce que démontre notre participation à EcoVadis depuis 2012. En 2023, Quadra a obtenu une médaille d'or, une reconnaissance que méritent seulement 5 % des entreprises évaluées par EcoVadis. Notre participation ininterrompue témoigne de notre engagement en faveur d'une amélioration continue dans les domaines de la gestion de l'environnement, du travail et des droits de la personne, de l'approvisionnement durable et des pratiques commerciales éthiques. Ces questions demeurent au cœur de nos priorités dans nos opérations commerciales et dans toutes nos interactions avec les fournisseurs et les clients.





Approvisionnement  
durable



# Approvisionnement durable et bonne gestion des produits

GRI 308-1, 408-1, 409-1, 414-1

Chez Quadra, l'approvisionnement durable consiste à intégrer les considérations environnementales, sociales et économiques dans nos décisions d'achat. Nous collaborons étroitement avec des fournisseurs et des prestataires de services réputés qui partagent nos valeurs de durabilité afin de développer une chaîne d'approvisionnement résiliente et éthique.

En tant que distributeurs consciencieux, nous devons connaître la provenance des matières premières, les processus de fabrication de nos fournisseurs et, le cas échéant, les substances chimiques utilisées dans la création des produits que nous distribuons. De plus, nous nous assurons que nos produits de haute qualité proviennent de chaînes d'approvisionnement fiables et efficaces et qu'ils sont techniquement adaptés à l'usage auquel ils sont destinés.

En 2023, nous avons entrepris un examen complet de nos processus d'évaluation de nos fournisseurs et de leur implication, ainsi qu'une évaluation des caractéristiques durables de nos produits. Nous avons suivi de près les évolutions législatives comme le projet de loi canadien S-211 (Loi édictant la Loi sur la lutte contre le travail forcé et le travail des enfants dans les chaînes d'approvisionnement et modifiant le Tarif des douanes), et avons collaboré avec nos équipes commerciales pour rester au fait des tendances de l'industrie. Enfin, aucun constat majeur n'est ressorti du cycle d'audit réalisé en 2023, Quadra ayant géré avec succès ses certifications de la chaîne d'approvisionnement de la Table ronde sur l'huile de palme durable (RSPO) et de Rainforest Alliance (RA), ainsi que ses licences de distributeur.

En 2024, nous souhaitons offrir à nos clients un plus large éventail de produits durables et nous publierons notre première [déclaration sur l'esclavage moderne](#). Cet énoncé détaillera nos efforts pour combattre toutes les formes d'esclavage au sein de notre chaîne d'approvisionnement et de nos opérations, y compris le travail forcé ou obligatoire, la traite des personnes et le travail des enfants. L'approvisionnement durable demande une implication de tous les jours, et nos fournisseurs et clients méritent notre soutien total en tant que partenaires au sein de cette chaîne logistique.

Les efforts de Quadra en matière de développement durable vont au-delà de ses activités d'entreposage et de distribution : nous intégrons de manière habile les principes de durabilité dans nos interactions avec les clients. Par exemple, l'équipe des services techniques de notre groupe Énergie communique régulièrement avec nos clients nord-américains pour assurer le bon fonctionnement de leurs installations. Pour ce faire, nous collaborons étroitement avec les équipes d'ingénierie et des opérations de nos clients afin de comprendre leurs besoins en énergie et l'utilisation qu'ils font des produits chimiques dans leurs installations de traitement du gaz et de raffinage.

Par ailleurs, nous aidons nos clients à détecter les possibilités d'améliorer leurs rendements, que ce soit en modifiant les opérations de traitement, en évaluant différents produits chimiques ou en suggérant des investissements en capital. Notre mission est d'optimiser la consommation de produits chimiques, d'améliorer l'efficacité des processus et, ultimement, de réduire les émissions de gaz à effet de serre.

En outre, Quadra croit que la chimie est l'une des voies incontournables pour contribuer à la décarbonisation. Nous travaillons activement avec les concepteurs de technologies pour fournir des produits chimiques qui soutiennent les technologies nouvelles et émergentes de capture du CO<sub>2</sub> pour les marchés que nous desservons. Nous sommes à un stade précoce de cette aventure et nous réinventons les possibilités.

# Logistique

À la fin de 2021, Quadra a adopté Oracle Transportation Management (OTM), une solution logicielle complète permettant de gérer efficacement les besoins en transport à l'échelle mondiale en fonction des modes de transport et des régions. En centralisant nos opérations pour le transport entrant à l'aide d'OTM, nous pouvons optimiser les itinéraires, réduire les kilomètres à vide et mettre à profit les stratégies de transport multimodal. OTM facilite l'intégration transparente des pratiques de transport durable en donnant la priorité aux transporteurs SmartWay après évaluation, en maximisant les capacités de chargement et en réduisant les temps de transit. Grâce à cette plateforme, nous souhaitons comprendre et mesurer notre impact environnemental, pour ainsi ouvrir la voie à des stratégies de réduction des émissions. Par conséquent, cette initiative renforcera l'excellente image de marque de l'entreprise ainsi que la fidélité de nos clients. Ce logiciel offre des fonctionnalités inexploitées qui seront intégrées dans notre planification logistique afin de soutenir et de faire progresser nos objectifs en matière de développement durable. Nous travaillons à l'élaboration d'une stratégie pluriannuelle afin de maximiser l'utilisation de ce puissant outil dans l'ensemble de nos opérations.

La priorité est mise sur le soutien de nos clients, quelle que soit la complexité en jeu. À titre d'exemple, nos équipes chargées de la logistique et du service à la clientèle doivent constamment répondre aux divers besoins des transporteurs maritimes.

Un aspect essentiel de ce soutien est l'approvisionnement en réactifs servant à lutter contre la pollution. Cependant, le défi réside dans les spécificités de livraison qui peuvent changer tous les jours, voire toutes les heures, lorsque les navires se déplacent d'un port à l'autre. Malgré ces difficultés, notre équipe dévouée travaille sans relâche 24 heures sur 24 et 7 jours sur 7 pour assurer des opérations ininterrompues et une gestion efficace des niveaux de pollution, reflétant ainsi notre engagement en matière de service à la clientèle et de développement durable.



# Conformité réglementaire

GRI 2-27, 416-2, 417-1, 417-2

L'équipe interne de Quadra, composée de professionnels de la conformité, de la qualité et de l'audit, s'engage à veiller à ce que notre entreprise respecte ou dépasse les exigences réglementaires dans les territoires où nous exerçons nos activités, ainsi que dans les marchés que nous desservons. Tous les produits achetés sont soumis à un processus d'approbation réglementaire rigoureux pour s'assurer qu'ils sont accompagnés de la documentation appropriée afin que notre équipe et nos clients puissent gérer les produits en toute sécurité avec le soin et la diligence requis. Afin de veiller à la conformité des produits, nous restons constamment à l'affût des lois canadiennes et américaines pertinentes. En 2023, Quadra n'a reçu aucune contravention ni aucune sanction non monétaire pour non-respect des règles.

Quadra exploite un système de gestion de la qualité qui couvre la conformité des produits, le stockage et le transfert de marchandises avant la livraison à partir de nos entrepôts. Nous faisons un suivi expéditif des commentaires des clients, des incidents et des préoccupations relatives à la qualité des produits, dans un esprit d'amélioration continue, afin d'atteindre un niveau de service élevé. Nos entrepôts maintiennent une variété de certifications et de normes telles que l'Organisation internationale de normalisation (ISO), le Brand Recognition Compliance Global Standard (BRCGS), les bonnes pratiques de fabrication (BPF), les bonnes pratiques de distribution (BPD) et une licence d'établissement de produits pharmaceutiques (DEL), ce qui nous permet de distribuer avec succès une grande variété de produits et d'ingrédients pharmaceutiques actifs. De plus, Quadra fait partie de différentes associations industrielles propres au secteur et continue de surveiller le cadre réglementaire pour les changements, afin d'être au fait des marchés, des règlements à venir, des tendances et des meilleures pratiques.

Quadra évalue continuellement les possibilités d'augmenter le nombre de certifications de normes alimentaires qu'elle détient, et ce, en fonction des demandes des clients ou de l'industrie.

*Tous les produits achetés sont soumis à un processus d'approbation réglementaire rigoureux pour s'assurer qu'ils sont accompagnés de la documentation appropriée afin que notre équipe et nos clients puissent gérer les produits en toute sécurité avec le soin et la diligence requis.*



SPECIALIZED.  
EFFECTIVE.  
TRUSTED.

# Satisfaction de la clientèle

GRI 416-1, 417-3

Le service à la clientèle est au cœur de l'engagement de Quadra pour créer de la valeur pour ses clients. Afin de rehausser l'importance du rôle des conseillers de ce service, nous avons mis en œuvre un solide plan de formation et de développement interne conçu pour soutenir les talents et encourager l'avancement au sein de notre entreprise. Ce plan commence par un module d'accueil et d'intégration complet, lequel est appuyé par des employés expérimentés qui fournissent une assistance sous forme de mentorat. Ce processus s'aligne sur notre modèle d'affaires et permet de maintenir les normes de conformité requises dans l'ensemble de nos activités.

En outre, les membres de nos équipes peuvent recueillir des commentaires de la part de clients, ce qui permet à notre équipe commerciale d'en tirer des enseignements utiles. Nous encourageons une communication ouverte avec nos clients et répondons rapidement à toute préoccupation ou plainte de manière transparente et responsable, ce qui mène à des résultats tangibles. Grâce à ces initiatives, nous visons non seulement à faire évoluer l'expérience professionnelle de nos conseillers du service à la clientèle, mais aussi à élever le niveau d'excellence de ce service dans l'ensemble de notre organisation.

*Nous encourageons une communication ouverte avec nos clients et répondons rapidement à toute préoccupation ou plainte de manière transparente et responsable, ce qui mène à des résultats tangibles.*



## Perspectives 2024

Nos équipes de service à la clientèle s'engagent à améliorer la spécialisation par secteur afin d'adapter leur soutien aux besoins uniques de notre clientèle diversifiée. Nous nous concentrons sur l'optimisation des stratégies afin de traiter efficacement les demandes multiples des clients, sans compromettre la qualité et l'expérience exceptionnelle que nous leur offrons.

Notre prochaine démarche stratégique visera à renforcer la coordination entre nos conseillers du service clientèle et les équipes de vente, afin de garantir un soutien sans faille face aux exigences des clients. En outre, nous nous préparons à mettre en œuvre un programme de formation spécialisé pour les conseillers du service clientèle, en collaboration avec un tiers réputé, afin de doter ce personnel de compétences professionnelles avancées pour fournir un service exceptionnel et porter la satisfaction de la clientèle à de nouveaux sommets.



# Personnes et Communautés

# Santé et sécurité

GRI 403-1, 403-3, 403-4, 403-5, 403-6, 403-7, 403-8,

En 2023, à la suite d'évaluations internes et de divers audits indépendants, nous avons effectué de nombreuses corrections pour combler les lacunes du programme de sécurité. Nous avons mis en œuvre une évaluation annuelle de la sécurité pour toutes nos installations, amélioré la communication entre nos équipes de sécurité et établi un lien avec nos équipes commerciales et de direction.

Afin d'accroître la visibilité du programme de santé et de sécurité tout au long de l'année, l'équipe a également installé divers moyens de communiquer avec la direction et l'équipe commerciale de Quadra dans le but de souligner les progrès accomplis par rapport à leurs objectifs annuels.

Nous avons également ajouté de la documentation sur les règles de travail sécuritaires, dans laquelle on retrouve les étapes à suivre afin de s'assurer que la sécurité des travailleurs est au premier plan. Ces règles de sécurité au travail comprennent une solide matrice de risques qui identifie tous les risques pour un travailleur avant la mise en œuvre de mesures de sécurité, et qui réévalue ensuite le risque pour le travailleur après que les mesures de sécurité ont été identifiées et mises en place. Ces mesures comprennent des contrôles techniques, des contrôles administratifs et des équipements de protection individuelle (EPI) nécessaires pour réduire les risques qu'encourent les travailleurs.

Après deux années consécutives sans accident avec arrêt de travail, nous avons le regret d'annoncer qu'en 2023, deux incidents se sont produits et ont entraîné trois blessures avec arrêt de travail. Bien qu'il s'agisse d'une augmentation marquée par rapport aux années précédentes, le solide protocole d'enquête de Quadra a permis de garantir que chaque incident a fait l'objet d'une enquête approfondie et que des mesures d'atténuation appropriées ont été adoptées pour empêcher une récurrence.



3

accidents  
avec arrêt  
de travail



## Perspectives 2024

Tout en exploitant notre plateforme d'expérience de l'employé et en maximisant sa valeur, nous appuierons les objectifs d'apprentissage de Quadra en lançant une liste de vidéos de formation ainsi que des outils et des thèmes mensuels liés à la sécurité.

Enfin, le travail hybride chez Quadra a permis d'identifier de nouveaux risques en matière de sécurité pour notre entreprise. Nous travaillons activement à l'élaboration et au déploiement d'une vidéo sur la sécurité de l'entreprise pour accompagner le processus d'accueil et d'intégration. Des sujets tels que les procédures d'évacuation du site, les exigences en matière de signalement des incidents, l'identification des risques et l'ergonomie ne sont que quelques-uns des sujets qui seront abordés.

# Formation et perfectionnement

GRI 404-2

Dans le cadre de son engagement à donner la priorité aux gens, Quadra a pris des mesures proactives pour développer et renforcer les compétences de ses employés, afin qu'ils puissent progresser en toute confiance dans un environnement en constante évolution. Notre catalogue de formation contient plus de 25 plans de formation différents dans les domaines de la santé et de la sécurité, des outils numériques, de la conformité, de la diversité, de l'équité et de l'inclusion (DEI) et de la formation sur les compétences en leadership. En plus de notre catalogue, notre programme Université Quadra a été offert à deux cohortes. Cette formation permet aux employés de se familiariser avec notre approche commerciale unique et nos principaux processus de collaboration.

L'année dernière, nous avons offert des ateliers d'apprentissage à propos de LinkedIn®. Cela a permis à nos employés d'utiliser efficacement la plateforme pour accroître la présence de Quadra, et ainsi tirer parti de la puissance des réseaux pour atteindre des marchés et profiter d'occasions commerciales à plus grande échelle. En outre, lors de notre congrès commercial Quadra (QCC), nous avons dévoilé trois nouveaux cours axés sur la gestion du temps, les techniques de négociation et les techniques de présentation, afin d'étendre les compétences de notre personnel commercial.

Dans le but de favoriser la cohésion au sein de l'organisation, nous avons également mis en place une série de cours en ligne qui se divise en quatre parties. Cette série vise à définir le modèle commercial de Quadra, à délimiter les fonctions par service, à promouvoir les valeurs fondamentales et à mettre l'accent sur l'importance du travail en équipe. Notre curriculum est soigneusement élaboré pour élargir les compétences de nos employés à chaque étape de leur parcours au sein de notre organisation.



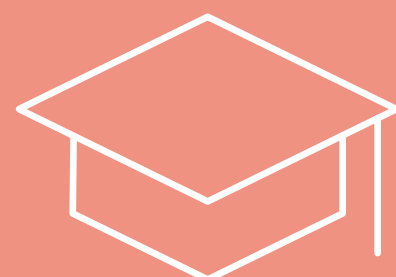
## Formation en leadership

GRI 404-3

En 2023, Quadra a lancé une initiative de formation ciblée sur l'acquisition de talents, conçue spécifiquement pour les gestionnaires participant à des processus d'embauche. Ce projet a pour but d'améliorer les stratégies de recrutement, de partager les pratiques exemplaires dans ce domaine et de s'assurer que Quadra offre la meilleure expérience possible aux candidats. Fait remarquable, 60 % de nos dirigeants ont participé à ce programme au cours de son année de lancement. Les sessions se sont déroulées en personne dans nos bureaux, favorisant une atmosphère propice à la collaboration et au partage.

En outre, les nouveaux gestionnaires ont bénéficié d'une session de formation au leadership adaptée, axée sur les missions et les valeurs fondamentales de Quadra, ainsi que sur la force de la relation employé-gestionnaire. Sur les thèmes de la performance, des occasions d'amélioration et de l'avancement professionnel, cette session a fourni des conseils sur la manière de s'engager comme meneur avec son équipe. Tous interactives, ces formations permettent aux nouveaux gestionnaires et aux gestionnaires expérimentés de partager leurs expériences, de collaborer et de développer des compétences de leadership en accord avec nos valeurs fondamentales.

Ces initiatives de formation illustrent l'investissement que fait Quadra dans ses effectifs, ce qui se traduit par une main-d'œuvre dévouée, innovante et engagée.



Les possibilités de formation offertes à nos employés sont axées sur le développement professionnel et personnel, et s'articulent autour de liens et d'expériences d'apprentissage partagées.



## Perspectives 2024

À l'aube de 2024, Quadra reste déterminée à optimiser les processus, assurer l'exactitude des données et développer une culture axée sur l'apprentissage. Nos objectifs stratégiques sont centrés sur l'amélioration de l'accessibilité de la formation et une offre efficace de cours à notre base d'employés en Amérique du Nord.

Notre plateforme d'apprentissage actuelle migrera vers une plateforme d'expérience de l'employé afin de faciliter l'accès aux services de formation et aux connaissances. De plus, des programmes de formation sur mesure seront étendus à divers services, y compris les ventes, le soutien aux ventes, la gestion du marketing et les équipes de service à la clientèle. Sur la base des cours de formation élaborés en 2023, nous offrirons des capsules d'apprentissage en ligne concises, garantissant la flexibilité et l'accessibilité pour tous les employés.

Conformément à son engagement à l'égard de la diversité, de l'équité et de l'inclusion, Quadra travaille sur une variété d'initiatives visant à sensibiliser nos employés aux réalités historiques et actuelles des peuples autochtones. Grâce à ce programme, nous visons à inspirer et éduquer les membres de notre équipe, en favorisant une culture de compréhension et d'appréciation des perspectives et des contributions autochtones.

Également, pour renforcer nos pratiques de gestion du rendement, un comité chargé de la formation sera créé pour superviser la mise en œuvre des modules de coaching. Toutes ces initiatives soulignent notre dévouement inébranlable pour la croissance et l'excellence, renforçant l'engagement de Quadra envers ses employés et leur développement.



## Programme d'emplois d'été pour étudiants

Le programme d'emplois d'été pour étudiants de Quadra offre une occasion unique aux personnes qui poursuivent des études postsecondaires d'acquérir une expérience professionnelle inestimable. Ce programme, qui s'étend généralement de mai à septembre, offre également des possibilités d'emploi souples à temps partiel tout au long de l'année. Les postes occupés par le passé englobaient divers services, notamment le service à la clientèle, les ressources humaines, le développement durable, les opérations, la stratégie numérique, la qualité et les affaires réglementaires, ainsi que l'approvisionnement.

Chez Quadra, ce programme est impératif pour trouver et former les jeunes talents. À l'été 2023, nous avons fièrement accueilli 16 étudiants, dont deux sont restés pour occuper des postes permanents. Cette initiative permet non seulement aux étudiants d'acquérir une expérience pratique, mais elle donne aussi l'occasion à de jeunes talents d'entrer dans un environnement rempli de professionnels qualifiés qui contribueront à notre succès à long terme.

« En repensant à mon séjour comme étudiante chez Quadra, je suis très reconnaissante de l'occasion qui m'a été offerte. J'ai accepté un poste au sein du service clientèle, une équipe expérimentée qui a à cœur d'assurer des échanges constructifs avec les clients.

J'ai pu acquérir une expérience pratique en gérant les commandes, en répondant aux demandes des clients et en émettant des crédits et refacturations, ce qui m'a mis au défi tous les jours. Je recommande vivement cette expérience à quiconque, car elle m'a aidée à me préparer à occuper n'importe quel poste en entreprise. »

– Olivia Alexander

« Je suis arrivée chez Quadra à ma deuxième année de baccalauréat, comme stagiaire au service à la clientèle. Travailler chez Quadra m'a permis de faire des acquis extrêmement précieux qui ont considérablement amélioré ma connaissance du monde des affaires. Je suis extrêmement reconnaissant envers toutes ces personnes extraordinaires qui ont rendu mon expérience à la fois gratifiante et agréable. »

– William Curwen



# Expérience des employés

GRI 2-7, 2-8, 407-1

## Diversité parmi les employés

L'année 2023 marque un nouveau jalon dans la progression vers une main-d'œuvre plus diversifiée dans un milieu plus équitable et plus inclusif. Cette année, Quadra a reçu la certification « Best Workplaces for Women™ » de Great Place to Work® Canada. L'obtention de cette reconnaissance a révélé un niveau exceptionnel de satisfaction parmi les employés : 90 % d'entre eux affirment que les conditions de travail sont justes et équitables, quel que soit leur sexe. Cette certification témoigne de l'engagement de Quadra à développer une culture au sein de laquelle on peut tous réussir.

QCI a été reconnue comme une entreprise Women-Owned™ (détenue et dirigée par des femmes) par WeConnect International. L'objectif de cet organisme est d'aider les entreprises dirigées par des femmes à étendre leur portée en faisant affaire avec des fournisseurs à l'échelle mondiale qui prônent la diversité et l'inclusion. Nous sommes incroyablement fiers d'avoir reçu ces deux certifications et souhaitons humblement inspirer d'autres entreprises à favoriser une main-d'œuvre diversifiée. Voici ce que nos dirigeantes avaient à dire :

« Quadra n'a jamais imposé de limites aux femmes, dès ses débuts et bien avant que le monde commence à faire de même. »

– Betty Infilise, cofondatrice et propriétaire majoritaire de QCI

« En tant qu'entreprise certifiée Women-Owned™, nous croyons au pouvoir de la diversité pour stimuler l'innovation, favoriser la créativité et susciter des changements positifs au sein de notre industrie. »

– Anne Marie Infilise, présidente et cheffe de la direction de Quadra



## Démographie de notre effectif

GRI 2-30

En 2023, l'ensemble des effectifs de Quadra s'élevait à 515 employés (à temps plein, à temps partiel et temporaires), pour l'ensemble de ses activités en Amérique du Nord. Sur les 515 employés, 55 travaillent aux États-Unis. La diversité de notre personnel a évolué durant la dernière année. Les femmes totalisaient 53 % du personnel, une hausse par rapport à 2022. Leur présence dans des postes de direction est restée inchangée à 37 %. La tranche d'âge qui a enregistré le plus grand nombre d'embauches est celle des employés âgés de 25 à 34 ans. Nos employés âgés de 45 et 54 ans restent le groupe le plus important en nombre.

En 2023, nous avons obtenu des résultats significatifs en matière de fidélisation et de recrutement du personnel. Grâce à nos excellents programmes de formation et de développement, nous avons pu renforcer nos effectifs. Nos employés profitent non seulement d'une stabilité, mais aussi de possibilités de perfectionnement personnel et professionnel. À titre d'exemple, 53 % de nos postes vacants ont été pourvus par des employés à l'interne, ce qui témoigne de l'efficacité de nos programmes de développement et de l'implication de nos dirigeants.

Chez Quadra, nous croyons au pouvoir du bouche-à-oreille dans les efforts de recrutement. C'est pourquoi notre bulletin d'information sur les ressources humaines met régulièrement l'accent sur les avantages de notre programme de recommandation de candidats. Cela renforce le message selon lequel les membres actuels de notre équipe en sont les meilleurs porte-paroles. En 2023, 37 % de nos postes vacants ont été pourvus grâce à des recommandations, ce qui montre la force de notre réseau interne, la solidité de notre culture d'entreprise et l'efficacité de notre programme de recommandation.

Chez Quadra, les employés et les sous-traitants ne sont pas régis par une convention collective.

*Grâce à nos excellents programmes de formation et de développement, nous avons pu renforcer nos effectifs. Nos employés profitent non seulement d'une stabilité, mais aussi de possibilités de perfectionnement personnel et professionnel.*

*53 % des postes vacants ont été pourvus par des employés à l'interne.*

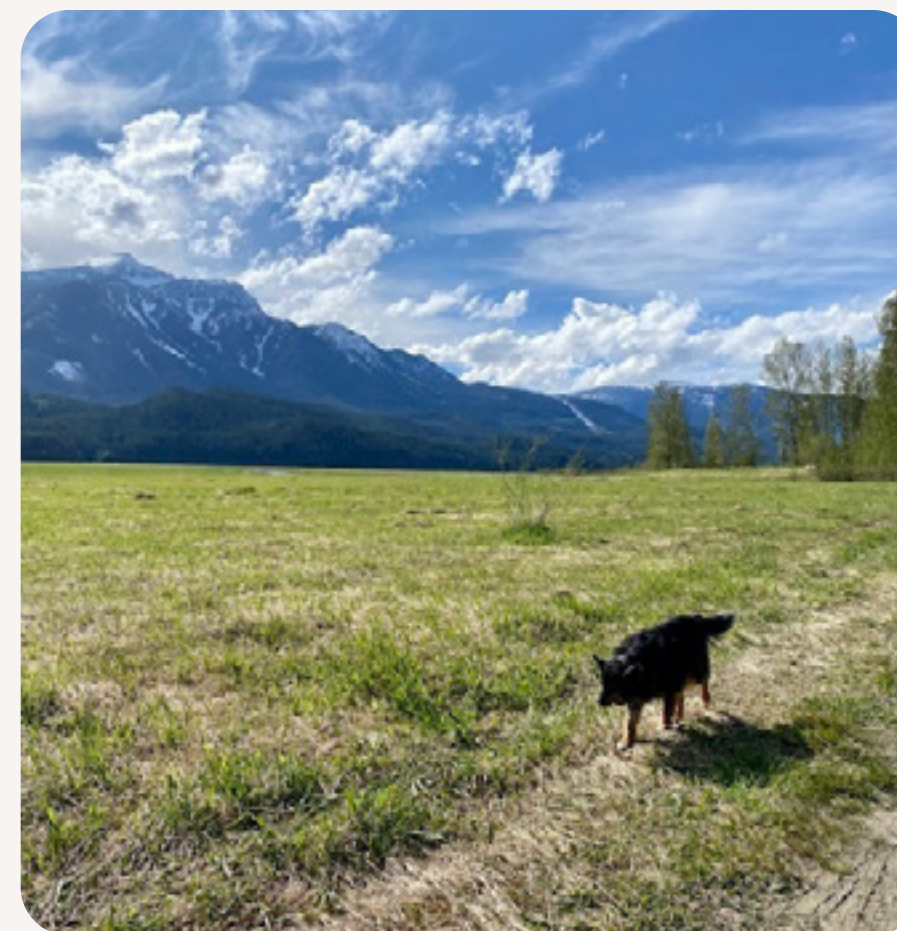
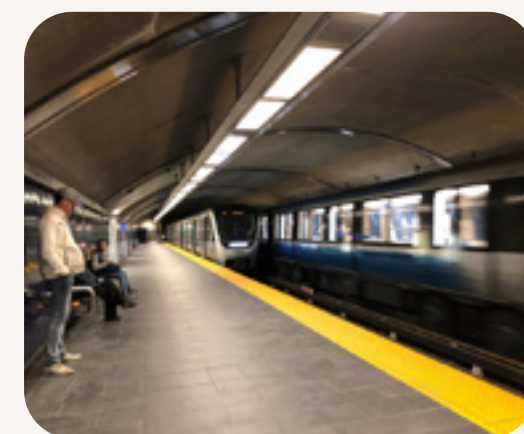
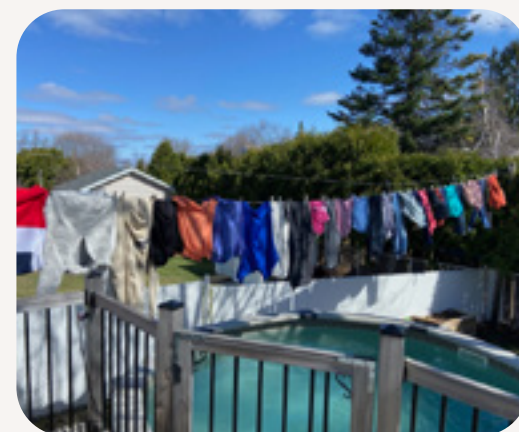


## Bien-être des employés

Chez Quadra, nous croyons qu'il est important d'honorer les personnes qui sont à la source de nos succès. Nous offrons donc à notre personnel des avantages sociaux complets et concurrentiels couvrant le bien-être physique, mental, émotionnel, social et financier. Cette année, le régime d'avantages sociaux de Quadra a fourni des services et un soutien améliorés en matière de santé mentale. Pour soutenir notre approche de travail hybride, les employés ont eu un accès à une variété de professionnels formés en ligne. Quadra estime que le fait d'avoir accès à des professionnels en santé qualifiés dans un cadre virtuel facilite l'accessibilité au soutien en matière de santé mentale et augmente la probabilité d'utilisation de ces services par nos employés.

## Concours de photos Jour de la Terre 2023

Quadra a célébré la Jour de la Terre 2023 (22 avril) en organisant une compétition « amicale » afin de promouvoir l'une de nos valeurs fondamentales : le plaisir au travail. Ce concours nous a également permis de mieux comprendre ce que nous pouvons faire à la maison pour prendre soin de notre planète. Chaque employé a eu la possibilité de télécharger cinq photos originales représentant les thèmes suivants : #biodiversité, #réductiondesdéchets, #économied'eau, #terre et #économied'énergie. Pour chaque publication soumise, Quadra a planté deux arbres en partenariat avec OneTreePlanted dans les régions où nous exerçons nos activités.



## Perspectives 2024

Afin d'améliorer l'efficacité de l'entreprise, nous sommes en train de développer une plateforme d'expérience de l'employé multilingue. Cet outil offrira un accès transparent et aisément accessible à distance aux politiques numériques, aux renseignements liés à l'emploi, aux ressources d'accueil et d'intégration et aux plans de développement de carrière. Notre objectif est de responsabiliser les employés en leur fournissant les outils nécessaires pour assumer la coresponsabilité de leur développement de carrière et pour explorer les occasions d'avancement professionnel et personnel dans leurs rôles actuels et futurs.

Afin de continuer à être l'un des meilleurs employeurs au Canada et aux États-Unis, Quadra compte maintenir ses certifications.

# Approche communautaire

GRI 413-1

Chaque année, le comité du programme de bénévolat des employés (PBE) de Quadra fait preuve d'un dévouement et d'une passion inébranlables pour soutenir les personnes vulnérables au sein des collectivités où nous exerçons nos activités. Nos employés collaborent bénévolement avec des organismes de bienfaisance enregistrés pour s'attaquer à des problèmes sociaux urgents, notamment l'itinérance, l'insécurité alimentaire, les besoins des familles et des enfants, ainsi que le bien-être des humains et des animaux.

Nous sommes heureux d'annoncer que 2023 a été notre année de dons cumulés la plus importante à ce jour, avec une contribution totale de plus de 92 000 dollars canadiens pour nos activités canadiennes et de 20 000 dollars américains pour nos activités américaines. Ces dons soutiennent des organismes de bienfaisance régionaux et enregistrés. Les collaborations ci-dessous ne sont que quelques exemples de l'engagement communautaire de Quadra et soulignent l'importance des efforts collectifs de nos employés pour avoir un impact social positif.

Parmi les réalisations notables, on peut citer Food for Life (Burlington et Oakville ON), Mamas for Mamas (Delta, C.-B.), et Interfaith Veggie Village Volunteer Day (The Woodlands, TX).



## Food for Life, Burlington et Oakville, ON

De concert avec l'organisme Food for Life, les employés de Quadra d'Oakville et de Burlington ont passé un après-midi à récupérer plus de 8 400 livres d'aliments excédentaires dans des épiceries de détail et de gros pour nourrir plus de 1 072 ménages locaux dans le besoin. Ce programme de sauvetage alimentaire soutient deux objectifs importants pour Quadra : l'accessibilité des aliments et la réduction des déchets. Ce programme garantit l'accès à de la nourriture de qualité aux personnes dans le besoin et évite que des aliments soient envoyés dans les sites de compostage ou d'enfouissement.



## Mamas for Mamas, Delta, C.-B.

Quadra entretient un partenariat de longue date avec l'organisation Mamas for Mamas à Delta, en Colombie-Britannique. Au cours de la dernière année, notre bureau de Delta a fièrement parrainé trois tables de dons communautaires. Ensemble, nous avons mené des évaluations approfondies pour comprendre les besoins fondamentaux de la communauté, puis nous avons acheté des articles essentiels pour répondre à ces besoins. Mamas for Mamas a facilité le processus en invitant les familles vulnérables de la communauté à choisir les articles les plus utiles pour soutenir leurs familles.



## Interfaith Veggie Village Volunteer Day, The Woodlands, TX

Interfaith of The Woodlands est une agence de services sociaux à but non lucratif qui offre divers programmes visant à soutenir la population de The Woodlands et de ses environs. Quadra est très fière de son partenariat de longue date avec cet organisme, qui se fait par le biais d'efforts bénévoles et de contributions financières.

En juin 2023, sept bénévoles dévoués du bureau de Quadra à The Woodlands ont généreusement donné de leur temps pour contribuer à diverses tâches, dont le nettoyage des jardins communautaires, la récolte de produits frais, le réapprovisionnement du garde-manger, ainsi que le désherbage et la mise en terre de nouvelles plantations. Le jardin communautaire est une source importante d'aliments frais et biologiques pour l'Interfaith Food Pantry, et il joue un rôle essentiel dans la lutte contre l'insécurité alimentaire au sein de la collectivité.

Nous remercions sincèrement le personnel exceptionnel d'Interfaith pour les conseils et le soutien qu'il nous a apporté dans le cadre de nos activités bénévoles.





# Participation des peuples autochtones

GRI 411-1

## Notre engagement

Quadra soutient la Loi sur la Déclaration des Nations Unies sur les droits des peuples autochtones et les appels à l'action de la Commission de vérité et de réconciliation du Canada, qui incluent la reconnaissance des territoires traditionnels et des traités conclus avec les peuples autochtones.

Quadra reste ferme dans son engagement à mieux connaître l'histoire des Autochtones. Nous sommes conscients qu'il y a encore beaucoup à apprendre de ces communautés, et de l'importance de s'engager avec eux dans cette reconnaissance. En adoptant un état d'esprit ouvert et un véritable désir d'avancer, nous faisons le premier pas essentiel vers des progrès significatifs.

## Reconnaissance des territoires

La reconnaissance des territoires traditionnels, que les nations autochtones appellent leurs terres depuis des temps immémoriaux, suit un protocole coutumier de reconnaissance territoriale. Celle-ci permet d'approfondir la compréhension mutuelle et d'inculquer le respect entre les peuples autochtones et les habitants non autochtones vivant dans ces territoires. Elle témoigne d'une volonté à apprendre la vérité sur notre passé commun.

En 2023, Quadra a nommé un directeur du développement socio-économique au sein de sa division Ressources. Ce rôle consiste à explorer de nouvelles possibilités d'association avec les nations autochtones où Quadra exerce ses activités. En tant que fournisseur proactif de l'industrie des ressources, Quadra a été reconnue pour ses efforts dans l'élaboration et l'exécution d'accords avec des partenaires autochtones. En 2023, Quadra a conclu de nouvelles ententes avec des organisations autochtones, notamment des accords avec Tahltan Nation Development Corp, Nisga'a Growth Corp, Nazko Economic Development Corp, Métis Infinity Investments, Oosita Group of Companies Inc, Lhoosk'uz Dene Developments Inc et Nunacor Development Corp.



## Le pouvoir de la « résilience » en faveur de la vérité et de la réconciliation

Quadra a commandé une oeuvre à Eugene Alfred, un artiste peintre autochtone renommé. La toile, intitulée « Résilience », a été dévoilée le 30 septembre 2023, à l'occasion de la Journée nationale de la vérité et de la réconciliation organisée par Quadra. Eugene est d'ascendance Tutchone et Tlingit du Nord et appartient au clan des corbeaux de la Première Nation Selkirk de Pelly Crossing, au Yukon.

Eugene s'est inspiré de trois couleurs pour réaliser cette peinture : l'orange, qui représente la Journée nationale de la vérité et de la réconciliation, le noir, qui représente le côté sombre des événements ayant affecté les communautés autochtones, et le turquoise, une couleur spirituelle représentant le ciel, l'eau et les plantes.

Le loup sur le côté droit de la peinture, les traits au centre et le corbeau ou la corneille sur le côté gauche illustrent des clans séparés qui sont réunis par le mariage et la communauté. Les deux mains symbolisent les familles et les communautés autochtones touchées par les atrocités et les injustices commises au Canada et ailleurs, et les étoiles représentent le passé, le présent et l'avenir.

Au cœur du tableau se trouvent un tambour et un aigle, et au bas des plumes d'aigle, qui représentent l'impulsion et l'accompagnement spirituel nécessaire au changement et la force requise pour continuer à vivre après des épreuves très difficiles.

Des tirages de la peinture « Résilience » seront exposés bien en vue dans chacun des bureaux régionaux de Quadra, accompagnés de la reconnaissance territoriale propre à chaque traité ou emplacement traditionnel.





# Environnement

# Émissions de carbone

GRI 2-4, 2-5, 302-4, 305-1, 305-2, 305-5

En 2023, Quadra a fait de la quantification de ses émissions de gaz à effet de serre une priorité. Avec l'aide de nos équipes opérationnelles, nous avons travaillé à réduire notre dépendance à l'égard des estimations énergétiques et nous nous sommes efforcés de combler les lacunes des données de l'année précédente en incorporant les données réelles de consommation d'énergie. Grâce à ce processus, nous avons découvert des divergences dans nos émissions du champ d'application 2 pour les années de déclaration 2021 et 2022, ce qui a entraîné une sous-estimation de notre empreinte. Par conséquent, nous avons recalculé et révisé les émissions annuelles dans le présent rapport.

Notre définition des périmètres opérationnels a été revue et deux ajustements ont été inclus dans notre inventaire des émissions de 2023. Durant cette année, Quadra a acquis de l'espace d'entreposage supplémentaire à notre installation d'Oakville et assumera la totalité des émissions des champs d'application 1 et 2 de cet emplacement. De plus, conformément au Technical Guidance for Accounting and Reporting of GHG Emissions from Real Estate Operations, Quadra a été considérée comme ayant le contrôle opérationnel de son bureau de Vista, en Californie. Les émissions de ces deux sites ont été incluses, dans leur intégralité, dans notre inventaire des émissions. Les émissions de Quadra sont quantifiées conformément aux principes de la norme ISO 14064-1 et du protocole sur les GES.

*Notre définition des limites opérationnelles a été revue et deux ajustements opérationnels ont été inclus dans notre inventaire des émissions de 2023.*

|   | 2023    | 2022    | 2021    | Unités                   |
|---|---------|---------|---------|--------------------------|
| Émissions totales de GES                    | 3 189,9 | 3 310,3 | 2 702,9 | tCO <sub>2</sub> e/année |
| Émissions totales par champ d'application : |         |         |         |                          |
| Émissions du champ d'application 1          | 2 662,4 | 2 814,8 | 2 244,7 | tCO <sub>2</sub> e/année |
| Émissions du champ d'application 2          | 527,5   | 495,5   | 458,2   | tCO <sub>2</sub> e/année |
| Émissions totales par source :              |         |         |         |                          |
| Gaz naturel                                 | 1 938,6 | 2 184,1 | 1 918,1 | tCO <sub>2</sub> e/année |
| Électricité                                 | 527,5   | 495,5   | 458,2   | tCO <sub>2</sub> e/année |
| Propane                                     | 18,4    | 26,3    | –       | tCO <sub>2</sub> e/année |
| Diesel                                      | 13,4    | 0,9     | 2,7     | tCO <sub>2</sub> e/année |
| Essence                                     | 692,1   | 603,5   | 323,89  | tCO <sub>2</sub> e/année |

## RÉSUMÉ DES ÉMISSIONS DE GES 2023-2021<sup>1</sup>

<sup>1</sup> Le graphique reflète les calculs mis à jour pour les émissions totales de GES et les émissions du champ d'application 1 en 2022 et 2021 en raison d'une divergence de méthodologie par rapport au rapport publié précédemment.



En 2023, les émissions totales de GES de Quadra (champs d'application 1 et 2), déclarées en tonnes d'équivalent dioxyde de carbone (tCO<sub>2</sub>e), étaient de 3 190, contre 3 310 en 2022. Cela représente une diminution notable de 3,6 % de nos émissions globales de gaz à effet de serre.

## Émissions du champ d'application 1

Notre principale source d'émissions du champ d'application 1 représentait 1 939 tCO<sub>2</sub>e provenant d'équipements de combustion fixes (chaudières) utilisés pour le chauffage des bâtiments. Les émissions provenant de la combustion de véhicules du parc automobile et des équipements de l'entrepôt ont représenté 724 tCO<sub>2</sub>e. La baisse globale des émissions du champ d'application 1 en 2023 résulte de la réduction de la consommation de gaz naturel dans le cadre des activités de Quadra. Par rapport à 2022, Quadra a réduit sa consommation de gaz naturel de 11 %, ramenant ses émissions du champ d'application 1 en 2023 à 1 939 tCO<sub>2</sub>e, contre 2 184 tCO<sub>2</sub>e.

La consommation réduite en gaz naturel peut être attribuable à un hiver plus chaud où la température moyenne - entre décembre 2022 à février 2023 - a été supérieure de 1,9 °C à celle de 2022 dans l'ensemble du Canada<sup>2</sup>. Les bureaux de Quadra en Alberta représentent la plus forte diminution de la consommation de gaz naturel en raison d'un temps plus doux et de besoins réduits en vapeur pour nettoyer les wagons. Les émissions provenant des équipements mobiles ont augmenté de 4 % en 2023 en raison de l'augmentation des déplacements des employés pour visiter les clients et les fournisseurs. Pour ce qui est de nos opérations, nous avons connu une augmentation de la consommation de diesel, car une génératrice d'appoint a dû être utilisée durant une panne d'électricité à Vaudreuil-Dorion, au Québec.

Quadra a exploré les possibilités de réduire l'utilisation des combustibles au sein de ses opérations. Elle a jugé qu'il y avait des possibilités limitées de réduire le gaz naturel, car son utilisation pour le chauffage et la consommation en générale est directement influencée par la météo. En outre, la consommation de carburant pour l'équipement de l'entrepôt est faible et n'aurait pas d'impact significatif sur notre inventaire d'émissions.

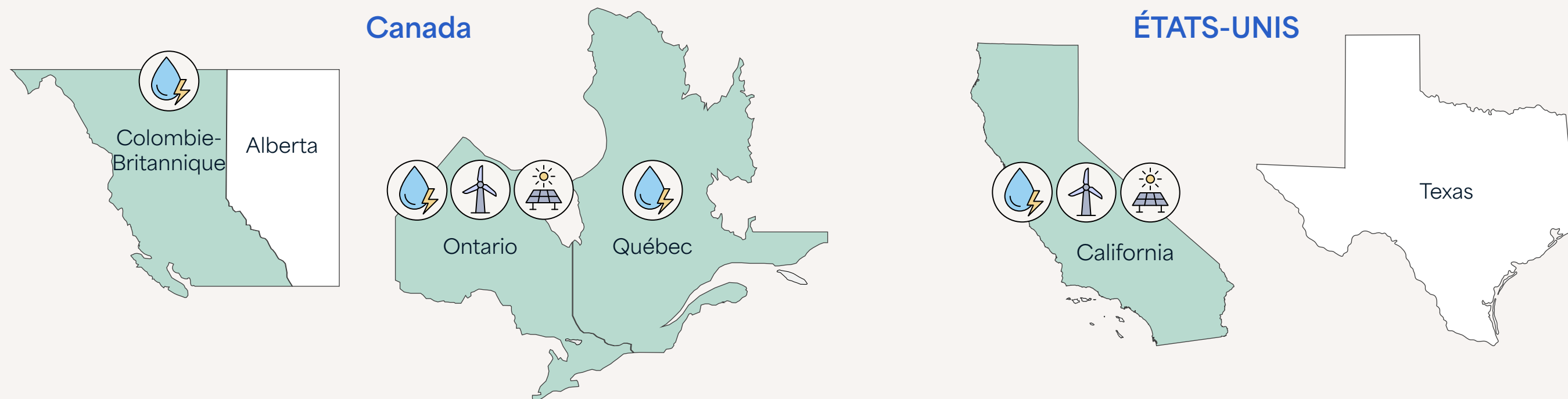
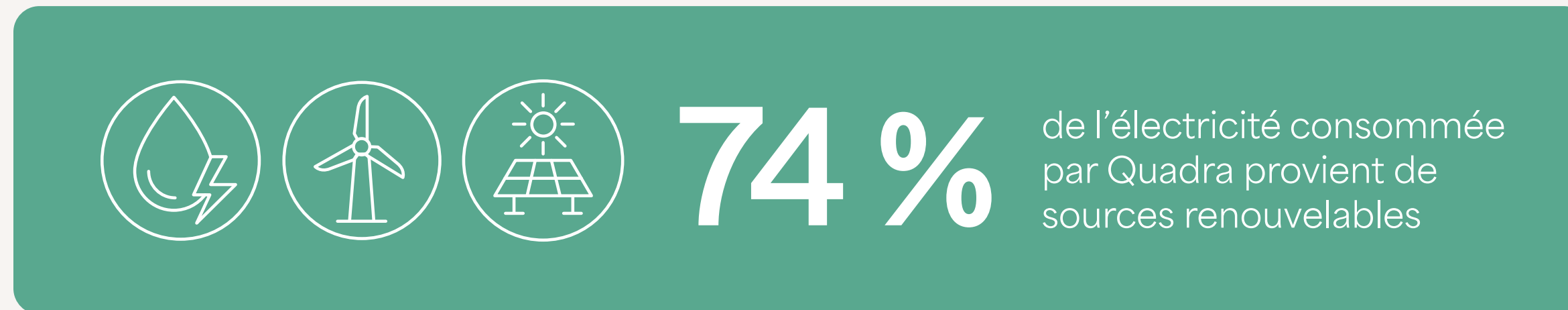
<sup>2</sup> Environnement et Changement climatique Canada, 2023, ISSN: 2367-9794



## Émissions du champ d'application 2

En 2023, Quadra a pris le contrôle opérationnel de ses entrepôts secondaires d'Oakville, au Canada, et de Vista, en Californie. Aussi, avec l'ajout de ces deux entrepôts à notre périmètre opérationnel, l'inventaire des émissions du champ d'application 2 de Quadra a automatiquement augmenté. Nous avons consommé 42 % plus d'électricité qu'en 2022. Bien qu'il s'agisse d'une hausse marquée de la consommation, les émissions associées à l'électricité ont entraîné une augmentation de 6 % de notre inventaire d'émissions du champ d'application 2. Cela s'explique par le fait que l'électricité de Quadra est fournie à l'échelle provinciale par des sources renouvelables telles que le vent et l'eau.

Parmi toutes les provinces où Quadra exerce ses activités, l'Alberta est celle qui a le plus contribué aux émissions de GES du champ d'application 2 de Quadra, en raison de la dépendance de la province à l'égard du gaz naturel pour la production d'électricité. La consommation d'électricité en Alberta ne représente que 20 % de l'ensemble du portefeuille de Quadra, mais les émissions de GES qui y sont associées équivalent à 88 % des émissions totales du champ d'application 2 de Quadra.



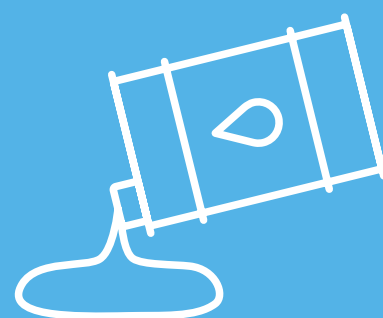
# Gestion de l'eau et des déchets

GRI 303-1, 303-2, 306-1

Notre consommation totale d'eau en 2023 est restée inchangée par rapport à 2022. En tant qu'entreprise de distribution, l'eau est utilisée dans deux applications principales : nos mélanges industriels (où les produits industriels et de qualité alimentaire sont traités) et nos bureaux commerciaux. L'augmentation notable de la consommation d'eau pour les mélanges opérationnels est due à une demande accrue de la part des entreprises, ce qui reflète notre réactivité à la dynamique de marché. La consommation d'eau a augmenté de 1 800 litres, soit 15 %, par rapport à 2022.

Il est important de mentionner que Quadra ne s'approvisionne pas en eau directement à partir de rivières, de lacs ou de réservoirs d'eaux souterraines. Nous dépendons plutôt de l'eau fournie par les municipalités où nous exerçons nos activités. Toute l'eau utilisée dans nos espaces de bureaux commerciaux est évacuée de manière responsable par les réseaux municipaux d'alimentation en eau, et les eaux usées générées par les activités de mélange sont envoyées à l'évacuation de déchets industriels, dans le respect des réglementations environnementales. De même, tout produit envoyé pour élimination doit être conforme aux réglementations en vigueur en la matière. Tous les déchets dangereux sont pris en charge par un tiers et traités dans une installation de traitement des déchets appropriée afin de minimiser les risques pour l'environnement.

Une partie de nos efforts en matière de développement durable se concentre sur la manipulation sûre de nos produits, qui touche tous les aspects de nos opérations. En 2023, Quadra a franchi une étape importante en n'enregistrant aucun déversement, ce qui témoigne de l'efficacité et de la rigueur de nos procédures opérationnelles. Ces procédures sont conçues pour protéger à la fois la santé humaine et l'environnement, soulignant notre engagement à opérer de manière responsable au sein de nos collectivités.



0

déversement à signaler dans les opérations de Quadra en 2023

# Données 2023 sur le rendement

## Gouvernance

|   | Mesure | 2023 | 2022 | 2021 | GRI        |
|---|--------|------|------|------|------------|
| Code de conduite des affaires               | O/N    | ○    | ○    | ○    | 2-26       |
| Plaintes des lanceurs d'alerte <sup>1</sup> | Nb     | 0    | 1    | 0    |            |
| Plaintes des lanceurs d'alerte classées     | Nb     | 0    | 1    | 0    |            |
| Supervision de l'ESG au conseil             | O/N    | ○    | ○    | ○    | 2-11, 2-12 |

1 Quadra définit les plaintes de dénonciation comme des plaintes officiellement signalées par l'entremise de la ligne directe anonyme de dénonciation au cours de la dernière année civile.

## Émissions et énergie

### Émissions de gaz à effet de serre <sup>1, 2, 5</sup>

|  | Mesure             | 2023  | 2022  | 2021  | GRI   |
|--|--------------------|-------|-------|-------|-------|
| Émissions directes totales de GES (champ d'application 1) <sup>3</sup>   | tCO <sub>2</sub> e | 2 662 | 2 816 | 2 245 | 305-1 |
| Émissions indirectes totales de GES (champ d'application 2) <sup>4</sup> | tCO <sub>2</sub> e | 528   | 496   | 458   | 305-2 |

- 1 Les valeurs correspondent aux opérations en Amérique du Nord.
- 2 Les émissions déclarées sont fondées sur le contrôle opérationnel et les sources d'émissions directes, en utilisant surtout les volumes de combustible mesurés ou facturés; cependant, dans les cas où les données d'évaluation ne sont pas disponibles, des estimations concernant la consommation de combustibles ont été fournies en tenant compte des meilleures pratiques de l'industrie.
- 3 Selon les données déclarées, les sources d'émissions directes de GES (champ d'application 1) comprennent les émissions provenant des combustibles utilisés pour chauffer les bâtiments et faire fonctionner les équipements des entrepôts, ainsi que le carburant de véhicules du parc automobile de Quadra.
- 4 Les sources d'émissions indirectes de GES (champ d'application 2) comprennent la consommation d'électricité et sont déclarées en tant qu'émissions basées sur leur emplacement.
- 5 Les valeurs du champ d'application 1 et du gaz naturel pour 2021 et 2022 ont été retraitées par rapport à la période précédente de production pour tenir compte d'un changement de méthode dans le calcul.

### Consommation d'énergie

|                                       | Mesure         | 2023    | 2022      | 2021      | GRI   |
|---------------------------------------|----------------|---------|-----------|-----------|-------|
| Consommation totale de gaz naturel    | m <sub>3</sub> | 989 132 | 1 113 632 | 1 056 005 | 302-1 |
| Consommation totale de diesel         | L              | 4 969   | 336       | 1 008     |       |
| Consommation totale d'essence         | L              | 298 934 | 260 649   | 139 879   |       |
| Consommation totale de propane        | m <sub>3</sub> | 12      | 17        | N/A       |       |
| Consommation totale d'électricité     | MWh            | 4 488   | 3 157     | 2 850     |       |
| Énergie renouvelable totale consommée | MWh            | 3 559   | 0         | 0         |       |

S. O. - données non disponibles



# Données 2023 sur le rendement

## Eau et déchets

### Eau

|  | Évaluation     | 2023   | 2022   | 2021       | GRI   |
|--|----------------|--------|--------|------------|-------|
| Prélèvement d'eau total <sup>1</sup>     | m <sub>3</sub> | 12 308 | 12 440 | Sans objet | 303-3 |
| Eau utilisée pour le mélange de produits | m <sub>3</sub> | 4 400  | 2 600  | Sans objet |       |
| Eau utilisée pour le mélange de produits | %              | 36     | 21     | Sans objet |       |

1 Quadra définit le prélèvement d'eau total comme étant l'eau prélevée à partir de sources d'eau municipales pour approvisionner ses entrepôts et ses installations de bureaux.

S. O. - données non disponibles

### Déchets <sup>1</sup>

|   | Évaluation     | 2023  | 2022 | 2021       | GRI          |
|---|----------------|-------|------|------------|--------------|
| Déchets liquides dangereux <sup>2,3</sup> | m <sub>3</sub> | 21,6  | 28,8 | Sans objet | 306-3, 306-5 |
| Déchets solides dangereux <sup>2</sup>    | tonnes         | 47,5  | 37,2 | Sans objet |              |
| Déchets de sites d'enfouissement          | tonnes         | 162,1 |      |            |              |

1 Les déchets désignent des substances ou des mélanges de substances non désirés qui résultent d'activités de distribution ou de mélange.

2 Les définitions des déchets dangereux et non dangereux sont définies par l'autorité locale où les déchets sont produits.

3 Les déchets liquides comprennent les boues, les émulsions ou les liquides. Ils ne comprennent pas les déchets gazeux ou solides.

# Données 2023 sur le rendement

## Incidents et conformité

### Déversements à signaler <sup>1,2</sup>

|                                   | Mesure | 2023 | 2022 | 2021 | GRI |
|-----------------------------------|--------|------|------|------|-----|
| Nombre de déversements à signaler | Nb     | 0    | 0    | 3    |     |

### Respect de l'environnement

|  | Mesure | 2023 | 2022 | 2021 | GRI |
|--|--------|------|------|------|-----|
| Amendes importantes et sanctions non financières en ce qui concerne la non-conformité aux réglementations environnementales <sup>1</sup> | Nb     | 0    | 0    | 0    |     |

## Communautés locales

|  | Mesure | 2023   | 2022   | 2021       | GRI   |
|--|--------|--------|--------|------------|-------|
| Contributions régionales aux organismes de bienfaisance enregistrés <sup>1</sup> | \$ CA  | 90 208 | 50 031 | 84 000     | 413-1 |
| Contributions régionales aux organismes de bienfaisance enregistrés              | \$ US  | 20 000 | 41 524 | Sans objet |       |

1 Un déversement à signaler désigne un déversement qui doit être déclaré à une agence ou à une autorité externe, comme un organisme de réglementation fédéral, provincial ou étatique.

2 Les seuils de déclaration varient selon les territoires et les communiqués ne sont donc pas entièrement comparables d'un territoire à l'autre ou d'une année à l'autre.

1 Définies comme une pénalité dans le cadre des opérations de Quadra.

# Données 2023 sur le rendement

## Sécurité et formation

### Sécurité (employés)

|  | Mesure                 | 2023      | 2022      | 2021      | GRI   |
|--|------------------------|-----------|-----------|-----------|-------|
| Accidents mortels <sup>1</sup>                       | Nb                     | 0         | 0         | 0         | 403-9 |
| Accident avec arrêt de travail                       | Nb                     | 3         | 0         | 0         |       |
| Fréquence des incidents avec arrêt de travail (FIAT) | Nb                     | 0,4       | 0         | 0         |       |
| Journées perdues <sup>2</sup>                        | Nb                     | 94        | 0         | 0         |       |
| Incidents nécessitant de premiers soins <sup>3</sup> | Nb                     | 10        | 0         | 0         |       |
| Nombre total de km parcourus                         | km                     | 2 950 020 | 2 578 527 | 2 021 460 |       |
| Taux d'incident avec véhicule <sup>4</sup>           | Incidents/1 000 000 km | 0,66      | 0,77      | 0,98      |       |
| Incident évité de justesse                           | Nb                     | 344       | 247       | 213       |       |

- 1 Quadra définit un accident mortel comme un décès survenu sur le lieu de travail d'un employé.
- 2 Le nombre de journées de travail perdues après la date de l'incident.
- 3 Les premiers soins désignent un traitement ponctuel et de courte durée dont l'administration nécessite peu de technologies ou un minimum de formation.
- 4 Comprend à la fois les incidents évitables et inévitables.

### Formation et perfectionnement

|   | Mesure | 2023 | 2022 | 2021 | GRI   |
|---|--------|------|------|------|-------|
| Moyenne d'heures de formation par employé | h      | 10   | 7    | 9    | 404-1 |

# Données 2023 sur le rendement

## Profil démographique de la main-d'œuvre

### Effectifs du personnel <sup>1,2,5</sup>

|                                       | Mesure | 2023 | 2022 | 2021 | GRI |
|---------------------------------------|--------|------|------|------|-----|
| Nombre total d'employés <sup>2</sup>  | Nb     | 515  | 493  | 434  | 2-7 |
| Hommes                                | %      | 47   | 48   | 51   |     |
| Femmes                                | %      | 53   | 52   | 49   |     |
| Employés à temps plein                | Nb     | 500  | 480  | 421  |     |
| Canada                                | Nb     | 445  | 428  | 383  |     |
| É.-U.                                 | Nb     | 55   | 52   | 38   |     |
| Employés à temps partiel <sup>3</sup> | Nb     | 1    | 0    | 2    |     |
| Canada                                | Nb     | 1    | 0    | 2    |     |
| É.-U.                                 | Nb     | 0    | 0    | 0    |     |
| Sous-traitants <sup>4</sup>           | Nb     | 14   | 13   | 4    |     |
| Canada                                | Nb     | 14   | 13   | 0    |     |
| É.-U.                                 | Nb     | 0    | 0    | 0    |     |

### Profil d'âge des employés <sup>1,2</sup>

|             | Mesure | 2023 | 2022 | 2021 | GRI   |
|-------------|--------|------|------|------|-------|
| 18 à 24 ans | %      | 2    | 4    | 0    | 405-1 |
| 25 à 34 ans | %      | 20   | 21   | 18   |       |
| 35 à 44 ans | %      | 24   | 26   | 23   |       |
| 45 à 54 ans | %      | 31   | 28   | 32   |       |
| 55 à 64 ans | %      | 21   | 19   | 23   |       |
| 65 ans et + | %      | 2    | 2    | 3    |       |

Chiffres au 31 décembre 2023

- 1 Les données indiquent la répartition des effectifs pour les opérations de Quadra en Amérique du Nord.
- 2 Le nombre total d'employés comprend les employés inactifs, c'est-à-dire ceux qui sont en congé sans solde ou en congé payé par l'État. Ne comprend pas les travailleurs occasionnels ni les étudiants.
- 3 Les employés à temps partiel désignent les employés qui travaillent 22,5 heures ou moins par semaine.
- 4 Les sous-traitants désignent les employés qui travaillent pour une durée déterminée avec une date de début et de fin d'emploi définie (par exemple, le remplacement d'un congé de maternité).
- 5 Les données de 2022 ont été ajustées pour refléter un changement dans la méthode de comptabilisation des données.

Chiffres au 31 décembre 2023

Les totaux annuels peuvent ne pas être égaux à 100 % en raison des arrondissements

- 1 Ce profil d'âge comprend les employés à temps plein ou partiel et les sous-traitants au cours de l'année civile.
- 2 Les données de 2022 ont été ajustées pour refléter un changement dans la méthode de calcul.

# Données 2023 sur le rendement

## Diversité

### Diversité en matière de leadership

|   | Mesure | 2023 | 2022 | 2021 | GRI   |
|---|--------|------|------|------|-------|
| Diversité de la haute direction <sup>1</sup>  |        |      |      |      |       |
| Hommes  | Nb     | 8    | 8    | 7    | 405-1 |
|   | %      | 73   | 73   | 70   |       |
| Femmes  | Nb     | 3    | 3    | 3    |       |
|   | %      | 27   | 27   | 30   |       |
| Nombre total de membres de la haute direction | Nb     | 11   | 11   | 10   |       |

|   | Mesure | 2023 | 2022 | 2021 | GRI   |
|---|--------|------|------|------|-------|
| Diversité des gestionnaires de personnel <sup>2</sup> |        |      |      |      |       |
| Hommes  | %      | 63   | 62   | 63   | 405-1 |
| Femmes  | %      | 37   | 38   | 37   |       |
| Total des gestionnaires de Quadra                     | Nb     | 103  | 90   | 79   |       |

Chiffres au 31 décembre 2023

- 1 Chez Quadra, la haute direction comprend la présidente et cheffe de la direction, les vice-présidents principaux, les vice-présidents, le chef de la direction financière et le chef de la stratégie numérique.
- 2 Chez Quadra, les gestionnaires de personnel comprennent les directeurs, les gestionnaires, les superviseurs, les chefs d'équipe et tous les autres postes avec au moins un subordonné direct. Ne comprend pas les membres de la haute direction.

# Données 2023 sur le rendement

## Création d'emploi et rotation du personnel

### Création d'emploi

|                                    | Mesure | 2023 | 2022 | 2021 | GRI   |  |
|------------------------------------|--------|------|------|------|-------|--|
| Nombre total d'employés            | #      | 63   | 84   | 67   | 401-1 |  |
| Hommes                             | %      | 48   | 45   | 55   |       |  |
| Femmes                             | %      | 52   | 55   | 45   |       |  |
| Nouveaux employés par groupe d'âge |        |      |      |      |       |  |
| 18 à 24 ans                        | %      | 11   | 10   | 3    |       |  |
| 25 à 34 ans                        | %      | 29   | 31   | 41   |       |  |
| 35 à 44 ans                        | %      | 22   | 35   | 28   |       |  |
| 45 à 54 ans                        | %      | 22   | 29   | 21   |       |  |
| 55 à 64 ans                        | %      | 16   | 7    | 7    |       |  |
| 65 ans et +                        | %      | 0    | 0    | 0    |       |  |

### Taux de roulement des employés

|  | Mesure | 2023 | 2022 | 2021 | GRI   |
|--|--------|------|------|------|-------|
| Taux de roulement volontaire du personnel – Canada     | %      | 6    | 9    |      | 401-1 |
| Taux de roulement volontaire du personnel <sup>2</sup> | %      | 4    | 4    | 4    |       |
| Roulement volontaire du personnel – Canada             | %      | 6    | 14   | 10   |       |
| Roulement volontaire du personnel – États-Unis         | %      | 6    | 4    | 10   |       |

Chiffres au 31 décembre 2023

- 1 Le roulement volontaire comprend les employés qui ont pris leur retraite ou démissionné de leur emploi chez Quadra. Ne comprend pas la cessation d'emploi des sous-traitants et des étudiants occasionnels.
- 2 Le roulement volontaire comprend également les départs et les mises à pied.

# Index de contenu GRI

| N° de déclaration  | Description  | Référence croisée                                     | Raisons des omissions                     |
|--|--|---|---|
| <b>L'organisation et ses pratiques de production de rapports</b> |  |   |   |
| 2-1  | Renseignements organisationnels  | Aperçu de l'entreprise                                |   |
| 2-2  | Entités incluses dans la production de rapports de l'organisation sur le développement durable             | À propos du présent rapport                           |   |
| 2-3  | Période de production de rapports, fréquence et personne-ressource   | À propos du présent rapport                           |   |
| 2-4  | Reformulation de renseignements  | Environnement : Émissions de carbone                  |   |
| 2-5  | Vérification externe   | Environnement : Émissions de carbone                  |   |
| <b>Activités et travailleurs</b>                                 |  |   |   |
| 2-6  | Activités, chaîne de valeur et autres relations commerciales   | Aperçu de l'entreprise                                |   |
| 2-7  | Employés   | Personnes et Communautés :<br>Expérience des employés |   |
| 2-8  | Travailleurs autres qu'employés  | Personnes et Communautés :<br>Expérience des employés |   |
| 2-9  | Structure de gouvernance et composition  | Gouvernance : Aperçu de la politique                  |   |
| 2-10   | Nomination et sélection de l'instance dirigeante supérieure  |   | Contrainte imposée par la confidentialité |
| 2-11   | Président de l'instance dirigeante supérieure  | Message de la cheffe de la direction et présidente    |   |
| 2-12   | Rôle de l'instance dirigeante supérieure en matière de supervision de la gestion des incidences            | Message de la cheffe de la direction et présidente    |   |
| 2-13   | Délégation de responsabilités pour la gestion des incidences   | Message de la cheffe de la direction et présidente    |   |
| 2-14   | Rôle de l'instance dirigeante supérieure en matière de production de rapports sur le développement durable | Engagement en faveur du développement durable         |   |
| 2-15   | Conflits d'intérêts  | Gouvernance : Aperçu de la politique                  |   |
| 2-16   | Communication des préoccupations majeures  | Gouvernance : Aperçu de la politique                  |   |
| 2-17   | Connaissances collectives de l'instance dirigeante supérieure  | Gouvernance : Aperçu de la politique                  |   |
| 2-18   | Évaluation du rendement de l'instance dirigeante supérieure  | Message de la cheffe de la direction et présidente    |   |
| 2-19   | Politiques de rémunération   |   | Contrainte imposée par la confidentialité |
| 2-20   | Processus pour déterminer la rémunération  |   | Contrainte imposée par la confidentialité |
| 2-21   | Rapport de rémunération totale annuel  |   | Contrainte imposée par la confidentialité |

| N° de déclaration                          | Description   | Référence croisée   | Raisons des omissions                     |
|--|---|---|---|
| <b>Stratégies, politiques et pratiques</b> |   |   |   |
| 2-22                                       | Énoncé de la stratégie de développement durable   | Engagement en faveur du développement durable   |   |
| 2-23                                       | Engagements de principe   | Gouvernance : Aperçu de la politique  |   |
| 2-24                                       | Intégration des engagements de principe   | Progrès du Pacte mondial des Nations Unies  |   |
| 2-25                                       | Processus pour remédier aux conséquences négatives  | Gouvernance : Aperçu de la politique  |   |
| 2-26                                       | Mécanismes permettant d'obtenir des conseils et de faire part de ses préoccupations       | Gouvernance : Aperçu de la politique  |   |
| 2-27                                       | Conformité aux lois et aux règlements   | Approvisionnement durable :<br>Conformité réglementaire                               |   |
| 2-28                                       | Affiliation à des associations  | Gouvernance :<br>Affiliation à des associations                                       |   |
| 2-29                                       | Approche de l'entreprise pour inciter les parties prenantes à s'engager                   | Engagement en faveur du développement durable<br>Engagement des parties prenantes     |   |
| 2-30                                       | Conventions collectives   | Personnes et Communautés :<br>Évolution des effectifs                                 |   |
| <b>Sujets en matière de matérialité</b>    |   |   |   |
| 3-1  | Processus pour déterminer les sujets en matière de matérialité                            | Engagement en faveur du développement durable<br>Initiatives en développement durable |   |
| 3-2  | Liste des sujets en matière de matérialité  | Engagement en faveur du développement durable<br>Initiatives en développement durable |   |
| 3-3  | Gestion des sujets en matière de matérialité  | Engagement en faveur du développement durable<br>Initiatives en développement durable |   |
| <b>Performance économique</b>              |   |   |   |
| 201-1                                      | Valeur économique directe créée et distribuée   |   | Contrainte imposée par la confidentialité |
| 201-2                                      | Incidences financières et autres risques et occasions liés aux changements climatiques    |   | Contrainte imposée par la confidentialité |
| 201-3                                      | Obligations définies au titre du régime d'avantages sociaux et autres régimes de retraite |   | Contrainte imposée par la confidentialité |

# Index de contenu GRI

| N° de déclaration                                     | Description   | Référence croisée  | Raisons des omissions                     |
|---|---|--|---|
| <b>Présence sur le marché</b>                         |   |  |   |
| 202-1   | Ratios du salaire d'entrée standard par sexe par rapport au salaire minimum local   |  | Contrainte imposée par la confidentialité |
| 202-2   | Proportion des cadres supérieurs recrutés au sein de la communauté locale   |  | Information non disponible                |
| <b>Impacts économiques indirects</b>                  |   |  |   |
| 203-1   | Soutien aux investissements et aux services d'infrastructure  |  | Sans objet                                |
| 203-2   | Impacts économiques indirects significatifs   |  | Contrainte imposée par la confidentialité |
| <b>Pratiques en matière d'approvisionnement</b>       |   |  |   |
| 204-1   | Part des dépenses effectuées auprès de fournisseurs locaux  |  | Contrainte imposée par la confidentialité |
| <b>Lutte contre la corruption</b>                     |   |  |   |
| 205-1   | Opérations évaluées en fonction des risques liés à la corruption  | Progrès du Pacte mondial des Nations Unies   |   |
| 205-2   | Communication et formation sur les politiques et procédures en matière de lutte contre la corruption  | Gouvernance : Aperçu de la politique   |   |
| 205-3   | Incidents de corruption confirmés et mesures prises   |  | Information non disponible                |
| <b>Comportement portant atteinte à la concurrence</b> |   |  |   |
| 206-1   | Actions en justice pour un comportement qui porte atteinte à la concurrence, au titre de lois antitrust ou en raison de pratiques monopolistiques | Toute action en justice portant sur un comportement anticoncurrentiel, au titre de lois antitrust ou en raison de pratiques monopolistiques serait divulguée à l'interne et traitée en privé conformément aux lois et réglementations locales. |   |
| <b>Fiscalité</b>                                      |   |  |   |
| 207-1   | Approche fiscale  |  | Contrainte imposée par la confidentialité |
| 207-2   | Gouvernance fiscale, contrôle et gestion de risques   |  | Contrainte imposée par la confidentialité |
| 207-3   | Engagement des parties prenantes et préoccupations en matière de gestion liées à la fiscalité   |  | Contrainte imposée par la confidentialité |
| 207-4   | Rapports pays par pays  |  | Contrainte imposée par la confidentialité |

| N° de déclaration        | Description   | Référence croisée                                      | Raisons des omissions      |
|--------------------------|---|--|----------------------------|
| <b>Matériaux</b>         |   |  |                            |
| 301-1                    | Matériaux utilisés au poids ou au volume                    |  | Information non disponible |
| 301-2                    | Matériaux entrants utilisés, puis recyclés                  |  | Information non disponible |
| 301-3                    | Produits récupérés et leurs matériaux d'emballage           |  | Information non disponible |
| <b>Énergie</b>           |   |  |                            |
| 302-1                    | Consommation énergétique au sein de l'entreprise            | Données 2023 sur le rendement : Consommation d'énergie |                            |
| 302-2                    | Consommation énergétique à l'extérieur de l'entreprise      |  | Information non disponible |
| 302-3                    | Intensité énergétique                                       |  | Information non disponible |
| 302-4                    | Réduction de la consommation d'énergie                      | Environnement : Émissions de carbone                   |                            |
| 302-5                    | Consommation réduite d'énergie des produits et des services |  | Information non disponible |
| <b>Eaux et effluents</b> |   |  |                            |
| 303-1                    | Interactions avec l'eau comme ressource mise en commun      | Environnement : Gestion de l'eau et des déchets        |                            |
| 303-2                    | Gestion des incidences liées à l'évacuation des eaux        | Environnement : Gestion de l'eau et des déchets        |                            |
| 303-3                    | Prélèvement d'eau   | Données 2023 sur le rendement : Eau et déchets         |                            |
| 303-4                    | Évacuation des eaux   |  | Information non disponible |
| 303-5                    | Consommation d'eau  | Données 2023 sur le rendement : Eau et déchets         |                            |



# Index de contenu GRI

| N° de déclaration                                   | Description  | Référence croisée  | Raisons des omissions      |
|---|--|--|----------------------------|
| <b>Émissions</b>                                    |  |  |                            |
| 305-1   | Émissions directes de gaz à effet de serre (champ d'application 1)                                     | Environnement : Émissions de carbone   |                            |
| 305-2   | Émissions indirectes de gaz à effet de serre (champ d'application 2)                                   | Environnement : Émissions de carbone   |                            |
| 305-3   | Autres émissions indirectes de gaz à effet de serre (champ d'application 3)                            |  | Information non disponible |
| 305-4   | Intensité des gaz à effet de serre   |  | Information non disponible |
| 305-5   | Réductions des émissions de gaz à effet de serre   | Environnement : Émissions de carbone   |                            |
| 305-6   | Émissions de substances appauvrissant la couche d'ozone (SACO)   |  | Information non disponible |
| 305-7   | Oxyde d'azote, oxyde de soufre et autres émissions dans l'atmosphère                                   |  | Information non disponible |
| <b>Déchets</b>                                      |  |  |                            |
| 306-1   | Production de déchets et gestion des effets importants liés aux déchets                                | Environnement : Gestion de l'eau et des déchets  |                            |
| 306-2   | Gestion des effets importants liés aux déchets   | Environnement : Gestion de l'eau et des déchets  |                            |
| 306-3   | Déchets générés  | Données 2023 sur le rendement : Eau et déchets   |                            |
| 306-4   | Déchets soustraits à l'élimination   |  | Information non disponible |
| 306-5   | Déchets dirigés vers des installations d'élimination   | Données 2023 sur le rendement : Eau et déchets   |                            |
| <b>Évaluation environnementale des fournisseurs</b> |  |  |                            |
| 308-1   | Nouveaux fournisseurs qui ont fait l'objet d'une vérification en fonction de critères environnementaux | Approvisionnement durable et bonne gestion des produits  |                            |
| 308-2   | Impacts environnementaux négatifs sur la chaîne d'approvisionnement et mesures prises                  | Le groupe Quadra n'a noté aucun impact environnemental sur notre chaîne d'approvisionnement en 2023. |                            |

| N° de déclaration                           | Description  | Référence croisée  | Raisons des omissions                     |
|---|--|--|---|
| <b>Emploi</b>                               |  |  |   |
| 401-1                                       | Nouvelles embauches et taux de rotation du personnel   | Données 2023 sur le rendement : Création d'emploi et rotation du personnel |   |
| 401-2                                       | Avantages sociaux offerts aux employés à temps plein, non offerts aux employés temporaires ou à temps partiel.               |  | Contrainte imposée par la confidentialité |
| 401-3                                       | Congé parental   |  | Contrainte imposée par la confidentialité |
| <b>Relations travailleurs et employeurs</b> |  |  |   |
| 402-1                                       | Délais de préavis minimaux pour les changements opérationnels  |  | Sans objet                                |
| <b>Santé et sécurité au travail</b>         |  |  |   |
| 403-1                                       | Système de gestion de la santé et de la sécurité au travail  | Personnes et Communautés : Santé et sécurité                               |   |
| 403-2                                       | Détermination des dangers, évaluation des risques et enquête sur les incidents   | Personnes et Communautés : Santé et sécurité                               |   |
| 403-3                                       | Services de santé au travail   | Personnes et Communautés : Santé et sécurité                               |   |
| 403-4                                       | Participation, consultation et communication des travailleurs en matière de santé et de sécurité au travail                  | Personnes et Communautés : Santé et sécurité                               |   |
| 403-5                                       | Formation des travailleurs sur la santé et sécurité au travail   | Personnes et Communautés : Santé et sécurité                               |   |
| 403-6                                       | Promotion de la santé des travailleurs   | Personnes et Communautés : Santé et sécurité                               |   |
| 403-7                                       | Prévention et atténuation des incidences sur la santé et la sécurité au travail directement liées aux relations commerciales |  | Information non disponible                |
| 403-8                                       | Travailleurs couverts par un système de gestion de la santé et de la sécurité au travail                                     | Personnes et Communautés : Santé et sécurité                               |   |
| 403-9                                       | Blessures liées au travail   | Données 2023 sur le rendement : Sécurité et formation                      |   |
| 403-10                                      | Mauvais état de santé au travail   |  | Information non disponible                |

# Index de contenu GRI

| N° de déclaration                                      | Description  | Référence croisée   | Raisons des omissions                     |
|--|--|---|---|
| <b>Formation et perfectionnement</b>                   |  |   |   |
| 404-1  | Nombre moyen d'heures de formation par an, par salarié   | Données 2023 sur le rendement : Formation et perfectionnement   |   |
| 404-2  | Programmes d'amélioration des compétences des employés et programmes d'aide à la transition                                      | Personnes et Communautés : Formation et perfectionnement  |   |
| 404-3  | Pourcentage d'employés bénéficiant d'évaluations de rendement et d'évolution de carrière périodiques                             | Personnes et Communautés : Formation en leadership  |   |
| <b>Diversité, équité et inclusion</b>                  |  |   |   |
| 405-1  | Diversité des organismes de gouvernance et des employés  | Données 2023 sur le rendement : Profil d'âge des employés et diversité  |   |
| 405-2  | Ratio du salaire de base et de la rémunération des femmes par rapport à celle des hommes   |   | Contrainte imposée par la confidentialité |
| <b>Non-discrimination</b>                              |  |   |   |
| 406-1  | Incidents de discrimination et mesures correctives prises  | En 2023, le groupe Quadra n'a noté aucun cas de discrimination. Donc aucune mesure corrective n'a été nécessaire. |   |
| <b>Liberté d'association et négociation collective</b> |  |   |   |
| 407-1  | Opérations et fournisseurs pour lesquels le droit à la liberté d'association et à la négociation collective peut poser un risque | Personnes et Communautés : Expérience des employés  |   |
| <b>Travail des enfants</b>                             |  |   |   |
| 408-1  | Opérations et fournisseurs présentant un risque substantiel d'incidents liés au travail des enfants                              | Approvisionnement durable et bonne gestion des produits   |   |
| <b>Travail forcé ou obligatoire</b>                    |  |   |   |
| 409-1  | Opérations et fournisseurs présentant un risque substantiel d'incidents liés au travail forcé ou obligatoire                     | Approvisionnement durable et bonne gestion des produits   |   |
| <b>Pratiques en matière de sécurité</b>                |  |   |   |
| 410-1  | Personnel de sécurité formé aux politiques et procédures en matière des droits de l'homme  |   | Sans objet                                |
| <b>Droits des peuples autochtones</b>                  |  |   |   |
| 411-1  | Incidents de violations des droits des peuples autochtones   | Personnes et Communautés : Participation des peuples autochtones  |   |

| N° de déclaration   | Description  | Référence croisée  | Raisons des omissions      |
|---|--|--|----------------------------|
| <b>Communautés locales</b>                                  |  |  |                            |
| 413-1   | Opérations avec la participation des collectivités locales, évaluations des incidences et programmes de perfectionnement | Personnes et Communautés : Approche communautaire        |                            |
| 413-2   | Opérations ayant une incidence négative importante, réelle ou potentielle, sur les collectivités locales                 |  | Information non disponible |
| <b>Évaluations sociales des fournisseurs</b>                |  |  |                            |
| 414-1   | Nouveaux fournisseurs qui ont fait l'objet d'une vérification en fonction de critères sociaux                            | Approvisionnement durable et bonne gestion des produits  |                            |
| 414-2   | Incidences sociales négatives sur la chaîne d'approvisionnement et mesures prises  | <a href="#">Déclaration sur l'esclavage moderne 2023</a> |                            |
| <b>Politique gouvernementale</b>                            |  |  |                            |
| 415-1   | Contributions politiques   |  | Sans objet                 |
| <b>Santé et sécurité des clients</b>                        |  |  |                            |
| 416-1   | Évaluation de l'incidence des catégories de produits et de services sur la santé et la sécurité                          | Approvisionnement durable : Satisfaction de la clientèle |                            |
| 416-2   | Incidents sur la non-conformité concernant l'incidence des produits et services sur la santé et la sécurité              | Approvisionnement durable : Conformité réglementaire     |                            |
| <b>Marketing et étiquetage</b>                              |  |  |                            |
| 417-1   | Exigences en matière d'information et d'étiquetage des produits et des services  | Approvisionnement durable : Conformité réglementaire     |                            |
| 417-2   | Incidents de non-conformité concernant l'information sur les produits et des services et l'étiquetage                    | Approvisionnement durable : Conformité réglementaire     |                            |
| 417-3   | Incidents de non-conformité concernant les communications marketing  | Approvisionnement durable : Satisfaction de la clientèle |                            |
| <b>Protection des renseignements personnels des clients</b> |  |  |                            |
| 418-1   | Plaintes fondées pour atteinte à la vie privée et perte de données des clients   | Gouvernance : Aperçu de la politique                     |                            |



## Nous joindre

Si vous avez des questions au sujet du rapport 2023 sur le développement durable, veuillez nous écrire à l'adresse [sustainability@quadragroup.com](mailto:sustainability@quadragroup.com)

Quadra Chimie Itée  
Siège social  
3901, rue F.-X.-Tessier  
Vaudreuil-Dorion (Québec)  
J7V 5V5

