

Table des matières

03

Information sur l'entreprise

À propos de ce rapport 4

Aperçu de l'entreprise 6

Faits saillants de 2025 8

Message de la présidente
et cheffe de la direction 9

Développement durable....12

16

Approvisionnement des produits

Approvisionnement
responsable: renforcer
l'intégrité de la chaîne
d'approvisionnement grâce
à la collaboration17

19

Gestion d'entreprise

Pratiques commerciales
éthiques, gouvernance et
logistique 20

Milieu de travail
et engagement
communautaire.....25

Impacts
environnementaux.....32

Gestion des risques35

37

Accompagnement des clients et utilisation responsable des produits

Service à la clientèle:
renforcer la transparence,
l'efficacité et l'alignement
avec les besoins clients38

Renforcer l'engagement
technique et le partage des
connaissances..... 40

41

Données de performance 2025

Index GRI

Nous joindre

Information sur l'entreprise

À propos de ce rapport

GRI 2-2, 2-3, 2-4

Ce rapport présente les priorités, les initiatives, les indicateurs de performance et les progrès de Quadra en matière de durabilité pour l'exercice financier 2025, couvrant la période du 1er octobre 2024 au 30 septembre 2025.

Le périmètre de ce rapport comprend les opérations et les actifs du Groupe Quadra (communément appelé « Quadra »), qui comprend Quadra Chimie ltée (QCL) au Canada et Quadra Chemicals inc. (QCI) aux États-Unis. En 2024, Quadra a harmonisé son cycle de divulgation en durabilité avec son exercice financier afin d'assurer une meilleure cohérence et comparabilité des données dans le temps.

Quadra exerce un contrôle opérationnel sur les actifs et les employés situés à Delta (Colombie-Britannique), Edmonton et Clairmont (Alberta), Burlington et Oakville (Ontario), Vaudreuil-Dorion (Québec) ainsi qu'à Vista (Californie). L'organisation compte également des employés travaillant à partir de bureaux commerciaux situés à Calgary (Alberta), The Woodlands (Texas) et Shanghai (Chine).

En 2025, Quadra a fait l'acquisition de Bell Chem, un distributeur américain d'ingrédients et de produits chimiques. Sauf indication contraire, les données quantitatives présentées dans ce rapport reflètent les activités de Quadra sous contrôle opérationnel et n'incluent pas Bell Chem. L'intégration des systèmes de Bell Chem est prévue dans les prochains cycles de divulgation.

Ce rapport fait référence aux normes de la Global Reporting Initiative (GRI). Pour accéder à l'ensemble de nos divulgations GRI, veuillez consulter notre index de contenu GRI à la fin de ce rapport. De plus, Quadra poursuit son engagement envers les principes du Pacte mondial des Nations Unies (PMNU) et la promotion des Objectifs de développement durable (ODD) des Nations Unies.

Toutes les photos présentées dans ce rapport illustrent les gens et la culture de Quadra, la plupart ayant été prises par des employés de Quadra.



Relier les chaînes d'approvisionnement mondiales

GRI 2-1, 2-6

En tant que distributeur, Quadra se positionne au cœur de la chaîne d'approvisionnement, en reliant les besoins de nos clients aux solutions de nos fournisseurs. Notre réputation repose sur de solides partenariats. Grâce à un réseau mondial de plus de 3 300 fournisseurs, l'équipe de directeurs de produits et d'approvisionnement de Quadra veille à ce que nous puissions offrir des solutions fiables pour répondre aux demandes des clients.

De la commande à la livraison, Quadra gère le flux de produits pour ses clients. Notre logistique s'appuie sur un réseau de partenaires avec plus de 162 transporteurs à l'échelle mondiale. Pour garantir un approvisionnement sécurisé en marchandises, Quadra dispose également de 7 entrepôts de distribution et de 122 prestataires de services logistiques en Amérique du Nord, ce qui nous permet de desservir les clients de façon fiable, d'un océan à l'autre.

C'est grâce à ce réseau intégré de relations fournisseurs, de partenariats logistiques et d'infrastructures de distribution que Quadra peut honorer son engagement le plus fondamental: s'assurer que nos clients ont accès aux produits dont ils ont besoin, au moment et à l'endroit où ils en ont besoin.



3 300

Réseau mondial
de fournisseurs



162

Transporteurs
partenaires logistiques



7

Entrepôts de
distribution



122

Prestataires de
services logistiques

Aperçu de l'entreprise

GRI 2-1, 2-6

Quadra est une entreprise privée nord-américaine de premier plan dans la distribution de produits chimiques et d'ingrédients. Elle gère des chaînes d'approvisionnement mondiales complexes afin de fournir des produits spécialisés et de base, des ingrédients et des mélanges sur mesure, avec un engagement inébranlable envers la sécurité, la fiabilité et le service.

Nos opérations s'articulent autour de trois divisions d'affaires complémentaires : « Industrielles », « Ingrédients » et « Ressources », chacune desservant des marchés distincts tout en tirant parti d'une expertise propre en matière d'approvisionnement, de logistique, de conformité réglementaire de soutien technique spécialisé.

Au-delà de la distribution, nous fournissons des services à valeur ajoutée, y compris la formulation sur mesure, le conditionnement à forfait et la sous-traitance de certains mélanges à des tiers, en tirant parti d'une expertise technique approfondie, de capacités

évolutives et d'un soutien optionnel à l'approvisionnement. Nous cherchons ainsi à favoriser l'innovation et la croissance de nos partenaires.

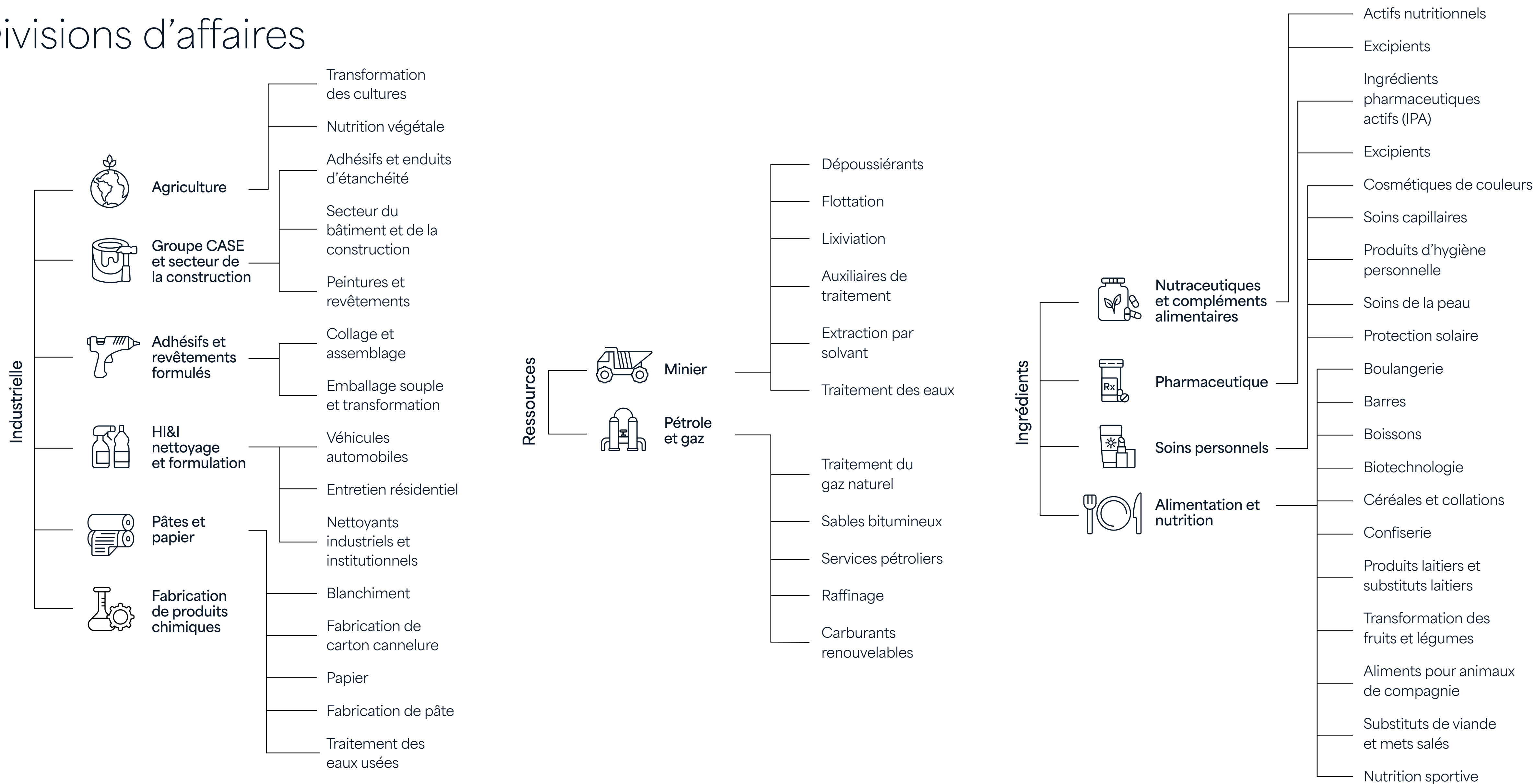
L'approvisionnement responsable, l'assurance qualité et l'expertise sectorielle sont au fondement de nos façons de travailler. Appuyés par des équipes régionales expérimentées, nous offrons des solutions pratiques, axées sur les clients, dans les marchés que nous desservons.

En 2025, Quadra a élargi ses activités par l'acquisition de Bell Chem, un distributeur d'ingrédients et de produits chimiques établi aux États-Unis. L'acquisition a élargi la présence de Quadra aux États-Unis et renforcé ses capacités dans les secteurs alimentaire, nutritionnel et industriel. Pendant la période de référence, Bell Chem a maintenu ses activités en mettant l'accent sur la continuité pour ses clients, ses employés et ses partenaires, tandis qu'une approche d'intégration progressive était développée.

Pour en savoir plus sur les marchés et les applications de Quadra, visitez www.quadragroup.com.



Divisions d'affaires



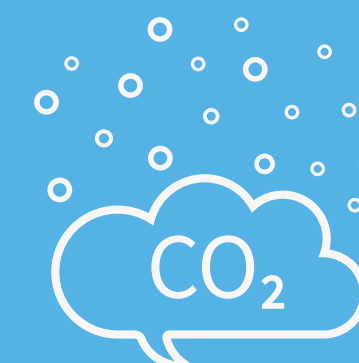
Faits saillants de 2025



0

accident
avec arrêt
de travailRémunération
équitable,
indépendamment
du genre ou du
lieu de travail68 500 \$ CA
et
20 000 \$ US
versés en dons31% de réduction
des déchets21% de réduction de
la consommation
d'eau0 non-conformité
réglementaireCertification
Argent EcoVadis

44

relations actives avec
des communautés
autochtones, dont
18 ententes avec des
entreprises autochtones78% d'électricité
renouvelableÉvaluation des
émissions de portée
3 complétée

77 320

milles de transport routier
évités grâce à l'optimisation
des itinéraires0 atteinte aux
données clients

Message de la présidente et cheffe de la direction

Le développement durable est un impératif d'affaires, comme en témoigne le bilan de la dernière année. Le monde qui nous entoure évolue rapidement, et notre capacité à nous adapter au changement n'est pas seulement une nécessité, c'est une voie vers un progrès significatif et un impact durable.

En 2025, nous avons navigué avec agilité dans un contexte de perturbations des chaînes d'approvisionnement, de tarifs mondiaux et d'une conjoncture géopolitique qui a détourné l'attention du développement durable. Malgré des perturbations importantes hors de notre contrôle, nous avons fait preuve d'agilité et de leadership en nous concentrant sur ce que nous pouvions influencer. Notre équipe a fait preuve de détermination pour sécuriser un approvisionnement stable et résilient en produits essentiels, et pour garantir des méthodes de livraison fiables à nos clients. Nous avons communiqué de manière proactive et transparente, tenant nos fournisseurs et nos clients informés alors que nous naviguions dans un contexte de tarifs fluctuants et de défis complexes liés à

la chaîne d'approvisionnement. Tout au long de cette période, nous n'avons jamais compromis nos valeurs. Le développement durable demeure un principe directeur, pas toujours au premier plan certes, mais jamais une réflexion après coup. En réalité, notre engagement en faveur du développement durable auprès de nos fournisseurs et clients a été plus fort que jamais, ce qui confirme que nos valeurs guident nos décisions, même en période d'incertitude.

Comme en témoigne ce rapport, j'ai le plaisir de partager les faits saillants de 2025 qui illustrent notre engagement continu envers le développement durable dans nos axes prioritaires:



Priorité aux gens

- Le sondage Great Place to Work®, réalisé à l'automne 2024, a révélé que nous disposons d'une équipe très engagée, tant au Canada qu'aux États-Unis. Des groupes de discussion ont été organisés à l'échelle de l'entreprise et nous avons déjà commencé à mettre en œuvre des améliorations suggérées par les employés.
- Nous sommes fiers d'annoncer que le taux d'accidents avec arrêt de travail de Quadra en 2025 était de zéro. Cette réalisation témoigne de notre solide culture de sécurité, et nous demeurerons vigilants dans nos efforts en matière d'environnement, santé et sécurité (ESS) pour maintenir nos résultats.
- L'équipe santé et sécurité de Quadra a mis en place un programme de sensibilisation afin de renforcer les liens avec l'équipe commerciale. Dans ce cadre, elle a mené des échanges axés sur la sécurité, au cours desquels elle a partagé de l'information, des connaissances et des formations en matière de santé et sécurité. Cette initiative démontre que notre engagement envers la sécurité ne se limite pas à nos entrepôts, mais s'étend à l'ensemble de nos activités.





La planète avant tout

- Nous avons obtenu la certification Argent d'EcoVadis en 2025. Bien que ce ne soit pas le résultat escompté, nous avons effectué un examen approfondi qui nous a permis de constater que la baisse de score était attribuable à un changement de méthodologie d'EcoVadis plutôt qu'à une diminution de la qualité des données que nous avons soumises. Notre équipe de développement durable a profité de cette situation pour revoir sa documentation et ses politiques afin de mieux les aligner sur les meilleures pratiques et ainsi améliorer sa performance future.
- Quadra n'a enregistré aucune non-conformité réglementaire.
- Quadra continue de quantifier ses émissions de portée 1 et de portée 2, et a réalisé une évaluation préliminaire de la portée 3.



Distribution responsable

- L'engagement auprès des fournisseurs et des clients sous l'angle du développement durable a joué un rôle important dans plusieurs de nos marchés clés. Nos équipes commerciales et de développement durable ont travaillé main dans la main pour aider les fournisseurs à mieux comprendre les innovations liées aux produits et à les communiquer efficacement, tout en offrant aux clients un accompagnement technique et une plus grande transparence de la chaîne d'approvisionnement en matière de produits.
- Notre équipe de Shanghai a joué un rôle déterminant dans l'identification et le développement de partenariats avec des fournisseurs capables de répondre de façon constante aux exigences de nos clients, tant en matière de qualité que de volume. Lors de visites effectuées dans certaines installations de nos fournisseurs, il était particulièrement marquant de constater leur niveau d'engagement envers le développement durable, les technologies mises en œuvre ainsi que la qualité globale des partenaires avec lesquels nous collaborons.



- Nous avons continué d'investir dans nos infrastructures pour soutenir la croissance de nos activités. En Alberta, nous avons notamment augmenté notre capacité ainsi que nos installations de mélange à Edmonton et à Grande Prairie. En Ontario, nous avons amorcé des travaux d'agrandissement visant à augmenter la capacité et les installations de recherche et développement (RD), afin d'améliorer nos futures offres de produits. Au Québec, nous avons finalisé une mise en place de l'entrepôt dédié aux ingrédients pharmaceutiques actifs (IPA), nous permettant d'assurer un stockage et une manipulation adéquats afin de développer davantage ce segment du marché pharmaceutique au Canada.
- Nous avons élargi notre réseau de prestataires de services logistiques (3PL) au Canada et aux États-Unis, et finalisé l'acquisition de Bell Chem, un distributeur diversifié d'ingrédients et de produits chimiques, ce qui renforce notre présence sur le marché américain.
- Au Texas, nous avons lancé la construction de notre installation de Dayton, qui sera mise en service en 2026 et offrira des services de stockage et de transbordement à nos clients. Ces investissements soutiennent nos plans de croissance et renforcent notre capacité à opérer de manière efficace, à desservir nos marchés, à soutenir nos fournisseurs et de rencontrer les attentes de nos clients.

“

Nous avons communiqué de manière proactive et transparente, tenant nos fournisseurs et nos clients informés alors que nous naviguions dans un contexte de tarifs fluctuants et de défis complexes liés à la chaîne d'approvisionnement.

– Anne Marie Infilise
Présidente et cheffe
de la direction

”

À l'échelle du Groupe Quadra, nous avons amélioré les communications de la direction dans l'ensemble de l'organisation, adapté les messages clés aux marchés desservis et facilité l'accès à l'information numérique grâce à l'optimisation continue de notre portail d'Expérience employé.

Parallèlement, la distribution continue de s'imposer comme un modèle en croissance, privilégié par les fournisseurs pour accroître leur part de marché. Cette tendance s'est installée progressivement au fil des années, avec une concurrence accrue et des exigences plus élevées. Pour maintenir notre position, nous avons mené une enquête approfondie auprès de nos clients, à travers l'ensemble des unités d'affaires et des régions, afin de mieux comprendre leurs priorités et d'évaluer notre performance. Les résultats sont encourageants et confirment la pertinence de notre approche. À l'avenir, nous continuerons d'identifier des occasions de croissance, de communiquer clairement la valeur que nous offrons et de renforcer notre présence au Canada et aux États-Unis.

Atteindre ces objectifs nécessite de demeurer étroitement connectés à nos partenaires, de favoriser une collaboration étroite entre les équipes des ventes et marketing, et de maintenir un niveau de service élevé. En réalisant ces initiatives de manière efficace, nous poursuivrons nos objectifs de croissance tout en consolidant la confiance et les partenariats essentiels à la pérennité de notre démarche de développement durable.

À la fin de 2025, j'ai également amorcé avec notre équipe le processus de planification stratégique en vue de notre prochain plan pluriannuel, Vision 2030. Celui-ci comprend une analyse globale du marché de la distribution de produits chimiques et d'ingrédients, des réalités fournisseurs, de la concurrence, des comportements et attentes des clients, des enjeux géopolitiques, ainsi que des nouvelles technologies et formulations de produits influençant les pratiques de distribution et les habitudes d'achat. En approfondissant notre compréhension de ces dynamiques et attentes, nous ajusterons l'approche stratégique de Quadra et sa mise en œuvre dans nos marchés afin de cibler les investissements nécessaires à notre succès dans les deux pays.

À l'aube de notre 50^{ème} année d'activité, je suis inspirée par notre orientation, notre équipe et les nombreuses possibilités qui s'offrent à nous. Nous sommes une organisation centrée sur les personnes, profondément engagée envers ses employés, ses clients, ses fournisseurs et ses parties prenantes. Nous avons les bonnes personnes, le bon modèle d'affaires et une stratégie gagnante pour créer de la valeur pour nos clients et nos fournisseurs.

À mesure que nous progressons, notre engagement envers les trois axes de notre stratégie de développement durable demeure au cœur de notre vision d'avenir. Nous croyons fermement que nos employés constituent notre principal atout et continuons

d'investir dans leur développement, en leur offrant des occasions d'apprentissage et de perfectionnement qui leur permettent de s'épanouir et de contribuer à l'excellence dans un environnement en constante évolution.

Nos investissements stratégiques dans nos opérations et nos technologies nous permettent de nous moderniser et d'innover, favorisant une utilisation plus efficace des ressources, une réduction de la consommation d'énergie et une diminution des déchets. Nos partenariats avec les fournisseurs et les clients soutiennent une culture d'innovation, nous permettant de proposer un portefeuille de produits dynamique et tourné vers l'avenir, ainsi que des systèmes de livraison fiables qui positionnent Quadra comme un distributeur de choix.

En nous appuyant sur ces fondations, nous nous positionnons non seulement pour poursuivre notre croissance, mais aussi pour renforcer notre engagement envers le développement durable, les partenariats et le succès à long terme.

Anne Marie Infilise

Anne Marie Infilise
Présidente et cheffe de la direction

Au sein de l'organisation, Quadra s'est concentrée en 2025 sur la réduction de la complexité afin de gagner en efficacité dans ses activités. À la suite de la finalisation de l'acquisition de Bell Chem en avril, nous avons choisi de consacrer l'année à tirer des apprentissages de leur modèle axé sur le client, afin d'évaluer et d'intégrer efficacement leurs meilleures pratiques au sein de Quadra.

Développement durable

GRI 2-14, 2-22

Chez Quadra, le développement durable s'appuie sur une approche à long terme visant une croissance responsable, qui concilie les besoins de nos employés, de nos clients, de nos fournisseurs et de l'environnement plus large dans lequel nous évoluons, aujourd'hui comme pour les générations futures. Notre stratégie de développement durable s'articule autour de trois piliers : Priorité aux gens, La planète avant tout et Distribution responsable. Ceux-ci reflètent le rôle de Quadra au cœur de la chaîne de valeur et guident la prise de décision à l'échelle de l'organisation.

S'appuyant sur la stratégie pluriannuelle de développement durable établie en 2024, l'accent en 2025 a été mis sur la mise en œuvre et l'intégration, avec une attention particulière au pilier Priorité aux gens. Les efforts cette année ont été axés sur l'amélioration de l'expérience employé, le renforcement du leadership en matière de santé et de sécurité, et le soutien de pratiques cohérentes en gestion des personnes dans les équipes et les régions.

En 2025, les pratiques de développement durable et de gestion responsable de Quadra ont de nouveau été reconnues par une certification Argent d'EcoVadis, reflétant la solidité de notre gouvernance en matière de développement durable et notre engagement continu envers la performance environnementale, sociale et de gouvernance.

Bien que ce résultat ne soit pas celui que nous attendions, nous avons procédé à un examen approfondi pour comprendre que la baisse du score était attribuable à un changement de méthodologie plutôt qu'à une diminution de la qualité des données que nous avons soumises. Nous avons saisi cette occasion pour réaligner notre documentation et nos politiques avec les meilleures pratiques afin d'améliorer nos résultats futurs.

Pour la suite, Quadra poursuit la mise en œuvre de sa stratégie de développement durable, qui s'appuie sur une feuille de route qualitative et orientée vers l'action, élaborée de manière collaborative et alignée avec les priorités d'affaires.

Le développement durable est intégré à la stratégie globale de Quadra et soutient des objectifs visant à réduire la complexité, à desservir les clients de manière efficace et cohérente, ainsi qu'à favoriser l'excellence organisationnelle grâce à une collaboration interfonctionnelle et à des solutions qui répondent à l'évolution des besoins des clients et des fournisseurs. À mesure que la stratégie progresse, l'accent demeurera sur l'amélioration de la qualité des données et sur la concrétisation des engagements en actions mesurables et opérationnelles, contribuant à la création de valeur à long terme.



Axes prioritaires

GRI 3-1, 3-2, 3-3

Conformément à la stratégie de développement durable de Quadra et à son approche de gestion des risques d'entreprise, nous identifions et priorisons les axes de développement durable les plus pertinents pour nos activités et nos parties prenantes. Ce processus tient compte des impacts, des risques et des occasions propres à Quadra, tant dans le cadre de ses opérations que tout au long de la chaîne de valeur.

En 2024, Quadra a mobilisé ses employés, ses clients et ses fournisseurs dans le cadre d'une évaluation de la matérialité visant à déterminer la pertinence de différents enjeux liés au développement durable. Les résultats ont été analysés en parallèle de référentiels reconnus et de considérations internes en matière de gestion des risques, ce qui a permis d'identifier neuf priorités en développement durable, qui orientent la stratégie pluriannuelle de Quadra et guident la planification des actions à travers l'ensemble des fonctions.

Ces priorités s'inscrivent dans les trois axes de développement durable de Quadra et reflètent les liens entre les pratiques des fournisseurs, les opérations internes et les résultats pour les clients.



Santé et sécurité

Améliorer de façon continue notre programme en santé et sécurité selon un modèle collaboratif pour que tous les employés aient comme responsabilité commune la sécurité de l'autre.

Bien-être, engagement et inclusion des employés

Favoriser la création d'une entreprise fondée sur la bienveillance, le respect et l'inclusion où chaque employé se sent valorisé, engagé et compétent pour réaliser son plein potentiel professionnel.

Engagement auprès des collectivités et des peuples autochtones

Renforcer notre engagement auprès des collectivités et des peuples autochtones par le biais d'organismes de bienfaisance locaux et de partenariats d'affaires. Développer également des relations mutuellement bénéfiques axées sur un engagement significatif, le renforcement des capacités et les occasions socio-économiques.



Empreinte écologique

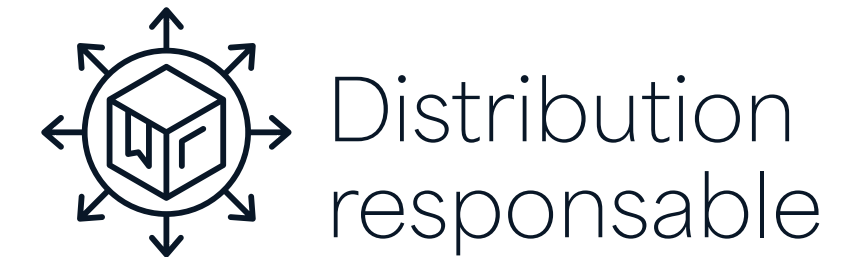
Mesurer l'impact environnemental de nos opérations et cibler les occasions de réduire cet impact.

Gestion des émissions

Mesurer les émissions de gaz à effet de serre (GES) produites par nos opérations et cibler les occasions d'en réduire l'impact.

Stratégie climatique

Faire évoluer notre stratégie commerciale afin de gérer et atténuer de manière efficace et efficiente les risques climatiques liés à nos opérations et à notre chaîne d'approvisionnement.



Service à la clientèle

Fournir un service de qualité et une valeur ajoutée à nos clients de manière rapide et efficace.

Approvisionnement responsable

Créer des chaînes d'approvisionnement résilientes, responsables, éthiques et durables qui sont bénéfiques pour nos fournisseurs, nos marchés cibles et la planète.

Conformité réglementaire et gestion des risques

Maintenir le plus haut niveau de performance en matière de réglementation, de respect de la qualité et de gestion des risques, dans l'intérêt collectif de nos partenaires commerciaux, de l'environnement et du public.

Progrès envers les Objectifs de développement durable et le Pacte mondial des Nations Unies

En 2025, Quadra a marqué sa septième année à titre de signataire du Pacte mondial des Nations Unies (PMNU). À titre de membre affilié, Quadra appuie les principes du PMNU et partage la responsabilité de promouvoir des pratiques commerciales éthiques, responsables et équitables. Quadra a démontré cet engagement en soumettant sa Communication sur le Progrès (CoP) 2025.

Quadra aligne également ses stratégies d'affaires sur les Objectifs de développement durable des Nations Unies (ODD) pour 2030. Reconnaisant son rôle de distributeur de produits chimiques et d'ingrédients, l'entreprise concentre ses efforts sur les ODD pour lesquels ses opérations, ses partenariats et son influence permettent des contributions significatives. Ces priorités s'harmonisent avec ses axes de développement durable et sa stratégie d'affaires.



Bonne santé et bien-être

Par l'intermédiaire de son programme de bénévolat des employés, Quadra a consacré 21% de son budget annuel de dons à des organismes reconnus qui luttent contre l'insécurité alimentaire dans les communautés où elle est présente. En 2025, Quadra a soutenu Food for Life en Ontario et la Leftovers Foundation en Alberta, deux organismes qui se consacrent à la récupération de surplus alimentaires provenant des secteurs de la vente au détail et de la distribution, afin de les redistribuer à des organisations venant en aide aux personnes en situation d'insécurité alimentaire.

Afin de promouvoir davantage la santé et le bien-être des employés, Quadra a apporté des améliorations conséquentes à son offre d'avantages sociaux aux États-Unis. En 2025, Quadra a bonifié les congés payés liés au congé de maternité chez QCI, et l'ensemble des employés a eu accès à un portail mieux-être regroupant des ressources en santé physique, émotionnelle et mentale, ainsi que financières. Le Défi mieux être de Quadra, tenu du 1^{er} au 31 mai 2025, a encouragé les employés du Canada et des États-Unis à participer individuellement ou en équipe à des activités physiques telles que la marche, la course ou le jardinage. La participation a été suivie au moyen d'une plateforme numérique, favorisant l'engagement et la sensibilisation au bien-être physique.



Égalité entre les sexes

Quadra soutient les progrès en matière d'égalité entre les sexes grâce à des pratiques d'emploi équitables et à une culture de travail inclusive. Dans le cadre du pilier Priorité aux gens, Quadra met l'accent sur une rémunération équitable et cohérente, une évaluation standardisée des rôles ainsi que sur le développement et l'avancement fondés sur la performance. Ces pratiques favorisent la transparence, l'équité et la cohérence dans l'ensemble des opérations nord-américaines de Quadra.



Travail décent et croissance économique

Quadra favorise des conditions de travail sécuritaires, investit dans le développement de ses employés et applique des pratiques commerciales responsables à l'échelle de ses activités et de sa chaîne de valeur. En mettant l'accent sur la santé et la sécurité, le développement des talents, la gestion des risques et la résilience de la chaîne d'approvisionnement, Quadra contribue à soutenir des occasions d'emploi durables et une activité économique stable dans les marchés où elle exerce ses activités.



Consommation et production responsables

En 2025, les équipes commerciales et marketing de marque de Quadra ont collaboré avec des fournisseurs clés afin d'offrir une série de webinaires portant sur la durabilité de certains produits. Ces initiatives ont contribué à sensibiliser les clients aux options de formulation durable, à la circularité et à l'innovation responsable, renforçant ainsi le rôle de Quadra dans la promotion de décisions de consommation éclairées et responsables.



Mesures relatives à la lutte contre les changements climatiques

En 2025, Quadra a participé au programme Supplier Leadership on Climate Transition (Supplier LOCT), mis en place par plusieurs de ses clients de la division des ingrédients. Ce programme vise à accélérer l'action climatique au sein des chaînes d'approvisionnement en aidant les fournisseurs à mesurer, réduire et divulguer leurs émissions de gaz à effet de serre (GES).

Parties prenantes

GRI 2-29

Nous échangeons activement avec nos parties prenantes afin de comprendre l'impact de nos activités et d'élaborer, au besoin, des mesures d'atténuation appropriées. Nous accordons une grande importance à leurs commentaires, qui contribuent à l'amélioration continue de notre performance et au perfectionnement de notre approche. Les activités d'engagement sont adaptées à chaque groupe de parties prenantes et favorisent la transparence, la collaboration et la responsabilisation partagée.



Employés

- Communications d'équipe
- Communications numériques avec les employés
- Intranet et canaux numériques
- Discussions sur la sécurité et formations
- Formation sur les valeurs fondamentales
- Développement de carrière (formation, mentorat, coaching)
- Rapport sur le développement durable
- Séances de discussions ouvertes



Clients et fournisseurs

- Processus de sélection et d'évaluation des fournisseurs
- Sondages
- Rencontres en personne (examens trimestriels, visites d'installations)
- EcoVadis
- Rapport sur le développement durable
- Réunions commerciales et salons professionnels



Collectivités

- Programme de bénévolat des employés (EVP)
- Contributions financières
- Commandites et investissements dans des programmes d'entreprise



Communautés autochtones

- Partenariats commerciaux collaboratifs
- Renforcement des engagements socio-économiques avec les clients
- Attribution de bourses et initiatives éducatives pour les jeunes
- Commandite d'événements culturels



Groupes industriels

- Participation à des comités
- Réforme des politiques



Gouvernements et organismes de réglementation

- Réunions en personne
- Initiatives impliquant plusieurs parties prenantes

Approvisionnement des produits

Approvisionnement responsable : renforcer l'intégrité de la chaîne d'approvisionnement grâce à la collaboration

GRI 308-1, 408-1, 409-1, 414-1, 414-2

Quadra demeure engagée à mettre en œuvre des pratiques d'approvisionnement responsable qui soutiennent l'intégrité de la chaîne d'approvisionnement, renforcent les relations avec les fournisseurs et s'alignent sur les objectifs de développement durable de ses clients. En tant que distributeur situé entre les fabricants et les consommateurs finaux, Quadra joue un rôle actif en assurant l'arrimage entre les pratiques des fournisseurs et les attentes des clients.

En 2025, l'engagement de Quadra auprès de ses réseaux de fournisseurs et de clients a évolué, avec un accent accru sur l'identification et la valorisation des caractéristiques durables des produits, la sécurisation de sources d'approvisionnement fiables et l'amélioration de l'accès aux données sur l'empreinte carbone des produits (ECP), afin de favoriser la transparence et la préparation aux exigences réglementaires.

Malgré un contexte marqué par plusieurs défis externes, notamment des perturbations de la main d'œuvre dans les réseaux ferroviaires et portuaires nord-américains ainsi que des changements dans les structures tarifaires mondiales, Quadra a maintenu un soutien constant envers ses partenaires fournisseurs. L'accent a été mis sur des solutions concrètes et collaboratives permettant d'assurer la continuité de l'approvisionnement tout en répondant aux attentes en matière d'approvisionnement responsable, dans un environnement en constante évolution.

Intégrer des normes éthiques au sein de notre réseau de fournisseurs

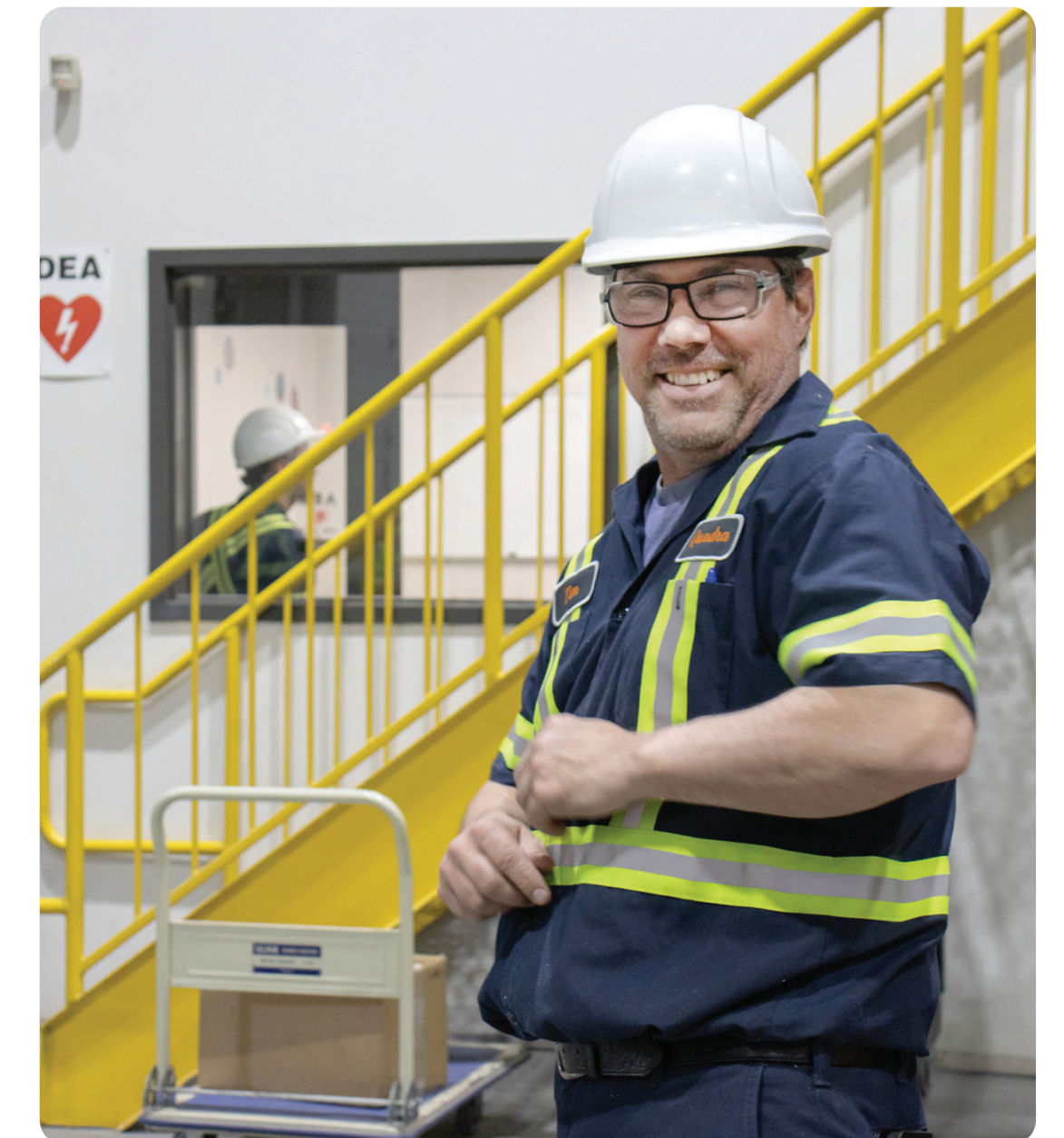
Conformément aux attentes des clients, Quadra a adhéré à la plateforme Sedex, un système international de gestion de la performance sociale et éthique dans les chaînes d'approvisionnement. En 2025, les installations de Vaudreuil-Dorion et de Burlington ont complété leurs questionnaires d'autoévaluation Sedex (SAQs), renforçant ainsi l'engagement de Quadra envers un approvisionnement responsable et des pratiques commerciales éthiques.

[Quadra a également publié son rapport 2025 sur la lutte contre le travail forcé et le travail des enfants](#), conformément à la Loi S 211 du Canada. Pour une troisième année consécutive, aucune allégation, plainte ni réclamation liée à l'esclavage moderne n'a été relevée dans ses activités ou au sein de sa chaîne d'approvisionnement.

Par ailleurs, Quadra a maintenu ses certifications auprès de la Table ronde sur l'huile de palme durable (RSPO) et de la Rainforest Alliance (RA), sans aucune non-conformité. Ces certifications offrent une assurance supplémentaire aux clients quant au fait que certains produits sont approvisionnés et fabriqués conformément à des normes reconnues en matière de développement durable et d'éthique.



Sedex



Renforcer la transparence pour soutenir les clients et répondre aux exigences réglementaires

Pour accroître la visibilité des innovations durables, Quadra a collaboré avec plusieurs fournisseurs en organisant une série de webinaires ciblés pour mettre en valeur les avancées en matière de produits. Ces séances portaient sur des innovations durables, notamment des matières issues de sources biosourcées, des procédés de fabrication nécessitant moins d'eau et d'énergie, ainsi que des produits conçus pour être utilisés à plus basse température ou en plus faibles quantités.

Ces innovations contribuent à réduire l'impact environnemental tout en offrant des gains d'efficacité opérationnelle et des avantages en matière de sécurité pour les consommateurs finaux. Fait important, tous les produits présentés ont démontré une performance équivalente ou supérieure aux formulations précédentes, confirmant que durabilité et qualité vont de pair.

Par ailleurs, en réponse à la demande croissante des clients pour des données sur l'empreinte carbone des produits (ECP) et sur l'analyse du cycle de vie (ACV), notamment en raison de l'évolution des exigences réglementaires, Quadra a poursuivi

sa collaboration étroite avec ses fournisseurs afin de soutenir les efforts de quantification des émissions associées aux produits. Nous avons mis en évidence l'évolution des attentes du marché ainsi que les incidences commerciales potentielles lorsque ces informations ne sont pas encore disponibles.

En conséquence, plusieurs fournisseurs ont amorcé l'amélioration de leurs pratiques de collecte de données et de fabrication afin de mieux comprendre et réduire l'intensité carbone de leurs produits. Dans son rôle d'intermédiaire, Quadra contribue à faciliter cette transition en assurant l'arrimage entre les capacités des fournisseurs et les attentes des clients.

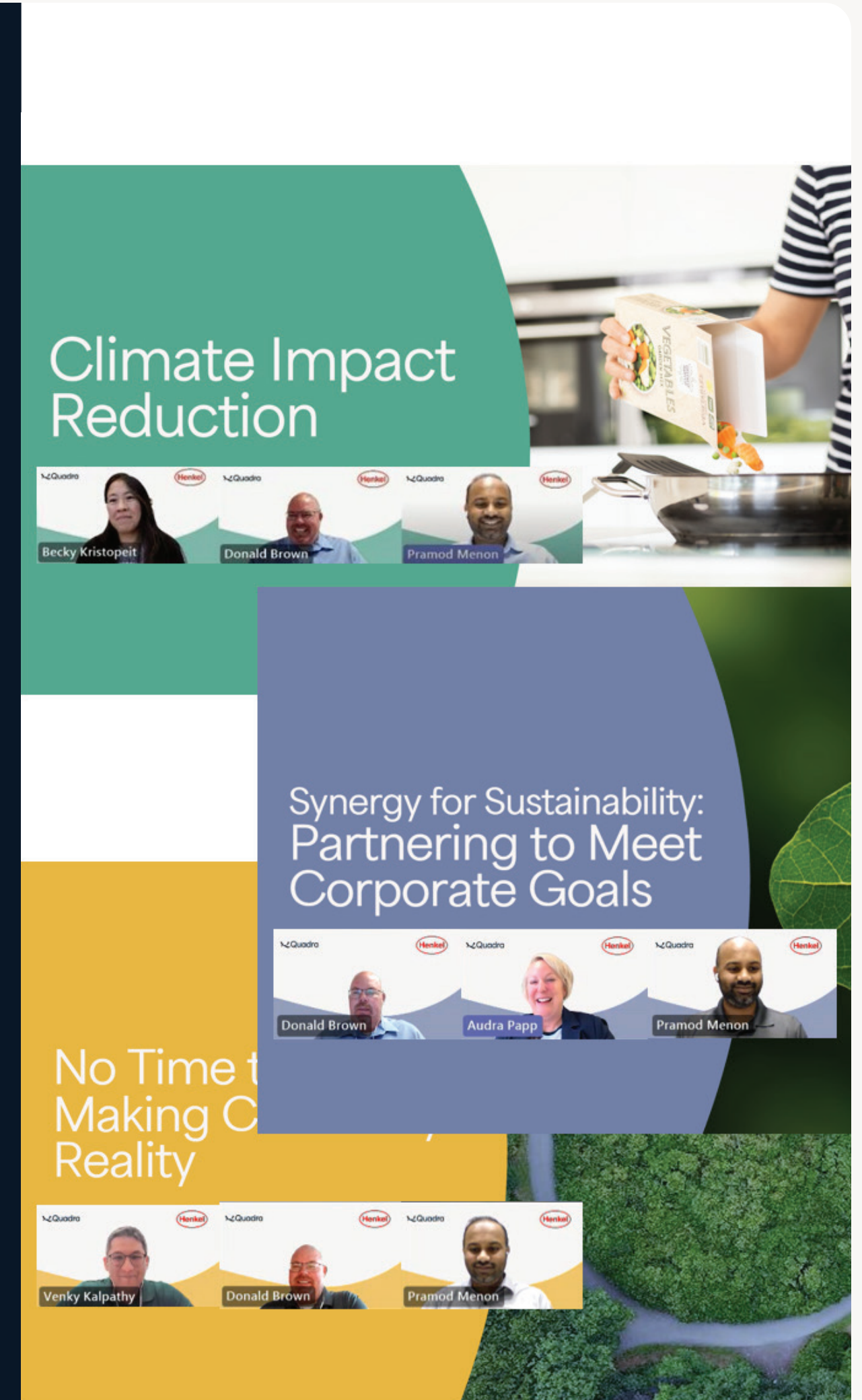
Quadra poursuivra le renforcement de ses pratiques d'approvisionnement responsable et de sa collaboration avec les fournisseurs afin d'accroître la transparence et de répondre à l'évolution des attentes des clients et des exigences réglementaires.

“

Dans le cadre de notre série de webinaires en trois volets, réalisée en collaboration avec notre partenaire Henkel, nous avons contribué à mettre en marché des innovations durables. Qu'il s'agisse de matériaux biosourcés, de procédés de fabrication plus efficaces ou d'applications finales optimisées, nous aidons nos clients à réduire leur impact environnemental sans compromettre la performance, tout en offrant des gains en matière de sécurité et d'efficacité opérationnelle.

– Louis-Philippe Boyer
Directeur commercial principal,
adhésifs formulés et spécialités

”



Gestion d'entreprise

Pratiques commerciales éthiques, gouvernance et logistique

GRI 2-9, 2-11, 2-12, 2-13, 2-17, 2-23, 2-24, 2-25, 2-26

Les pratiques commerciales éthiques sont au cœur de la structure organisationnelle de Quadra et reposent sur des mécanismes établis de gouvernance, de supervision et de contrôle. Ces structures favorisent une prise de décision responsable, assurent la conformité réglementaire et renforcent le rôle de Quadra en tant que partenaire de distribution fiable au sein de marchés réglementés.

Une gouvernance claire au service d'une prise de décision responsable

Conseil d'administration

Quadra est une entreprise familiale privée au sein de laquelle le conseil d'administration supervise la stratégie d'entreprise et la performance financière. Le conseil continue d'exercer un suivi étroit de la mise en œuvre des programmes corporatifs axés sur la gestion et l'atténuation des risques, l'excellence opérationnelle et la résilience à court, moyen et long terme. Cette supervision soutient une croissance contrôlée et garantit l'intégration de la gestion de risques dans les décisions stratégiques et opérationnelles.

Gouvernance du développement durable

La supervision des enjeux de développement durable relève de la vice-présidente principale corporative, qui relève directement de la présidente et cheffe de la direction. Les comités de direction et de leadership sont informés annuellement des tendances émergentes en matière de développement durable ainsi que de leurs impacts potentiels sur les activités de distribution de Quadra à court, moyen et long terme. Ces analyses éclairent la définition des objectifs annuels et la stratégie quinquennale de Quadra, les actions étant priorisées en fonction des risques, des occasions et de leur pertinence pour l'entreprise.



Des normes communes pour encadrer une conduite éthique

Code d'éthique

Le Code d'éthique de Quadra reflète ses valeurs fondamentales et établit les normes qui guident la conduite des activités. Tous les employés sont tenus de comprendre et de respecter ces pratiques éthiques. Le Code réaffirme l'approche de tolérance zéro de Quadra à l'égard de la corruption, de la fraude, du travail forcé et du travail des enfants, ainsi que de l'abus de substances, tout en soulignant notre engagement envers la conformité réglementaire, le respect des droits de la personne et l'égalité des possibilités.

Signalement éthique et mécanismes d'alerte

Quadra met à la disposition de ses employés une ligne de signalement confidentielle et anonyme, administrée par un fournisseur indépendant, permettant de déclarer tout comportement suspect ou non éthique. Les signalements peuvent être effectués sans crainte de représailles et sont examinés conformément aux processus internes de gouvernance et d'escalade établis.

Conformité réglementaire et gestion responsable des produits

GRI 2-27, 2-28, 416-2, 417-1, 417-2

Les équipes réglementaires de qualité et d'audit de Quadra s'assurent que les produits sont évalués, documentés et distribués conformément aux exigences applicables dans les territoires où nous exerçons nos activités. Elles contribuent à une utilisation sécuritaire, au respect des exigences réglementaires et à un approvisionnement fiable pour les clients.

En 2025, les efforts ont porté sur le renforcement de systèmes standardisés et automatisés permettant de gérer de manière proactive les risques réglementaires dans un contexte de plus en plus complexe. Les principales améliorations apportées aux systèmes et aux processus comprennent les éléments suivants :

- Mises à jour du logiciel de rédaction des fiches de données de sécurité (FDS) de Quadra, fournissant de l'information standardisée sur les dangers des produits, leur manipulation sécuritaire, leur entreposage et les mesures d'urgence.
- Mise en place d'une base de données centralisée en matière de conformité, regroupant l'information de trois plateformes au sein d'une interface

unique, réduisant les efforts manuels et améliorant les délais de réponse (environ 90 à 100 heures gagnées par année).

- Améliorations des processus de qualité à l'échelle de l'entreprise, incluant la refonte du programme de gestion de la qualité totale (GQT) et une automatisation accrue dans Salesforce afin d'améliorer la cohérence des données et le traitement des écarts.
- Intégration du traitement des certificats d'analyse (CoA) dans Salesforce, permettant de réduire les efforts administratifs d'environ 50%, d'accélérer les délais de traitement et d'assurer un soutien plus uniforme aux clients, sans besoin de ressources additionnelles.

Par ailleurs, Quadra continue de surveiller l'évolution du cadre réglementaire et maintient des processus structurés d'évaluation des produits avant leur distribution. Au cours de la période de référence 2025, aucune situation importante de non conformité n'a été relevée, et aucune amende ni sanction non financière liée au non respect des lois et règlements n'a été enregistrée.

“

Le programme de gestion de la qualité totale (GQT) a sensibilisé davantage l'ensemble de nos services. Grâce à une approche plus structurée et à une meilleure visibilité des tendances, nous sommes désormais en mesure d'identifier plus tôt les enjeux émergents, de repérer les schémas récurrents et d'approfondir l'analyse des causes sous-jacentes. Il a également favorisé la collaboration tout en renforçant les valeurs fondamentales de Quadra.

– David Pelletier
Directeur de la conformité

”

Une expansion basée sur l'approche de gestion de risques

Alors que le portefeuille de Quadra continue d'évoluer, les équipes réglementaires appliquent une approche fondée sur la gestion de risques lors de l'évaluation de nouveaux produits, et peuvent refuser certains produits lorsque la complexité réglementaire, les exigences en matière de permis ou les contraintes d'entreposage ne peuvent être gérées adéquatement. Cette approche soutient une distribution responsable et protège l'intégrité du réseau d'entreposage et de logistique de Quadra. Les équipes réglementaires et qualité collaborent étroitement avec les opérations et la logistique afin d'assurer un entreposage et une distribution conformes, notamment par une planification de la compatibilité des entrepôts en fonction des exigences des produits, telles que l'inflammabilité, le contrôle de la température et les capacités des installations

Les prochaines priorités consistent à poursuivre l'amélioration des tableaux de bord de conformité et des outils liés aux FDS, ainsi qu'à renforcer la planification de la compatibilité des entrepôts afin d'assurer une répartition des produits conforme, sécuritaire et efficace à l'échelle du réseau.

Certifications et normes

Les entrepôts de Quadra continuent d'opérer conformément à des normes reconnues en matière de qualité, de sécurité et de conformité réglementaire. Parmi les certifications et normes applicables au réseau d'entreposage figurent :

- **Organisation internationale de normalisation (ISO)**
- **Norme mondiale sur la sécurité des produits et la réputation des marques (BRCGS)**
- **Bonnes pratiques de fabrication (BPF)**
- **Bonnes pratiques de distribution (BPD)**
- **Licence d'établissement de produits pharmaceutiques (LEPP)**, permettant la distribution d'ingrédients pharmaceutiques actifs

“ Quadra est fière de participer à la Society of Cosmetic Chemists (SCC) afin de faire progresser la science et l'innovation dans l'industrie des cosmétiques. Ce groupe dynamique se réunit régulièrement pour favoriser le partage des connaissances et stimuler l'innovation au sein de la communauté de la science cosmétique.

– Milly Ntregkas
Directrice de produits et de l'industrie, cosmétiques et soins personnels

”

Adhésions et affiliations sectorielles

Quadra demeure activement engagée en faveur d'une distribution responsable par sa participation à Distribution responsable Canada (DRC), à l'Alliance for Chemical Distribution (ACD) et à l'American Chemistry Council (ACC). Plusieurs membres de l'organisation siègent à des comités de la DRC et de l'ACD, où ils contribuent au partage de connaissances et fournissent des avis à l'industrie et aux organismes de réglementation afin de promouvoir les meilleures pratiques en matière de manipulation et de distribution sécuritaires et responsables des produits chimiques. Quadra maintient aussi sa certification au programme de conformité du Code de distribution responsable et a réalisé de nombreuses vérifications de site en 2025.

En plus de ces adhésions liées à la distribution, Quadra participe à des associations propres aux différents marchés qu'elle dessert. Ces organisations fournissent des connaissances techniques, des mises à jour réglementaires et une expertise sectorielle propres à certains produits et applications.

- **Responsible Distribution Canada (RDC)**



- **American Chemistry Council (ACC)**



- **Alliance for Chemical Distribution (ACD)**



Logistique : assurer la continuité et la performance

Bâtir des opérations logistiques résilientes et efficaces

L'année 2025 a été marquée par une incertitude économique mondiale accrue et une forte volatilité des réseaux de logistique et de transport. Les conditions commerciales en constante évolution, les annonces tarifaires changeantes et les perturbations persistantes sur les marchés du transport maritime et routier ont exigé une grande agilité et une coordination sans faille tout au long de la chaîne d'approvisionnement. Dans ce contexte, Quadra a priorisé la continuité du service et l'efficacité opérationnelle afin de soutenir ses clients dans des marchés réglementés et sensibles aux délais.

Quadra a cherché à maintenir un service fiable grâce à une planification proactive, à de solides partenariats avec les transporteurs et à des outils numériques favorisant la continuité de l'approvisionnement. Tout au long de l'année, Quadra a tiré parti de son système de gestion des transports pour améliorer la visibilité sur les expéditions entrantes et sortantes et prendre des décisions plus éclairées en matière d'acheminement, tous modes de transport et régions confondus.

Ces capacités ont permis aux équipes logistiques de s'adapter rapidement à l'évolution des conditions, tout en conciliant fiabilité du service, efficacité des coûts et manipulation sécuritaire des produits.

Améliorer l'efficacité des opérations logistiques

Malgré la volatilité du marché, Quadra a mis en œuvre des initiatives ciblées visant à réduire les transports inutiles, à optimiser le taux de chargement et à améliorer l'efficacité des livraisons à l'échelle du réseau. Ces initiatives ont privilégié l'optimisation des actifs et des itinéraires existants plutôt que l'augmentation des capacités, notamment par la consolidation des chargements, l'optimisation des équipements, le recours accru au transport ferroviaire lorsque possible, ainsi que des stratégies d'acheminement adaptées visant à soutenir la disponibilité des produits et la résilience de la chaîne d'approvisionnement.

Dans l'ensemble, ces efforts ont permis de réduire les kilomètres à vide, de limiter les risques liés à la manipulation des produits et de préserver leur intégrité, tout en continuant de répondre aux exigences de livraison des clients sans compromettre la sécurité ni les standards de service.



Assurer la continuité grâce à des partenariats logistiques

Les fortes périodes d'incertitude, notamment autour des annonces tarifaires entre les États-Unis et le Canada, ont entraîné des variations rapides de la demande en transport routier transfrontalier, alors que les marchandises étaient expédiées de manière anticipée en prévision de possibles changements de politiques. Des dynamiques similaires ont été observées dans le transport maritime, où la capacité s'est resserrée avant certaines annonces tarifaires, puis s'est assouplie à mesure que les transporteurs ont ajusté leur offre, notamment par des annulations de traversées. Les tensions géopolitiques persistantes en mer Rouge ont également eu un impact sur l'efficacité des itinéraires, entraînant un allongement des délais de transit et nécessitant une planification plus flexible.

Dans ce contexte, des relations solides et durables avec les transporteurs, les partenaires maritimes et les prestataires de services logistiques se sont avérées essentielles. Quadra a également diversifié et renforcé son réseau de partenaires logistiques afin de gérer les contraintes de capacité, la volatilité des tarifs et les perturbations de service. Une collaboration étroite avec les clients et les fournisseurs a permis d'aligner les échéanciers de transport, la capacité des navires et les considérations de coûts, contribuant ainsi à assurer la continuité de l'approvisionnement tout en maintenant un service fiable.

Se préparer aux attentes futures

Pour la suite, Quadra continuera de suivre l'évolution des technologies de transport à faibles émissions, notamment l'électrification des équipements pour des flottes dédiées, tout en tenant compte des contraintes actuelles du marché et des infrastructures. Les priorités pour 2026 incluent le renforcement de la résilience logistique, l'amélioration des capacités liées aux données sur les émissions de transport, ainsi que l'intégration de considérations d'efficacité et de durabilité dans les processus de prise de décision logistique.

En parallèle, Quadra poursuit le renforcement de sa préparation face à l'évolution des attentes en matière de divulgation en développement durable, notamment celles liées aux émissions du transport et de la logistique. Ces travaux contribuent à la conformité réglementaire et à une transparence accrue pour les clients.

Réduction de l'intensité du transport grâce à des initiatives ciblées

- **77 320 milles de transport routier évités** à l'échelle des opérations de Quadra grâce à l'optimisation des itinéraires et au recours à des modes de transport alternatifs
- **10 019 milles de transport routier éliminés** grâce à une seule initiative de consolidation des chargements
- **Recours accru au transport ferroviaire et aux solutions intermodales**, lorsque possible, afin de réduire la dépendance au transport routier longue distance



Milieu de travail et engagement communautaire

Santé et sécurité

GRI 403-1, 403-2, 403-3, 403-4, 403-5, 403-6, 403-7, 403-8

Chez Quadra, la santé et la sécurité constituent une responsabilité partagée à tous les niveaux, fonctions et sites. Nous reconnaissons qu'une culture forte en matière de sécurité est essentielle pour protéger nos employés, soutenir nos clients et assurer une croissance durable et responsable. Notre approche repose sur une gestion proactive des risques, l'imputabilité des dirigeants et l'engagement des employés, afin d'intégrer la santé et la sécurité dans la planification, l'exécution et l'évaluation des activités.

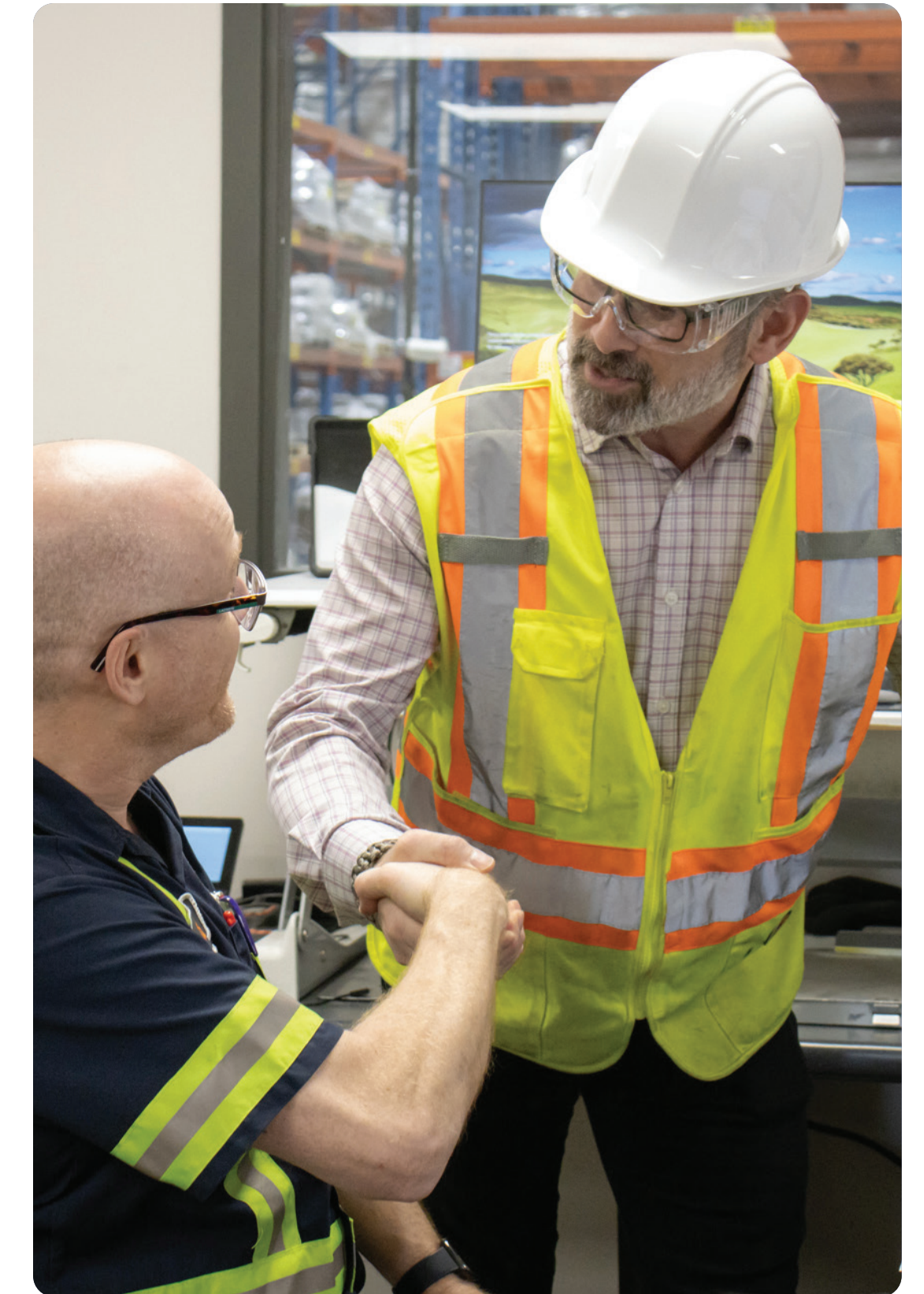
Renforcer les pratiques en santé et sécurité à l'échelle de l'organisation

En 2025, Quadra a renforcé ses pratiques en santé et sécurité dans l'ensemble de ses activités. Bien que la sécurité opérationnelle demeure une priorité, une attention accrue a été accordée aux équipes commerciales, logistiques et corporatives afin d'assurer une approche cohérente de la gestion des risques à travers l'organisation.

Des formations complètes en santé et sécurité ont été offertes à tous les groupes d'employés, renforçant des attentes communes en matière de pratiques de travail sécuritaires. Ces formations couvrent divers contextes liés aux rôles, notamment les visites de sites, les déplacements ainsi que les interactions avec les clients, permettant ainsi aux employés de mieux cerner et gérer les risques dans leurs activités quotidiennes.

En complément des programmes internes, Quadra offre également des formations de sensibilisation à la sécurité, en formats virtuel et en personne, destinées aux clients et aux équipes d'intervention communautaires. Ces initiatives contribuent à renforcer la préparation, à soutenir les attentes en matière de gestion responsable des produits et à promouvoir une culture axée sur la sécurité à l'ensemble de la chaîne de valeur. Pour en savoir plus, consultez notre [site Web](#).

Enfin, l'engagement des gestionnaires demeure un facteur clé dans l'évolution de la culture de sécurité de Quadra. Des échanges ciblés ont été menés avec les leaders d'affaires afin d'identifier les risques émergents et les occasions d'amélioration, ainsi que de renforcer l'intégration des considérations en santé et sécurité dans les processus décisionnels du quotidien. Cet engagement renforcé témoigne de l'importance accordée par Quadra à la santé et à la sécurité, à la fois comme valeur fondamentale et comme levier essentiel de performance à l'échelle de l'organisation.



Quadra offre des formations en santé et sécurité, en formats virtuel et en personne, aux clients et aux équipes d'intervention communautaires afin de renforcer la préparation, de soutenir la gestion responsable des produits et de favoriser une culture axée sur la sécurité à l'ensemble de la chaîne de valeur.

Performance et amélioration continue

Un fort engagement des employés, des formations ciblées et une gestion proactive des risques ont contribué à des résultats positifs en matière de santé et de sécurité en 2025. Les incidents sont demeurés mineurs, et l'accent accru mis sur l'analyse des causes sous-jacentes a permis d'améliorer la visibilité des incidents évités de justesse et des risques à l'échelle des opérations, soutenant ainsi l'amélioration continue. Quadra a continué de suivre la performance en santé et sécurité par site et a communiqué les résultats mensuellement aux équipes afin de renforcer l'apprentissage et la responsabilisation.

La préparation aux situations d'urgence est aussi demeurée une priorité tout au long de l'année. Des exercices de simulation et des exercices sur site, notamment liés à la gestion des déversements, aux évacuations et aux incendies, ont été réalisés afin d'évaluer l'état de préparation, de clarifier les rôles et de renforcer la communication en situation d'urgence.

Faits saillants en matière de sécurité en 2025



0

accident avec arrêt de travail
enregistré dans les activités
de Quadra



80%

des observations en matière
de sécurité traitées dans un
délai de 30 jours

Renforcer la collaboration et la transparence

Pour 2026, Quadra poursuivra le renforcement de la collaboration à l'échelle de l'organisation, approfondira la compréhension des attentes en matière de santé et sécurité pour tous les rôles et améliorera la transparence en matière de reddition de compte et de rétroaction.

Les priorités incluent l'élargissement des formations adaptées aux rôles, l'augmentation de l'engagement des employés en personne ou virtuellement, la poursuite du développement d'une culture de sécurité axée sur des comportements interdépendants à l'aide du modèle de la courbe de Bradley, ainsi que le perfectionnement des outils de gouvernance tels que les manuels de sécurité, les plans d'intervention d'urgence et les audits internes de conformité réglementaire.

Chez Quadra, la sécurité va d'ailleurs au-delà de ses installations et s'étend à ses interactions avec les clients, les fournisseurs et les partenaires. En 2025, cet engagement a été renforcé par la mobilisation des équipes de gestion afin d'assurer une cohérence des messages, d'anticiper les risques émergents et d'intégrer la sécurité comme un élément central des activités, y compris dans les interactions commerciales.

En continuant d'investir dans la culture, le leadership et la formation, Quadra vise à intégrer davantage la santé et la sécurité dans la planification et la réalisation des tâches. Cette approche favorise une gestion proactive et cohérente des risques et renforce la responsabilité partagée en matière de sécurité à tous les niveaux et dans tous les sites.

L'engagement de Quadra en matière de sécurité s'étend au-delà des heures normales d'exploitation. Par exemple, à la suite d'un incident de transport impliquant des produits distribués par Quadra, les équipes des opérations ont été mobilisées en dehors des heures de travail afin de coordonner les interventions et de soutenir les mesures correctives. Cette réactivité reflète la culture de responsabilisation et de collaboration de Quadra dans la gestion des risques à l'échelle de la chaîne de valeur. Pour plus de détails, consultez notre [site Web](#).

Soutenir l'expérience employé, le développement et la collaboration

GRI 2-7, 2-8, 2-19, 2-20, 2-30, 401-1, 404-2, 404-3, 404-1

Chez Quadra, les employés sont au cœur de notre performance et de notre succès à long terme. Nous nous efforçons de créer un milieu de travail inclusif et solidaire, où les employés sont informés, impliqués et outillés pour développer leurs compétences et leur carrière. En 2025, les efforts sont demeurés axés sur l'amélioration de l'expérience employé, la simplification des processus liés aux ressources humaines et le renforcement de l'accès à l'apprentissage et au développement. Parallèlement, Quadra a continué de s'adapter à l'évolution des besoins des employés, selon les rôles, les sites et les modes de travail, qu'ils soient en présentiel ou à distance.

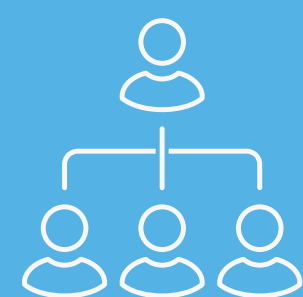
Quadra a poursuivi ses investissements en matière de bien-être des employés en offrant un ensemble d'avantages complet soutenant la santé physique, mentale, émotionnelle, financière, familiale et sociale. En 2025, les employés ont eu accès à des ressources éducatives, à une plateforme mieux-être et à des outils flexibles favorisant l'équilibre travail vie personnelle et le bien-être global.

L'écoute des employés est demeurée une priorité, et les rétroactions ont contribué à maintenir des programmes et des avantages adaptés à leurs besoins, notamment pour les équipes en présentiel ou à distance. Cette approche centrée sur les personnes favorise l'engagement, la rétention et une expérience employé positive au quotidien à l'échelle de l'organisation.

Quadra maintient également des pratiques structurées en matière de rémunération afin de promouvoir l'équité, la cohérence et la conformité aux exigences d'équité salariale dans les différents territoires. La rémunération est analysée à l'aide de cadres de rôles standardisés et de références de marché, afin d'assurer une rémunération équitable pour des fonctions comparables, indépendamment du genre ou du lieu de travail.

Simplifier les processus RH et renforcer la confiance

En 2025, les équipes des ressources humaines et de l'acquisition de talents ont mis l'accent sur la réduction de la complexité et le renforcement de la collaboration tout au long du parcours employé, du recrutement et de l'intégration jusqu'à la mobilité interne et à l'évolution de carrière. La simplification des processus, une meilleure définition des rôles et l'amélioration des outils ont permis d'enrichir l'expérience des employés et des candidats, tout en soutenant plus efficacement les gestionnaires d'embauche.



37%

des postes de gestion
sont occupés par
des femmes



552

employés au
Canada et aux
États-Unis

Quadra assure une
rémunération équitable,
indépendamment du genre
ou du lieu de travail.

“

À mesure que Quadra évolue, nous veillons à ce que nos employés se sentent soutenus, préparés et autonomes dans leurs rôles. Cela comprend l'accompagnement des équipes dans leur adaptation à l'intelligence artificielle et à la transformation numérique, le renforcement du leadership en gestion des personnes, ainsi que la poursuite des investissements dans l'engagement, le développement et l'expérience employé. Ces efforts s'inscrivent dans les priorités organisationnelles de Quadra.

– Marie-Chantal Perreault
Vice-présidente, ressources
humaines

”

“

Chez Quadra, notre culture organisationnelle est ce qui nous distingue véritablement, renforçant notre position sur le marché et la confiance que nous partageons avec nos clients et nos fournisseurs. Afin de préserver cette culture et de favoriser une collaboration harmonieuse entre les équipes, j'ai eu le privilège de concevoir des programmes de formation destinés à nos équipes de vente et de service à la clientèle.

Aujourd'hui, plus de 95 % de ces employés ont adhéré à cette démarche de formation, et nous demeurons engagés à offrir ces sessions à chaque nouveau membre qui se joint à nous.

Merci à Quadra de valoriser le partage d'expérience et la préservation de notre culture.

– Carole Doucet, conseillère principale, développement des compétences

”

Apprendre ensemble et renforcer les compétences

La formation et le développement sont demeurés un pilier central de l'axe Priorité aux gens de Quadra en 2025. Les efforts ont porté sur la promotion de l'apprentissage collectif, la simplification de l'accès à l'information sur la formation et l'alignement des offres de développement avec les priorités d'affaires et l'évolution des rôles au sein de l'organisation.

Une étape clé a été le lancement de la formation "Une équipe unie: La vente collaborative". Développée en collaboration avec des parties prenantes internes, cette initiative rassemble les équipes de vente, de service à la clientèle, techniques et des opérations afin de renforcer la collaboration, le partage des connaissances et l'alignement dans la façon dont Quadra sert ses clients.

En favorisant une compréhension commune des rôles et des expertises, le programme soutient le développement des employés tout en contribuant à une expérience client plus intégrée.

Faits saillants 2025 en formation et développement



Les employés ont complété en moyenne

12,5
heures de formation



Reconnaissance et culture

L'engagement de Quadra à offrir un milieu de travail positif et inclusif a de nouveau été reconnu en 2025 par le renouvellement de plusieurs certifications et reconnaissances externes.

Principales distinctions obtenues en 2025:

Certification Great Place to Work pour QCL et QCI

Reconnaissance de **Quadra Chimie inc. comme entreprise détenue par des femmes (Women Owned™)** par WeConnect International

Certification Société les mieux gérées - statut en règle, décernée par Deloitte



Engagement communautaire

GRI 413-1

Un impact local porté par l'engagement des employés

Les initiatives d'engagement communautaire de Quadra reposent sur son programme de bénévolat des employés (EVP), qui permet aux employés de soutenir des organismes de bienfaisance et des organisations communautaires enregistrées dans les milieux où ils vivent et travaillent.

Guidé par un principe d'autonomie locale, chaque bureau est soutenu par deux représentants désignés qui gèrent de façon réfléchie un budget annuel de dons et coordonnent des initiatives de bénévolat significatives. Leur contribution permet d'assurer que nos actions reflètent réellement les besoins et les priorités propres à leurs collectivités, favorisant ainsi des retombées durables et des liens solides avec celles-ci.

En 2025, les équipes régionales de Quadra ont versé 68 500 \$ CA et 20 000 \$ US en dons dans le cadre du programme EVP. Les employés bénéficient de 7,5 heures de bénévolat rémunérées par année. Au total, les employés ont contribué 221 heures de bénévolat documentées à des initiatives communautaires locales.

Une diminution des heures de bénévolat documentées a été observée en 2025, ce qui a conduit à de nouveaux efforts visant à renforcer l'engagement, à améliorer les communications internes et à favoriser une participation plus soutenue en 2026.

Le programme de bénévolat des employés en 2025



68 500 \$_{CA}
et
20 000 \$_{US}
versés à des
organismes locaux



221
heures de
bénévolat réalisées
par les employés



7,5
heures de
bénévolat
rémunérées
par employé



L'engagement communautaire en action

Edmonton - Soutien au bien-être animal avec l'organisme Humane Society

L'équipe d'Edmonton a soutenu l'organisme local Humane Society dans le cadre du programme *Shelter Takeover*, en participant à l'assemblage d'abris isolés pour les chats errants et en contribuant aux activités de nettoyage et d'entretien des installations. Ces actions ont permis d'améliorer le bien-être animal et de soutenir des initiatives communautaires de protection des animaux.

Vaudreuil - Contribution à la sécurité alimentaire avec L'Actuel

En septembre 2025, des employés du bureau de Quadra à Vaudreuil ont fait du bénévolat auprès de L'Actuel, un organisme montréalais offrant une aide alimentaire et des services essentiels. Une équipe de sept employés a préparé des repas dans le cadre du programme alimentaire de l'organisme, contribuant ainsi aux efforts locaux en matière de sécurité alimentaire.

La Fondation familiale Betty et Tony Infilise et Quadra - créer un impact concret

En complément des initiatives menées par les différents bureaux, Quadra soutient l'engagement communautaire par l'entremise de la Fondation familiale Betty et Tony Infilise, en appuyant des organismes œuvrant pour le développement des jeunes, l'inclusion sociale et l'accès aux services essentiels, au Canada comme à l'international.

En 2025, dans le cadre de la conférence commerciale de Quadra, trois organisations soutenues par la Fondation ont été invitées à présenter leurs activités et leur impact aux employés:

- **PADS (Pacific Assistance Dogs Society)**, qui entraîne et place des chiens d'assistance certifiés afin de soutenir les personnes ayant des limitations de mobilité ainsi que celles participant à des programmes thérapeutiques, contribuant à renforcer leur autonomie, leur confiance et leur bien-être.
- **Yo Bro Yo Girl Youth Initiative (YBYG)**, qui, depuis plus de 15 ans, soutient les jeunes de 11 à 22 ans par le mentorat, l'engagement scolaire et des programmes communautaires sécuritaires visant à favoriser la résilience et à prévenir les risques liés aux drogues, aux gangs et à la violence.

- **One Child's Village: Majengo Day Care & Orphanage (Tanzanie)**, qui offre un environnement sécuritaire et stimulant ainsi qu'un encadrement éducatif à 75 enfants, dont 15 en résidence permanente, en leur assurant stabilité, alimentation et accès à l'éducation.

Par ailleurs, à compter de 2026, Quadra parrainera neuf enfants au sein du programme Majengo, contribuant à la poursuite de leur accès à l'éducation et à des conditions de vie stables. Cet engagement à long terme reflète une approche durable en matière de partenariats et d'impact.

Alors que Quadra poursuit son expansion à l'échelle nationale et internationale, elle demeure engagée à renforcer les collectivités, à soutenir des organismes à fort impact et à traduire ses valeurs en actions concrètes. L'engagement communautaire n'est pas une activité périphérique : il est intégré à la façon dont Quadra mène ses activités et définit sa raison d'être en tant qu'organisation.



Engagement auprès des communautés autochtones

GRI 411-1

Bâtir des partenariats durables et respectueux

L'approche de Quadra en matière d'engagement auprès des communautés autochtones repose sur le développement de relations à long terme fondées sur la confiance, le respect et la création de valeur partagée. Dans les territoires visés par des traités et les territoires traditionnels où Quadra exerce ses activités, l'entreprise collabore avec des communautés et des entreprises autochtones afin de soutenir la participation économique, l'éducation et la sensibilisation culturelle, en s'appuyant sur les principes de la Déclaration des Nations Unies sur les droits des peuples autochtones ainsi que sur les appels à l'action de la Commission de vérité et réconciliation du Canada.

En 2025, Quadra a maintenu 44 relations actives avec des communautés autochtones, dont 18 ententes avec des entreprises détenues par des Autochtones. Ces partenariats contribuent au développement économique local par des collaborations d'affaires et des initiatives portées par les communautés.

“

Dès la première rencontre, il était clair que Quadra n'était pas un partenaire comme les autres : nous partageons réellement des valeurs communes d'innovation, d'intégrité et d'orientation client. Au-delà des affaires, Quadra a eu un impact réel dans nos communautés, en inspirant les jeunes par des activités scientifiques pratiques qui éveillent la curiosité et ouvrent la voie à de futures carrières en sciences.

– Andy Turnbull
Chef de la direction, Nunacor
Development Corporation

”

Soutenir l'éducation et l'engagement des jeunes

L'éducation demeure un axe central de collaboration. En partenariat avec des organisations autochtones, Quadra a soutenu la mise en œuvre du programme *You Be the Chemist* dans plusieurs communautés, notamment à Dease Lake (Colombie-Britannique), ainsi que, pour la première fois, à Charlottetown et à Port Hope Simpson (Terre-Neuve et Labrador).

Ce programme initie les élèves du primaire aux sciences par l'expérimentation pratique, contribuant à susciter un intérêt précoce pour les domaines STEM (science, technologie, ingénierie et mathématiques), tout en répondant aux priorités des communautés en vue de soutenir les générations futures.

Renforcer les liens culturels et le leadership communautaire

Quadra appuie également des initiatives culturelles menées par les communautés, qui favorisent le renforcement de l'identité, de la langue et des liens intergénérationnels. En 2025, Quadra a notamment parrainé la Journée culturelle jeunesse de la Première Nation de Nazko, un événement visant à soutenir les jeunes par l'apprentissage culturel et les échanges avec les aînés.

Contribuer au dialogue et à la collaboration dans l'industrie

Au-delà de ses partenariats communautaires, Quadra contribue au dialogue sectoriel en participant au comité sur les relations avec les Autochtones de l'Association minière du Canada. Cette participation permet de contribuer à l'élaboration de politiques, de partager des expériences terrain et de promouvoir des pratiques d'engagement plus solides dans le secteur des ressources.

Pour la suite, Quadra poursuivra sa collaboration avec ses partenaires autochtones afin d'identifier et d'évaluer des occasions qui renforcent les relations à long terme et soutiennent des initiatives portées par les communautés.



Impacts environnementaux

GRI 2-4, 2-5, 302-4, 303-1, 303-2, 305-1, 305-2, 305-5, 306-1, 306-2, 306-4

Émissions de portée 1

Les émissions de portée 1 correspondent aux émissions directes de gaz à effet de serre (GES) provenant de sources détenues ou contrôlées par Quadra, notamment la combustion de carburant pour le chauffage des bâtiments, les véhicules de flotte et les équipements opérationnels. En 2025, les émissions de portée 1 de Quadra ont augmenté de 260,9 tCO₂e par rapport à 2024, soit une hausse de 9,9%.

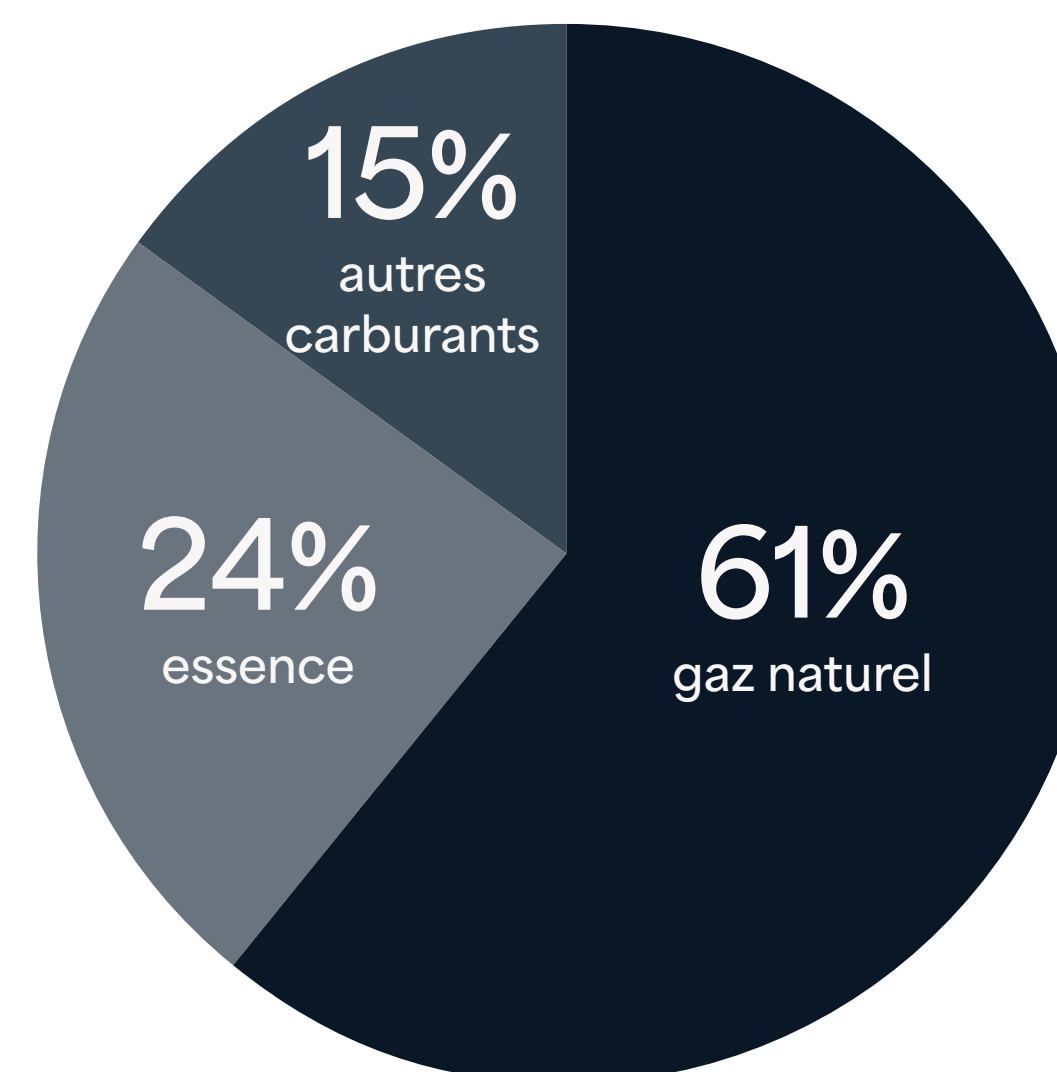
Le gaz naturel et l'essence demeurent les principaux contributeurs. Le gaz naturel, utilisé principalement pour le chauffage des bâtiments, représente 61% des émissions totales de portée 1, tandis que l'essence consommée par les véhicules opérés par les employés en représente 24%. Ensemble, ces sources comptent pour 85% des émissions directes.

L'augmentation observée en 2025 est principalement attribuable à une hausse de la combustion de carburant sur site. Des conditions hivernales plus rigoureuses dans les principaux entrepôts de Vaudreuil et de Burlington ont entraîné une augmentation de 42% de la consommation de gaz naturel

afin de répondre aux besoins de chauffage. En Alberta, la réalisation de l'expansion du site de Grande Prairie, combiné aux opérations existantes, a entraîné une hausse de 11% de la consommation de gaz naturel. La consommation associée au nouveau site représente 0,2% de la consommation totale pour l'exercice 2024 2025.

Après plusieurs années d'amélioration de la qualité des données et des pratiques de mesure, Quadra est désormais en mesure de cibler des occasions d'amélioration de l'efficacité. Des audits énergétiques prévus en 2026 permettront d'évaluer la performance des bâtiments et des systèmes de chauffage afin d'orienter les décisions opérationnelles futures.

Répartition des émissions de portée 1



Émissions de portée 2

Les émissions de portée 2 correspondent aux émissions indirectes de gaz à effet de serre associées à l'électricité achetée. En 2025, elles sont demeurées relativement stables, avec une augmentation de la consommation d'électricité de 2,3% par rapport à 2024.

Les sites d'Edmonton et de Grande Prairie, en Alberta, représentent environ 80% des émissions de portée 2, alors que le Québec et l'Ontario comptent pour environ 70% de la consommation totale d'électricité. Cette différence s'explique par l'intensité carbone plus élevée du réseau électrique de l'Alberta par rapport aux autres provinces.

En 2025, Quadra a obtenu environ 78% de son électricité à partir de sources renouvelables, en fonction du mix énergétique des réseaux provinciaux. Les chariots élévateurs électriques ont continué d'être utilisés dans les entrepôts de Delta, Burlington et Vaudreuil afin de répondre aux exigences réglementaires propres aux entrepôts d'ingrédients et d'optimiser l'utilisation de sources d'énergie à plus faible intensité carbone.

Quadra a également poursuivi sa transition pluriannuelle vers l'éclairage à DEL dans ses installations. Les travaux ont été complétés à Vaudreuil, Burlington et Oakville, tandis que les installations restantes sont à venir dans l'usine de production d'Oakville et à l'entrepôt de Delta. Ces améliorations devraient permettre d'accroître l'efficacité énergétique et de réduire les émissions liées à l'électricité au fil du temps.

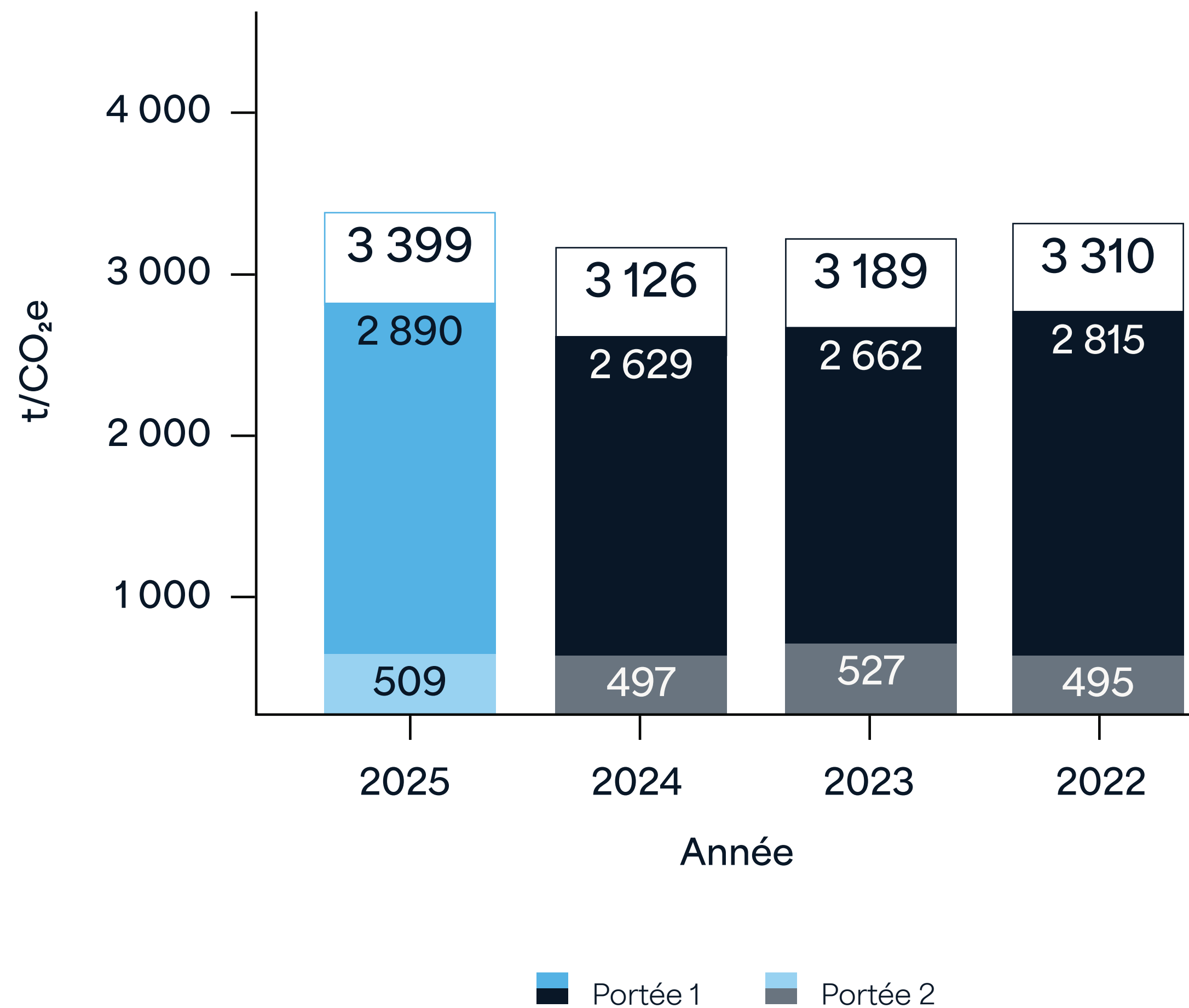
Émissions de portée 3

En tant que distributeur évoluant entre fournisseurs et clients, Quadra reconnaît que les émissions de la chaîne de valeur représentent une part importante de son empreinte globale. En 2025, l'entreprise a réalisé une première évaluation de la portée 3 afin de mieux comprendre les sources potentielles d'émissions en amont et en aval.

Cette analyse a couvert les 15 catégories de portée 3 définies par le Protocole des GES. Quatre catégories ont été jugées actuellement non quantifiables en raison de la complexité des données, et quatre autres ont été considérées comme peu pertinentes pour les activités de Quadra. Les six catégories restantes ont été évaluées à l'aide de méthodologies fondées sur les dépenses ou sur des données moyennes du secteur.

Cet exercice visait à accroître la compréhension interne des principales sources d'émissions de portée 3 au sein du portefeuille de produits et des opérations de Quadra. Un raffinement supplémentaire des méthodologies sera nécessaire avant d'envisager la divulgation de données quantitatives.

Émissions de GES*



78%
de l'électricité
provenait de sources
renouvelables en 2025,
selon le mix énergétique
des réseaux provinciaux.

*Toutes les émissions ont été calculées conformément au Protocole des GES et à la norme ISO 14064 1. Les données présentées ont été vérifiées par une firme indépendante afin d'assurer leur exactitude, leur cohérence et leur transparence.

*Les émissions de portée 3 sont en cours d'évaluation et ne sont pas encore quantifiées.

Approche prospective

Au cours des quatre dernières années, Quadra s'est concentrée sur le renforcement de ses processus de collecte et de quantification des données environnementales. L'ensemble des calculs d'émissions repose désormais sur des données réelles de consommation d'énergie, les estimations ayant été retirées de la méthodologie. Par conséquent, l'année 2023 servira de référence pour le suivi futur de la performance en matière d'émissions.

Forte de cette base, Quadra se prépare à passer d'une logique de mesure à une démarche d'identification des occasions d'amélioration. Des audits énergétiques prévus en 2026 permettront d'évaluer la performance des bâtiments, les systèmes de chauffage et les profils de consommation énergétique dans ses principaux sites, afin d'orienter les décisions opérationnelles à venir.

Déchets et eau

Les pratiques de gestion des matières résiduelles de Quadra sont intégrées aux opérations, avec un accent sur une gestion optimale des stocks grâce à une coordination étroite entre les équipes d'approvisionnement et les opérations. Les produits sont dirigés vers l'élimination uniquement lorsqu'ils sont périmés, endommagés ou ne répondent plus aux spécifications de qualité.

Dans ses installations, Quadra confie la gestion des déchets à des partenaires tiers autorisés. Les méthodes d'élimination comprennent notamment l'enfouissement, le traitement et le rejet, ainsi que le mélange en vue d'une valorisation énergétique. Les déchets non liés aux produits sont pris en charge par des services municipaux ou des fournisseurs externes, avec des programmes de recyclage en place pour certains matériaux, comme le carton et le bois, lorsque disponibles.

↓ 21%

de consommation
d'eau par rapport
à 2024

L'amélioration de la traçabilité et de la quantification des déchets non liés aux produits demeure une priorité pour les prochains cycles de divulgation.

La consommation d'eau chez Quadra est principalement liée aux opérations de mélange de produits, au nettoyage et à l'entretien des entrepôts, ainsi qu'aux activités de bureau. L'eau municipale est utilisée dans l'ensemble des opérations, avec des pratiques de rejet conformes en place. En 2025, la consommation d'eau a diminué de 21% par rapport à 2024, notamment en raison d'une réduction de la consommation dans les installations de Delta et d'Oakville. Malgré l'augmentation des capacités de mélange à l'installation de Grande Prairie, la quantité totale d'eau utilisée pour le mélange de produits a diminué de 3%.

↓ ~31%

des déchets globaux en 2025
Les déchets globaux sont passés
de 349 tonnes à 241 tonnes

Rejets déclarables

Quadra applique des politiques et des procédures rigoureuses pour assurer la manipulation sécuritaire des produits dans l'ensemble de ses opérations. En 2025, six rejets déclarables ont été recensés, soit un niveau comparable à celui de l'année précédente. Tous les incidents ont été signalés rapidement aux autorités réglementaires, et les systèmes de confinement en place ont permis d'atténuer efficacement tout risque pour les employés et l'environnement. L'ensemble des rejets déclarables était lié à des activités de chargement ou de déchargement de liquides en vrac.

À la suite de ces incidents, les équipes des opérations ont procédé à une révision des procédures et ont identifié des occasions de renforcer les mécanismes de contrôle et de supervision. Des mesures préventives et correctives sont en cours d'élaboration afin de réduire la probabilité de récurrence en 2026.

Gestion des risques

GRI 2-15, 2-16, 205-1, 205-2, 205-3, 206-1

Renforcer notre cadre de gestion de risques

Le cadre de gestion de risques de Quadra soutient la résilience de l'organisation en permettant d'identifier, d'évaluer et de gérer les risques liés aux opérations, aux relations contractuelles, aux chaînes d'approvisionnement et à l'environnement d'affaires au sens large. La supervision est assurée par le comité de direction, tandis que la mise en œuvre est confiée à une équipe dédiée à la gestion de risques, appuyée par la haute direction. Le programme de continuité des activités demeure aligné sur la norme ISO 22301, ce qui renforce la préparation face aux événements perturbateurs.

En 2025, Quadra a poursuivi la formalisation de son approche en gestion de risques, en s'appuyant sur les travaux amorcés au cours des années précédentes afin de renforcer la gouvernance, de clarifier les rôles et d'élargir la portée du registre des risques d'entreprise.

Ces efforts ont favorisé une identification et une remontée des risques plus cohérentes, tout en maintenant la flexibilité nécessaire dans un environnement opérationnel complexe et en constante évolution. Alors que Quadra continue de simplifier ses opérations et d'améliorer l'efficacité du service aux clients, la gestion des risques joue un rôle clé de contrôle, permettant de gérer les expositions tout en soutenant les occasions de croissance.



Renforcer la gouvernance éthique et la supervision des risques

Tout au long de l'année, Quadra a poursuivi le renforcement de ses pratiques en matière de gestion des risques éthiques et de conformité. Cela comprend des progrès dans l'élaboration d'une politique formelle de lutte contre la corruption et les pots de vin, ainsi que des initiatives visant à améliorer la formation en éthique et la cohérence des pratiques à l'échelle de l'organisation. Ces actions viennent compléter les mécanismes de surveillance existants et renforcer l'alignement entre les équipes de développement durable, commerciales et financières.

Dans leur ensemble, ces efforts contribuent à une compréhension partagée des risques et des responsabilités au sein de l'organisation. En continuant d'améliorer ses outils, de clarifier les attentes et de renforcer la sensibilisation interne, Quadra consolide sa capacité à anticiper les enjeux, à réagir efficacement et à soutenir une prise de décision responsable.

“

Une gestion efficace des risques ne consiste pas à éviter les risques au détriment des occasions; elle permet à l'organisation de saisir ces occasions avec confiance.

– Martin Dussault
Directeur des risques,
des assurances et de
l'administration juridique

”

Cybersécurité

GRI 418-1

Une approche proactive et évolutive en cybersécurité

La protection des données, des systèmes et des plateformes numériques demeure une priorité essentielle pour Quadra. L'approche en cybersécurité vise à assurer la continuité des activités, à protéger les informations des clients et des fournisseurs et à maintenir la confiance tout au long de la chaîne de valeur. Dans un environnement de menaces en constante évolution, les contrôles, les processus et les formations sont régulièrement révisés et adaptés afin de répondre aux nouveaux types de risques.

En 2025, Quadra a continué de renforcer sa posture en cybersécurité grâce à une approche proactive et de plus en plus automatisée. Des évaluations régulières ont permis d'identifier les vulnérabilités et d'orienter des mesures correctives ciblées, réduisant les risques tout en soutenant la résilience opérationnelle.

Renforcer la sensibilisation et la responsabilité partagée

La sensibilisation des employés demeure un élément central de la stratégie de cybersécurité de Quadra. Les formations ont été mises à jour tout au long de l'année afin de refléter les menaces émergentes, notamment l'hameçonnage et les techniques d'ingénierie sociale, et ont été diffusées à l'échelle de l'organisation. L'augmentation des signalements d'activités suspectes témoigne d'une vigilance accrue des employés, contribue à une détection efficace et à une intervention plus rapide.

Protéger les données, les actifs et la confiance des clients

Quadra a également renforcé les contrôles liés à la gestion des équipements informatiques en fin de vie, en améliorant l'effacement sécurisé des données, la traçabilité et les processus de destruction certifiée. Des pratiques de recyclage responsables ont été mises en place afin de réduire les déchets et de favoriser le réemploi lorsque possible. Cette approche en circuit fermé permet de renforcer la protection des données tout en contribuant aux objectifs environnementaux.

La gouvernance et la préparation ont été renforcées grâce à la révision continue des procédures de réponse aux incidents, assurant des mécanismes d'escalade clairs et un alignement avec l'évolution des exigences réglementaires. Aucune plainte fondée liée à des atteintes à la vie privée des clients ni aucune perte confirmée de données clients n'a été enregistrée au cours de la période de déclaration.

Poursuivre le renforcement de la résilience

La cybersécurité demeure un domaine en amélioration continue. Les priorités incluent l'élargissement de la gestion des vulnérabilités, l'augmentation de l'automatisation des contrôles de sécurité, le renforcement des formations des employés – notamment en matière d'utilisation responsable de l'intelligence artificielle – ainsi que le maintien de l'alignement avec les nouvelles exigences réglementaires en cybersécurité.

Faits saillants en matière de cybersécurité

- Aucune atteinte confirmée aux données clients pendant la période de déclaration
- Hausse de la sensibilisation des employés, reflétée par une augmentation des signalements d'activités suspectes
- Gestion sécurisée et en circuit fermé du cycle de vie des équipements TI, incluant la destruction certifiée des données et la réduction des déchets
- Renforcement global de la posture de sécurité grâce à un système de gestion des vulnérabilités permettant d'évaluer les actifs informatiques et leurs failles potentielles

Accompagnement
des clients et utilisation
responsable des produits

Service à la clientèle: renforcer la transparence, l'efficacité et l'alignement avec les besoins clients

GRI 417-3

Offrir une expérience client fiable, transparente et attentive demeure au cœur de la proposition de valeur de Quadra. En 2025, les initiatives en service à la clientèle ont visé à renforcer l'alignement avec les besoins des clients, à améliorer l'efficacité opérationnelle et à soutenir la collaboration entre les équipes commerciales, opérationnelles et de soutien, afin d'assurer la satisfaction des clients tout en consolidant les pratiques de distribution responsable.



Un service plus spécialisé et axé sur les clients

En 2025, Quadra a poursuivi l'évolution de son service à la clientèle en alignant ses équipes par segment d'industrie. Cette approche permet une meilleure compréhension des besoins des clients, des applications produits et des exigences réglementaires, tout en renforçant la collaboration avec les directeurs de comptes et les partenaires internes. Les rôles de supervision ont également été organisés par segment d'industrie, ce qui favorise la cohérence, la responsabilisation et la qualité du service à l'échelle des marchés.

Ce modèle facilite une approche plus proactive auprès des clients, une meilleure prise en charge de leurs besoins et une exécution plus efficace dans des segments de marché variés.

Les commentaires des clients sont demeurés un levier central d'amélioration. Au cours de l'exercice, Quadra a recueilli 760 retours clients, portant notamment sur la qualité du service, la réactivité et les possibilités d'amélioration.

Afin de soutenir l'amélioration continue, des rencontres régulières sur les solutions clients ainsi que deux groupes de travail ciblés ont été mis en place, réunissant des équipes

interfonctionnelles pour analyser les enjeux de service, identifier les causes sous-jacentes et définir des actions correctives. Ces initiatives ont permis de renforcer la transparence, l'alignement interne et la responsabilisation partagée au sein des équipes.

Enfin, les interactions en personne ont continué de jouer un rôle complémentaire important au service quotidien. Au cours de l'exercice 2024-2025, les représentants du service à la clientèle ont accompagné les directeurs de comptes lors de 59 visites clients et 17 salons professionnels, contribuant à renforcer les relations, à améliorer la communication et à mieux saisir les priorités des clients à travers les régions et les industries.

Écouter, comprendre et agir à partir des retours clients

Les équipes du service à la clientèle ont soutenu la consolidation des commandes et l'optimisation des livraisons, contribuant ainsi à améliorer l'efficacité logistique et la performance environnementale. En 2025, la consolidation des expéditions a permis d'éviter 261 livraisons, réduisant les besoins en transport tout en maintenant la fiabilité du service. Ces initiatives s'inscrivent en complément d'efforts logistiques plus larges et ont généré plus de 1 million de dollars d'économies liées à l'efficacité, au bénéfice des clients et de l'organisation.

Les capacités du service à la clientèle continuent d'évoluer en réponse aux attentes des clients et à la complexité opérationnelle. En 2026, les priorités incluent la finalisation du modèle de service par segment d'industrie, la réduction de la complexité des processus et le développement d'outils numériques favorisant la cohérence, la visibilité et un engagement client proactif. Les équipes du service à la clientèle continueront de travailler en étroite collaboration avec les équipes qualité, réglementaires et de développement durable afin d'assurer un partage d'information fiable, opportun et responsable, contribuant ainsi à renforcer la confiance tout au long de la chaîne de valeur.

Le service à la clientèle en action



760

retours clients recueillis



Plus de

1 million \$

de dollars d'économies liées
à l'efficacité générées



Renforcer l'engagement technique et le partage des connaissances

Quadra met de l'avant une utilisation responsable des produits et une prise de décision éclairée grâce à un engagement technique continu auprès de ses clients et partenaires. Au-delà des interactions de service courantes, Quadra organise régulièrement des séries de webinaires visant à partager son expertise technique, des mises à jour réglementaires et des perspectives de marché dans les industries qu'elle dessert.

En 2025, les webinaires ont notamment mis en lumière l'innovation des produits et les applications techniques, démontrant comment l'intégration de principes de développement durable permet d'offrir des produits dont la performance est équivalente ou supérieure aux formulations traditionnelles, tout en réduisant l'intensité carbone et en favorisant une utilisation plus sécuritaire. Ces séances ont permis d'explorer les applications techniques des produits et la manière dont les clients peuvent tirer parti de leurs avantages en matière de durabilité dans leurs opérations.

Ces échanges s'inscrivent en complément des efforts de collaboration plus larges de Quadra avec ses clients, où les équipes techniques interviennent directement pour résoudre des défis de formulation, répondent aux exigences réglementaires et optimisent la performance dans divers marchés.

En facilitant le partage des connaissances et le soutien technique à l'échelle de sa chaîne de valeur, Quadra renforce son rôle non seulement comme distributeur, mais également comme partenaire technique et réglementaire auprès de ses clients. Une archive complète des webinaires récents est accessible sur notre [site Web](#).

Dans le cadre de l'évolution de sa gamme de produits, Quadra collabore avec ses fournisseurs et ses clients pour développer des solutions plus durables dans les marchés qu'elle dessert. Ces initiatives incluent notamment les technologies de polymères biosourcés, les tensioactifs renouvelables et à base d'eau, ainsi que les biosurfactants produits au Canada à partir de déchets alimentaires.

Pour en savoir plus sur les initiatives et les impacts de Quadra à travers ses opérations, consultez notre [site Web](#). ↗

La responsabilité environnementale de Quadra s'étend au-delà de ses installations. En 2025, Quadra a collaboré avec des partenaires autochtones et gouvernementaux afin de soutenir le retrait et l'élimination sécuritaires de matières dangereuses historiques sur l'ancien site minier de [Minto, au Yukon](#). Cette initiative reflète notre engagement plus large envers la gestion responsable des produits et l'atténuation des risques environnementaux au sein de la chaîne de valeur.

Données de performance 2025

Données de performance 2025

Les données de performance pour 2025 et 2024 sont basées sur l'exercice fiscal de Quadra (du 1er octobre au 30 septembre), comparativement à l'année civile précédemment indiquée (2023).

Gouvernance

	Mesure	2025	2024	2023	GRI
Code d'éthique	O/N	0	0	0	
Plaintes des lanceurs d'alerte ¹	#	0	0	0	2-26
Plaintes des lanceurs d'alertes classées	#	0	0	0	
Supervision de l'ESG au conseil	O/N	0	0	0	2-11, 2-12

¹Quadra définit les signalements comme des plaintes officiellement transmises par l'entremise de la ligne d'alerte anonyme au cours du dernier exercice financier.

Incidents et conformité

Déversements à signaler ^{2,3}					
	Mesure	2025	2024	2023	GRI
Nombre de déversements à signaler	#	6	6	0	
Conformité environnementale					
	Mesure	2025	2024	2023	GRI
Amendes importantes et sanctions non financières en ce qui concerne la non-conformité aux réglementations environnementales ⁴	#	0	0	0	2-27

²Un « déversement à signaler » désigne un déversement qui doit être déclaré à une agence ou à une autorité externe, comme un organisme de réglementation fédéral, provincial ou étatique.

³Les seuils de déclaration varient selon la juridiction ; par conséquent, les déversements ne sont pas entièrement comparables d'une juridiction à l'autre ni d'une année à l'autre.

⁴Défini comme toute sanction infligée dans le cadre des activités de Quadra.

Données de performance 2025

Les données de performance pour 2025 et 2024 sont basées sur l'exercice fiscal de Quadra (du 1er octobre au 30 septembre), comparativement à l'année civile précédemment indiquée (2023).

Émissions et énergie

Émissions de gaz à effet de serre ^{1,2}					
	Mesure	2025	2024	2023	GRI
Émissions directes totales de GES (portée 1) ³	tCO ₂ e	2890	2629	2662	305-1
Émissions indirectes totales GES (portée 2) ⁴	tCO ₂ e	509	497	528	305-2
Polluants atmosphériques ^{1,2}					
	Mesure	2025	2024	2023	GRI
Monoxyde de carbone (CO)	Tonnes	36,4	32,7	-	305-7
Oxydes d'azote (NO _x)	Tonnes	2,3	2,1	-	
Dioxyde de soufre (SO ₂)	Tonnes	0,1	0,1	-	
Matière particulaire (MP)	Tonnes	0,2	0,2	-	
Matière particulaire (MP ₁₀)	Tonnes	0,1	0,1	-	
Composés organiques volatils totaux (COV)	Tonnes	0,9	0,8	-	
Consommation d'énergie ^{1,2}					
	Mesure	2025	2024	2023	GRI
Consommation totale de gaz naturel	m ³	1 057 863	965 251	989 132	302-1
Consommation totale de diesel	L	4870	4870	4969	
Consommation totale d'essence	L	339 744	304 770	298 934	
Consommation totale de propane	m ³	13 008	12	12	
Consommation totale d'électricité	MWh	4 503	4 402	4 488	
Énergie renouvelable totale consommée	MWh	3 502	3 502	3 559	

¹ Les valeurs correspondent aux opérations en Amérique du Nord.

² Les émissions déclarées sont fondées sur le contrôle opérationnel et les sources d'émissions directes, en utilisant les volumes mesurés ou facturés; toutefois, lorsque les données de comptage ne sont pas disponibles, des estimations concernant la consommation de combustibles ont été fournies en tenant compte des meilleures pratiques de l'industrie.

³ Les sources d'émissions directes de GES (portée 1) comprennent les émissions provenant du combustible utilisé pour chauffer les bâtiments, faire fonctionner les équipements d'entrepôt et alimenter la flotte de véhicules de Quadra.

⁴ Les sources d'émissions indirectes de GES (portée 2) comprennent la consommation d'électricité et sont déclarées en tant qu'émissions par site.

S.O. — non disponible

Données de performance 2025

Les données de performance pour 2025 et 2024 sont basées sur l'exercice fiscal de Quadra (du 1er octobre au 30 septembre), comparativement à l'année civile précédemment indiquée (2023).

Eau

	Mesure	2025	2024	2023	GRI
Prélèvement total d'eau ¹	m ³	13 873	14 326	12 308	303-3
Eau utilisée pour le mélange de produits	m ³	2 604	3 578	4 400	
Eau utilisée pour le mélange de produits	%	19	25	36	

¹ Quadra définit le prélèvement total d'eau comme la quantité d'eau prélevée sur les réseaux municipaux pour assurer le fonctionnement de ses entrepôts et de ses bureaux.

Déchets

	Mesure	2025	2024	2023	GRI
Déchets dangereux ^{2,3}	Tonnes	17,2	15,3	47,5	306-3
Déchets de décharge	Tonnes	225	311	162,1	306-5
Déchets détournés de l'enfouissement ⁴	Tonnes	11	13	-	306-4

² On entend par « déchet » toute substance ou mélange indésirables résultant d'activités de distribution ou de mélange

³ Les définitions des déchets dangereux et non dangereux sont établies par les autorités locales du lieu où les déchets sont produits. Les déchets dangereux comprennent à la fois les déchets liquides et solides.

⁴ Les déchets détournés de l'enfouissement sont des déchets alimentaires qui ont été acheminés vers une installation tierce spécialisée afin de les transformer en aliments pour animaux.

Données de performance 2025

Les données de performance pour 2025 et 2024 sont basées sur l'exercice fiscal de Quadra (du 1er octobre au 30 septembre), comparativement à l'année civile précédemment indiquée (2023).

Sécurité et formation

Sécurité					
	Mesure	2025	2024	2023	GRI
Accidents mortels ¹	#	0	0	0	403-9
Accidents avec arrêt de travail	#	0	1	3	
Fréquence des incidents avec arrêt de travail (FIAT)	#	0	0,31	0,4	
Journées perdues ²	#	0	5	94	
Incidents nécessitant de premiers soins ³	#	7	6	10	
Nombre total de kilomètres parcourus	km	3 150 787	3 054 494	2 950 020	
Taux d'incidents avec véhicule ⁴	Incidents/1 000 000 km	0,63	2,61	0,66	
Incidents évités de justesse	#	241	357	344	
Formation et perfectionnement					
	Mesure	2025	2024	2023	GRI
Moyenne d'heures de formation par employé ⁵	H	12,5	9,4	10	404-2

¹ Quadra définit un accident mortel comme un décès survenu sur le lieu de travail impliquant un employé.

² Nombre de jours de travail perdus après la date de l'incident.

³ Les premiers secours désignent une intervention ponctuelle et de courte durée qui ne nécessite que peu de moyens techniques ou de formation pour être dispensée.

⁴ Comprend à la fois les accidents de la route évitables et ceux qui ne le sont pas.

⁵ À l'exclusion des formations en cybersécurité

Investissement communautaire

	Mesure	2025	2024	2023	GRI
Contributions régionales aux organismes de bienfaisance enregistrés ⁶	\$ CA	68 468	70 000	90 208	413-1
Contributions régionales aux organismes de bienfaisance enregistrés	\$ US	20 000	20 000	20 000	
Heures de bénévolat des employés	Heures	221	606	-	

⁶ Les dons versés à des organismes de bienfaisance enregistrés comprennent les dons des bureaux régionaux et les dons des entreprises.

Données de performance 2025

Les données de performance pour 2025 et 2024 sont basées sur l'exercice fiscal de Quadra (du 1er octobre au 30 septembre), comparativement à l'année civile précédemment indiquée (2023).

Démographie de la main-d'œuvre

Démographie du travail					
	Mesure	2025	2024	2023	GRI
Nombre total d'employés ¹	#	552	528	515	2-7
Hommes	%	46	46	47	
Femmes	%	54	54	53	
Employés à temps plein ²	#	531	513	500	
Canada	#	472	456	445	
États-Unis	#	59	57	55	
Employés à temps partiel ³	#	3	1	1	
Canada	#	3	1	1	
États-Unis	#	0	0	0	
Sous-traitants ⁴	#	18	14	14	
Canada	#	18	14	14	
États-Unis	#	0	0	0	
Profil d'âge des employés ⁵					
	Mesure	2025	2024	2023	GRI
18 à 24 ans	%	2	2	2	405-1
25 à 34 ans	%	18	19	20	
35 à 44 ans	%	23	21	24	
45 à 54 ans	%	30	32	31	
55 à 64 ans	%	23	22	21	
65 et +	%	3	3	2	

¹ Le nombre total d'employés inclut les employés inactifs : ceux qui sont en congé sans solde ou en congé pris en charge par la province/l'État.

² Les données relatives aux employés à temps plein n'incluent pas les sous-traitants, les employés occasionnels et les étudiants.

³ Les employés à temps partiel comprennent ceux qui travaillent au maximum 22,5 heures par semaine.

⁴ Les sous-traitants désignent les personnes employées pour une durée déterminée avec une date de début et de fin définie (par exemple, les remplacements pour congé de maternité ou les travailleurs occasionnels/étudiants).

⁵ Le profil d'âge du personnel présenté ci-dessous comprend les employés à temps plein, à temps partiel, les sous-traitants et les travailleurs occasionnels/étudiants au 30 septembre 2025.

Les totaux annuels peuvent ne pas totaliser 100 % en raison des arrondis.

Données de performance 2025

Les données de performance pour 2025 et 2024 sont basées sur l'exercice fiscal de Quadra (du 1er octobre au 30 septembre), comparativement à l'année civile précédemment indiquée (2023).

Diversité en matière de leadership

Diversité du comité de direction ¹					
	Mesure	2025	2024	2023	GRI
Hommes	#	6	7	8	405-1
Hommes	%	60	64	73	
Femmes	#	4	4	3	
Femmes	%	40	36	27	
Nombre total de membres de la haute direction	#	10	11	11	
Diversité des gestionnaires de personnel ²					
	Mesure	2025	2024	2023	GRI
Hommes	#	66	60	65	405-1
Hommes	%	63	63	63	
Femmes	#	38	36	38	
Femmes	%	37	37	37	
Nombre total de gestionnaires	#	104	96	103	
Profil d'âge des gestionnaires de personnel					
	Mesure	2025	2024	2023	GRI
25 à 34 ans	%	8	5	S.O.	405-1
35 à 44 ans	%	18	17	S.O.	
45 à 54 ans	%	46	49	S.O.	
55 à 64 ans	%	27	28	S.O.	
65 ans et +	%	1	1	S.O.	

¹ La direction générale de Quadra comprend la présidente et cheffe de la direction, les vice-présidents principaux, les vice-présidents, le chef de la direction financière et le chef de la stratégie numérique.

² Les postes de direction chez Quadra comprennent les directeurs, les gestionnaires, les superviseurs, les chefs d'équipe et tout autre poste ayant au moins un subalterne direct. Cela n'inclut pas la direction générale.

Les totaux annuels peuvent ne pas totaliser 100 % en raison des arrondis.

Données de performance 2025

Les données de performance pour 2025 et 2024 sont basées sur l'exercice fiscal de Quadra (du 1er octobre au 30 septembre), comparativement à l'année civile précédemment indiquée (2023).

Création d'emploi et taux de roulement

Création d'emploi						
	Mesure	2025	2024	2023	GRI	
Nombre total d'employés	#	78	67	63	401-1	
Hommes	%	37	52	48		
Femmes	%	63	48	52		
Nouveaux employés par groupe d'âge ¹						
18 à 24 ans	%	3	9	11		
25 à 34 ans	%	32	27	29		
35 à 44 ans	%	33	15	22		
45 à 54 ans	%	21	37	22		
55 à 64 ans	%	10	12	16		
65 ans et +	%	1	0	0		
Taux de roulement du personnel						
	Mesure	2025	2024	2023	GRI	
Taux de roulement du personnel ²	%	8	7	6	401-1	
Taux de roulement involontaire du personnel ³	%	3	3	4		
Taux de roulement du personnel – Canada	%	7	7	6		
Taux de roulement du personnel – États-Unis	%	16	4	6		

¹ Les nouvelles embauches comprennent les employés embauchés à titre permanent au cours de la période.

² Le roulement volontaire comprend les employés ayant pris leur retraite ou démissionné de leur poste chez Quadra. Il n'inclut pas les résiliations de contrats des sous-traitants et des étudiants occasionnels.

³ Le roulement involontaire comprend les départs à l'amiable et les licenciements.

Index GRI

Index GRI

Référence GRI	Description	Renvoi dans le rapport
L'organisation et ses pratiques de reporting		
2-1	Informations générales sur l'organisation	Aperçu de l'entreprise
2-2	Entités incluses dans le rapport de développement durable	À propos de ce rapport
2-3	Période couverte, fréquence et point de contact	À propos de ce rapport
2-4	Retraitements d'information	Aucune information n'a fait l'objet d'un retraitement dans ce rapport
2-5	Vérification externe	Impacts environnementaux

Référence GRI	Description	Renvoi dans le rapport
Activités et travailleurs		
2-6	Activités, chaîne de valeur et autres relations d'affaires	Relier les chaînes d'approvisionnement mondiales Aperçu de l'entreprise
2-7	Effectif	Soutenir l'expérience employé, le développement et la collaboration
2-8	Travailleurs non salariés	Soutenir l'expérience employé, le développement et la collaboration
2-9	Structure et composition de la gouvernance	Pratiques commerciales éthiques, gouvernance et logistique
2-10	Nomination et sélection du plus haut organe de gouvernance	Cette information n'est pas actuellement divulguée
2-11	Présidence du plus haut organe de gouvernance	Pratiques commerciales éthiques, gouvernance et logistique
2-12	Rôle du plus haut organe de gouvernance dans la supervision des impacts	Pratiques commerciales éthiques, gouvernance et logistique
2-13	Délégation de la gestion des impacts	Pratiques commerciales éthiques, gouvernance et logistique
2-14	Rôle du plus haut organe de gouvernance dans le rapport de développement durable	Pratiques commerciales éthiques, gouvernance et logistique
2-15	Conflits d'intérêts	Gestion des risques
2-16	Communication des préoccupations critiques	Gestion des risques
2-17	Connaissances collectives du plus haut organe de gouvernance	Pratiques commerciales éthiques, gouvernance et logistique
2-18	Évaluation de la performance du plus haut organe de gouvernance	Cette information n'est pas actuellement divulguée
2-19	Politiques de rémunération	Soutenir l'expérience employé, le développement et la collaboration
2-20	Processus de détermination de la rémunération	Soutenir l'expérience employé, le développement et la collaboration
2-21	Ratio de rémunération totale annuelle	Cette information n'est pas actuellement divulguée

Référence GRI	Description	Renvoi dans le rapport
Stratégies, politiques et pratiques		
2-22	Déclaration sur la stratégie de développement durable	Développement durable
2-23	Engagements en matière de politiques	Soutenir l'expérience employé, le développement et la collaboration
2-24	Intégration des engagements en matière de politiques	À propos de ce rapport Pratiques commerciales éthiques, gouvernance et logistique
2-25	Processus de remédiation des impacts négatifs	Pratiques commerciales éthiques, gouvernance et logistique
2-26	Mécanismes de demande d'avis et de signalement	Pratiques commerciales éthiques, gouvernance et logistique
2-27	Conformité aux lois et règlements	Conformité réglementaire et gestion responsable des produits
2-28	Associations membres	Adhésions et affiliations sectorielles
2-29	Approche de mobilisation des parties prenantes	Parties prenantes
2-30	Conventions collectives	Soutenir l'expérience employé, le développement et la collaboration
Thèmes matériels		
3-1	Processus de détermination des thèmes matériels	Axes prioritaires
3-2	Liste des thèmes matériels	Axes prioritaires
3-3	Gestion des thèmes matériels	Axes prioritaires

Référence GRI	Description	Renvoi dans le rapport
Performance économique		
201-1	Valeur économique directe générée et distribuée	Cette information n'est pas actuellement divulguée
201-2	Implications financières et autres risques et opportunités liés aux changements climatiques	Cette information n'est pas actuellement divulguée
201-3	Obligations liées aux régimes à prestations définies et autres régimes de retraite	Cette information n'est pas actuellement divulguée
Présence sur le marché		
202-1	Ratios du salaire d'entrée standard par genre comparés au salaire minimum local	Cette information n'est pas actuellement divulguée
202-2	Proportion de cadres supérieurs recrutés au sein de la communauté locale	Cette information n'est pas actuellement divulguée
Impacts économiques indirects		
203-1	Investissements en infrastructures et services soutenus	À propos de ce rapport Message de la présidente et cheffe de la direction
203-2	Impacts économiques indirects significatifs	Cette information n'est pas actuellement divulguée
Pratiques d'approvisionnement		
204-1	Proportion des dépenses auprès de fournisseurs locaux	Cette information n'est pas actuellement divulguée
Lutte contre la corruption		
205-1	Opérations évaluées en fonction des risques liés à la corruption	Gestion des risques
205-2	Communication et formation relatives aux politiques et procédures de lutte contre la corruption	Gestion des risques
205-3	Cas avérés de corruption et mesures prises	Gestion des risques

Référence GRI	Description	Renvoi dans le rapport
Concurrence déloyale		
206-1	Actions en justice pour comportement anticoncurrentiel, pratiques anticoncurrentielles et situations de monopole	Gestion des risques
Fiscalité		
207-1	Approche en matière de fiscalité	Cette information n'est pas actuellement divulguée
207-2	Gouvernance fiscale, contrôle et gestion des risques	Cette information n'est pas actuellement divulguée
207-3	Mobilisation des parties prenantes et préoccupations liées à la fiscalité	Cette information n'est pas actuellement divulguée
207-4	Publication d'informations pays par pays	Cette information n'est pas actuellement divulguée
Énergie		
302-1	Consommation d'énergie au sein de l'organisation	Données de performance 2025
302-2	Consommation d'énergie à l'extérieur de l'organisation	Les émissions de portée 3 ont été évaluées, mais ne sont pas divulguées
302-3	Intensité énergétique	Cette information n'est pas actuellement divulguée
302-4	Réduction de la consommation d'énergie	Impacts environnementaux
302-5	Réduction des besoins énergétiques des produits et services	Non applicable

Référence GRI	Description	Renvoi dans le rapport
Eau et effluents		
303-1	Interactions avec l'eau en tant que ressource partagée	Impacts environnementaux
303-2	Gestion des impacts liés aux rejets d'eau	Impacts environnementaux
303-3	Prélèvements d'eau	Données de performance 2025
303-4	Rejets d'eau	Impacts environnementaux
303-5	Consommation d'eau	Données de performance 2025
Émissions		
305-1	Émissions directes (portée 1) de gaz à effet de serre (GES)	Impacts environnementaux
305-2	Émissions indirectes (portée 2) de GES liées à l'énergie	Impacts environnementaux
305-3	Autres émissions indirectes (portée 3) de GES	Les émissions de portée 3 ont été évaluées, mais ne sont pas divulguées
305-4	Intensité des émissions de GES	Cette information n'est pas actuellement divulguée
305-5	Réduction des émissions de GES	Impacts environnementaux
305-6	Émissions de substances appauvrissant la couche d'ozone (SACO)	Cette information n'est pas actuellement divulguée
305-7	Émissions d'oxydes d'azote, d'oxydes de soufre et autres émissions atmosphériques	Données de performance 2025

Référence GRI	Description	Renvoi dans le rapport
Déchets		
306-1	Production de déchets et impacts significatifs liés aux déchets	Impacts environnementaux
306-2	Gestion des impacts significatifs liés aux déchets	Impacts environnementaux
306-3	Déchets produits	Données de performance 2025
306-4	Déchets détournés de l'enfouissement	Impacts environnementaux
306-5	Déchets dirigés vers l'enfouissement	Données de performance 2025
Évaluation environnementale des fournisseurs		
308-1	Nouveaux fournisseurs évalués selon des critères environnementaux	Approvisionnement responsable: renforcer l'intégrité de la chaîne d'approvisionnement grâce à la collaboration
308-2	Impacts environnementaux négatifs dans la chaîne d'approvisionnement et mesures prises	Aucun impact environnemental négatif n'a été identifié dans la chaîne d'approvisionnement de Quadra en 2025
Emploi		
401-1	Nouvelles embauches et rotation du personnel	Données de performance 2025
401-2	Avantages offerts aux employés à temps plein et non offerts aux employés temporaires ou à temps partiel	Cette information n'est pas actuellement divulguée
401-3	Congé parental	Cette information n'est pas actuellement divulguée
Relations entre la direction et les employés		
402-1	Délais minimaux de préavis en cas de changements opérationnels	Non applicable

Référence GRI	Description	Renvoi dans le rapport
Santé et sécurité au travail		
403-1	Système de gestion de la santé et de la sécurité au travail	Santé et sécurité
403-2	Identification des dangers, évaluation des risques et enquêtes sur les incidents	Santé et sécurité
403-3	Services de santé au travail	Santé et sécurité
403-4	Participation, consultation et communication des travailleurs en matière de santé et sécurité au travail	Santé et sécurité
403-5	Formation des travailleurs en santé et sécurité au travail	Santé et sécurité
403-6	Promotion de la santé des travailleurs	Santé et sécurité
403-7	Prévention et atténuation des impacts en santé et sécurité au travail directement liés aux relations d'affaires	Santé et sécurité
403-8	Travailleurs couverts par un système de gestion de la santé et sécurité au travail	Santé et sécurité
403-9	Accidents du travail	Données de performance 2025
403-10	Maladies professionnelles	Cette information n'est pas actuellement divulguée
Formation et développement		
404-1	Nombre moyen d'heures de formation par employé par année	Cette information n'est pas actuellement divulguée
404-2	Programmes d'amélioration des compétences des employés et programmes d'assistance à la transition	Cette information n'est pas actuellement divulguée
404-3	Pourcentage d'employés bénéficiant d'évaluations régulières de performance et de développement de carrière	Cette information n'est pas actuellement divulguée

Référence GRI	Description	Renvoi dans le rapport
Diversité, équité et inclusion		
405-1	Diversité des instances de gouvernance et des employés	Données de performance 2025
405-2	Ratio du salaire de base et de la rémunération des femmes par rapport aux hommes	Cette information n'est pas actuellement divulguée
Non-discrimination		
406-1	Incidents de discrimination et mesures correctives prises	Aucun incident de discrimination nécessitant des mesures correctives n'a été identifié en 2025.
Liberté d'association et négociation collective		
407-1	Opérations et fournisseurs présentant un risque concernant la liberté d'association et la négociation collective	Cette information n'est pas actuellement divulguée
Travail des enfants		
408-1	Opérations et fournisseurs présentant un risque important de travail des enfants	Approvisionnement responsable: renforcer l'intégrité de la chaîne d'approvisionnement grâce à la collaboration
Travail forcé ou obligatoire		
409-1	Opérations et fournisseurs présentant un risque important de travail forcé ou obligatoire	Approvisionnement responsable: renforcer l'intégrité de la chaîne d'approvisionnement grâce à la collaboration
Pratiques en matière de sécurité		
410-1	Personnel de sécurité formé aux politiques ou procédures relatives aux droits de la personne	Non applicable
Droits des peuples autochtones		
411-1	Incidents de violations impliquant les droits des peuples autochtones	Engagement auprès des communautés autochtones

Référence GRI	Description	Renvoi dans le rapport
Communautés locales		
413-1	Opérations impliquant l'engagement des communautés locales, évaluations des impacts et programmes de développement	Engagement communautaire
413-2	Opérations ayant des impacts négatifs significatifs, réels ou potentiels, sur les communautés locales	Non applicable
414-1	Nouveaux fournisseurs évalués selon des critères sociaux	Approvisionnement responsable: renforcer l'intégrité de la chaîne d'approvisionnement grâce à la collaboration
Évaluation sociale des fournisseurs		
414-2	Impacts sociaux négatifs dans la chaîne d'approvisionnement et mesures prises	Approvisionnement responsable: renforcer l'intégrité de la chaîne d'approvisionnement grâce à la collaboration
Politiques publiques		
415-1	Contributions politiques	Non applicable
Santé et sécurité des clients		
416-1	Évaluation des impacts des catégories de produits et services sur la santé et la sécurité	Cette information n'est pas actuellement divulguée
416-2	Incidents de non-conformité liés aux impacts des produits et services sur la santé et la sécurité	Conformité réglementaire et gestion responsable des produits
Marketing et étiquetage		
417-1	Exigences relatives à l'information et à l'étiquetage des produits et services	Conformité réglementaire et gestion responsable des produits
417-2	Incidents de non-conformité liés à l'information et à l'étiquetage des produits et services	Conformité réglementaire et gestion responsable des produits
417-3	Incidents de non-conformité liés aux communications marketing	Service à la clientèle: renforcer la transparence, l'efficacité et l'alignement avec les besoins clients
Protection des données des clients		
418-1	Plaintes fondées concernant les atteintes à la vie privée des clients et les pertes de données clients	Cybersécurité

Nous joindre

Si vous avez des questions au sujet du rapport de développement durable 2025, veuillez nous écrire à l'adresse sustainability@quadragroup.com

Quadra
Siège social
3901, rue F.-X.-Tessier
Vaudreuil-Dorion (Québec)
J7V 5V5

